

Rohnson[®]

Návod na použitie

ESPRESSO

R-98350

ARIA



Pred použitím tohto spotrebiča sa prosím zoznámte s návodom na jeho obsluhu. Spotrebič používajte iba tak, ako je popísané v tomto návode na použitie. Návod uschovajte pre prípad ďalšej potreby.

DÔLEŽITÉ BEZPEČNOSTNÉ POKYNY ČÍTAJTE POZORNE A USCHOVAJTE PRE BUDÚCE POUŽITIE

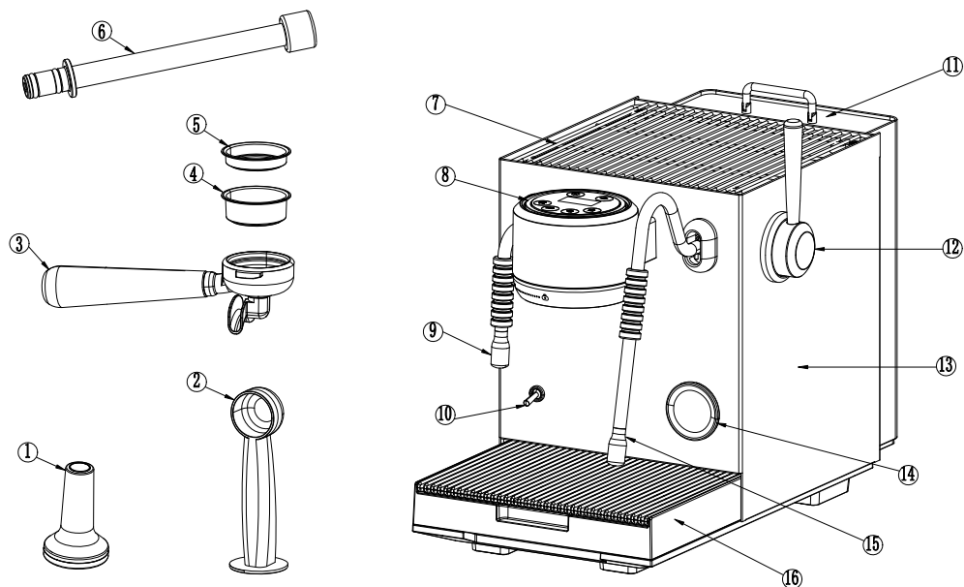
- Ak dôjde k poškodeniu spotrebiča nedodržiavaním pokynov v tejto príručke, záruka sa stáva neplatnou. Výrobca/dovozca nenesie žiadnu zodpovednosť za škody spôsobené nedodržaním pokynov písaných v manuáli. Nedbalé používanie spotrebiča nie je v súlade s podmienkami tohto návodu.
- Pred pripojením spotrebiča k sieťovej zásuvke sa uistite, že sa napätie uvedené na štítku spotrebiča zhoduje s elektrickým napätím zásuvky.
- Spotrebič pripájajte iba k riadne uzemnenej zásuvke.

UPOZORNENIE

- Tento spotrebič môžu používať deti vo veku 8 rokov a staršie a osoby so zníženými fyzickými, zmyslovými alebo mentálnymi schopnosťami alebo s nedostatkom skúseností a znalostí, pokiaľ sú pod dozorom alebo boli poučené o používaní spotrebiča bezpečným spôsobom a rozumejú prípadným nebezpečenstvám. Čistenie a údržbu vykonávanú používateľom nesmú vykonávať deti, pokiaľ nie sú staršie ako 8 rokov a pod dozorom. Spotrebič a jeho sieťový kábel udržiajte mimo dosahu detí mladších ako 8 rokov.
- Deti sa so spotrebičom nesmú hrať.
- Nepoužívajte spotrebič na iné účely, než na ktoré je určený.
- Spotrebič nie je určený na ovládanie prostredníctvom programátora, vonkajšieho časového spínača alebo diaľkového ovládania.
- Ak spotrebič nepoužívate alebo plánujete čistenie, vždy ho vypnite a odpojte zo sieťovej zásuvky.
- Nepoužívajte spotrebič, ak nefunguje správne, spadol na zem, bol poškodený alebo ponorený do vody. Spotrebič s poškodenou vidlicou sieťového kábla je zakázané používať. V žiadnom prípade neopravujte spotrebič sami. Na spotrebiči nerobte žiadne úpravy - vzniká nebezpečenstvo úrazu elektrickým prúdom. Všetky opravy a nastavenia tohto spotrebiča zverte autorizovanému servisnému stredisku.
- Neodpájajte spotrebič zo sieťovej zásuvky ťahom za sieťový kábel - vzniká nebezpečenstvo poškodenia sieťového kábla/sieťovej zásuvky.
- Na sieťový kábel nekladte ťažké predmety. Dbajte na to, aby sieťový kábel nevisel cez okraj stola alebo aby sa nedotýkal ostrých či horúcich povrchov.

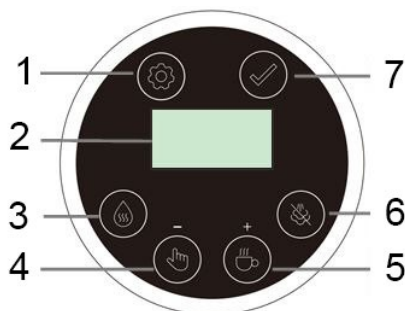
- Spotřebič je určený na použitie v domácnosti. Nie je určený na použitie vo vonkajších priestoroch.
- Nepoužívajte spotřebič nad horúcimi povrchmi alebo v blízkosti zdrojov tepla, ako sú napr. plynové či elektrické horáky, rúra a pod.
- Nepoužívajte spotřebič vo vlhkom prostredí, v prostredí s vysokou teplotou či magnetickým poľom.
- Pred pripojením príslušenstva alebo pred čistením nechajte spotřebič vždy úplne vychladnúť.
- Spotřebič umiestňujte iba na stabilný, rovný a suchý povrch. Neumiestňujte spotřebič na okraj pracovnej plochy, aby nedošlo k pádu a poškodeniu spotřebiča. Neumiestňujte spotřebič na iné spotřebiče.
- Povrch spotřebiča sa pri prevádzke zahrieva. Nedotýkajte sa horúcich povrchov (ako napr. prívod pary a nerezový filter v čase varu). Vždy používajte iba rukoväť alebo tlačidlá. Vyhnite sa kontaktu s horúcou parou.
- Pred akoukoľvek manipuláciou so spotřebičom a príslušenstvom ho najskôr nechajte vychladnúť.
- Pri prevádzke spotřebiča dbajte na zvýšenú opatnosť, aby nedošlo k obareniu parou.
- Nenechajte kávovar v prevádzke bez vody.
- Nevyberajte páku, ak je spotřebič v prevádzke.
- Na opätovné naplnenie páky po dovarení kávy počkajte aspoň 10 sekúnd. Nedotýkajte sa horúceho povrchu.
- Pred odpojením z el. siete spotřebič vždy najskôr vypnite.
- Neponárajte spotřebič ani napájací kábel do vody či inej kvapaliny.
- Používajte iba s dodaným príslušenstvom.
- Tento spotřebič je určený na použitie v domácnosti a podobných priestoroch, ako sú:
 - kuchynské kúty v obchodoch, kanceláriách a na ostatných pracoviskách;
 - hostie v hoteloch, motelloch a iných ubytovacích zariadeniach
 - podniky zaisťujúce nocľah s raňajkami
 - poľnohospodárske farmy

POPIS SPOTREBIČA



- | | |
|-------------------------------------|------------------------------|
| 1. Vtláčadlo | 9. Výstup horúcej vody |
| 2. Odmerka | 10. Prepínač zapnuté/vypnuté |
| 3. Páka | 11. Veko zásobníka na vodu |
| 4. Nerezový filter pre 2 šálky kávy | 12. Regulátor pary |
| 5. Nerezový filter pre 1 šálku kávy | 13. Telo spotrebiča |
| 6. Trubica na vodu | 14. Ukazovateľ tlaku |
| 7. Horný kryt | 15. Parná tryska |
| 8. Ovládací panel | 16. Odkvapávací tácka |

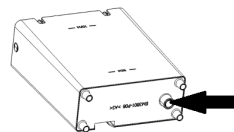
POPIS OVLÁDACIEHO PANELU



- | | |
|-------------------------------|-----------------------------|
| 1. Tlačidlo nastavenia | 5. Tlačidlo kávy |
| 2. LCD displej | 6. Tlačidlo parného bojlera |
| 3. Tlačidlo horúcej vody | 7. Tlačidlo potvrdenia |
| 4. Tlačidlo manuálnej funkcie | |

POUŽITIE SPOTREBIČA PRED PRVÝM POUŽITÍM

- Odstráňte všetok obalový materiál a samolepky.
- Pred prvým použitím umyte všetko umývateľné príslušenstvo (zásobník na vodu, páku, filtre) vo vode s neutrálnym kuchynským saponátom, opláchnite a osušte.
- Zo spodnej strany zásobníka odstráňte červenú silikónovú zátku.
- Naplňte zásobník vodou s izbovou teplotou (odporúčame použiť filtrovanú vodu). Neprekračujte maximálnu rysku. Vodu v zásobníku sa odporúča meniť každý deň.
- Umiestnite zásobník na vodu riadne späť do spotrebiča.
- Pred prvým použitím najskôr spotrebič prepláchnite čistou vodou podľa postupu nižšie.
- Umiestnite spotrebič na rovný a teplu odolný povrch.



- Vyberte zásobník na vodu zo spotrebiča. Naplňte zásobník vodou po rysku MAX a vráťte ho späť do spotrebiča.

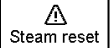
Pozn.: Spotrebič je vybavený odnímateľným zásobníkom na jednoduché čistenie. Pri vyberaní a vkladaní držte zásobník vo vertikálnej pozícii a umiestnite ho do spotrebiča miernym zatlačením smerom dole.

- Vložte nerezový filter do páky (bez kávy).
- Umiestnite páku do držiaka páky na spotrebiči a upevnite ju otočením proti smeru hodinových ručičiek.
- Umiestnite nádobu na odkvapkávaciu mriežku. Uistite sa, že je regulátor pary v pozícii vypnuté (OFF).
- Zapojte spotrebič do el. siete a prepnite prepínač zapnuté/vypnuté do pozície zapnuté.
- Spotrebič začne s predohrevom (svetelná indikácia bliká). Hneď ako svetelná indikácia prestane blikáť, je proces predohrevu dokončený.
- Stlačením tlačidla horúca voda začne voda vytekať z výstupu horúcej vody. Nechajte vodu chvíľu vytekať do pripravenej nádoby.
- Stlačením tlačidla kávy začne voda vytekať z páky. Nechajte vodu chvíľu vytekať do pripravenej nádoby.
- Otočte regulátorom pary do pozície zapnuté a nechajte vodu po dobu cca 1 minúty vytekať z parnej trysky. Potom otočte regulátor pary späť do pozície vypnuté.
- Vodu z nádoby vylejte. Potom bude spotrebič pripravený na použitie.

PRÍPRAVA KÁVY ESPRESSO

- Zapojte spotrebič do el. siete a prepnite prepínač zapnuté/vypnuté do pozície zapnuté (ozve sa zvukový signál).
- Spotrebič začne s predohrevom (svetelná indikácia bliká). Hneď ako svetelná indikácia prestane blikáť, je proces predohrevu dokončený.

Upozornenie: Pokiaľ spotrebič pri zapnutí detekuje, že je regulátor pary v otvorenej pozícii, nezačne predohrev, ale ozve sa trojaká zvuková signalizácia a

na displeji bude blikáť varovanie . V takom prípade najskôr otočte regulátor pary do pozície vypnuté.

- Proces predohrevu sa zobrazuje na lište na spodnej strane displeja. Pred dokončením predohrevu sú tlačidlá funkcií neaktívne.



- Po dokončení predohrevu je spotrebič v pohotovostnom režime a tlačidlá funkcií sú aktívne. Pokiaľ počas 20 minút nedôjde k žiadnemu nastaveniu, spotrebič sa prepne do režimu spánku. Stlačením ľubovoľného tlačidla spotrebič opäť prepnete do pohotovostného režimu.
- Pre vypnutie funkcie pary stlačte tlačidlo parného bojlera.
- Pred samotnou prípravou kávy odporúčame nahriať páku aj šálku, aby studené časti neovplyvnili výslednú chuť kávy. Pre nahriatie umiestnite páku s filtrom (bez kávy) do spotrebiča, umiestnite pod ňu šálku, stlačte tlačidlo kávy a nechajte naplniť šálku horúcou vodou. Vyberte páku zo spotrebiča. Pred prípravou kávy potom vodu zo šálky vylejte.
- Naplňte požadovaný nerezový filter mletou kávou (13-14 g na jednu šálku kávy, 18-19 g na dve šálky kávy) a pomocou vtláčadla kávu primerane utlačte. Odstráňte zvyšky kávy z okraja filtra.
- Umiestnite páku s filtrom do držiaka páky na spotrebiči a upevnite ju otočením proti smeru hodinových ručičiek.
- Umiestnite šálku na odkvapkávaciu mriežku.
- Pre automatickú extrakciu stlačte tlačidlo kávy a spotrebič začne s predsparením a potom s extrakciou kávy. Po 30 sekundách sa extrakcia automaticky zastaví. Extrakciu je možné kedykoľvek zastaviť opätovným stlačením tlačidla kávy.
- Pre manuálnu extrakciu stlačte tlačidlo manuálnej funkcie. Po dosiahnutí požadovaného množstva kávy potom opätovným stlačením tlačidla extrakciu zastavíte. Maximálna doba extrakcie pri manuálnej funkcii je 1 minúta, potom sa extrakcia automaticky zastaví. Pri manuálnej extrakcii nedochádza k predspareniu kávy.
- Vyčkajte na uvoľnenie tlaku v spotrebiči, kým sa na ukazovateli tlaku nezobrazí 0, potom vyberte páku otočením v smere hodinových ručičiek zo

spotrebiča a po jej vychladnutí odstráňte zvyšok kávy z filtra a opláchnite filter aj páku pod tečúcou vodou.

OPTIMÁLNE PODMIENKY NA EXTRAKCIU KÁVY

- Počas extrakcie kávy sledujte tlakomer. Tlak by mal byť stabilný a pohybovať sa medzi 8-10 barmi. Ideálny je pomalý tok kávy s jemnou olejovitosťou. Pokiaľ je extrakčný tlak príliš nízky alebo sa káva neextrahuje vôbec, je potrebné upraviť hrubosť mletia kávy pre dosiahnutie optimálnej extrakcie. V takom prípade zastavte extrakciu, po uvoľnení tlaku vyberte páku zo spotrebiča, odstráňte kávu z filtra a naplňte ho znova hrubšie mletou kávou.
- Aby ste zabránili rozstrekovaniu kávy a potenciálnemu nebezpečenstvu obarenia počas extrakcie, vždy sa pred začatím extrakcie najskôr uistite, že je páka riadne umiestnená v spotrebiči.

NAPENENIE MLIEKA

- Zapnite spotrebič a vyčkajte na dokončenie predohrevu (parný bojler musí byť pre funkciu pary aktivovaný).
- Pred využitím funkcie pary najprv očistite parnú trysku, nasmerujte ju do odkvapkávača a otočte regulátorom pary do polohy zapnuté, pretože počiatočná para môže obsahovať vodu. Potom, čo sa začne tvoriť para, otočte regulátorom späť do polohy vypnuté.
- Naplňte nádobu na mlieko asi z 1/3 vychladeným plnotučným mliekom.

Pozn.: Počítajte s tým, že mlieko zvýši svoj objem dvojnásobne, a uistite sa, že je nádoba dostatočne vysoká.

- Ponorte trysku cca 1-2 cm do mlieka. Pomaly otočte regulátorom pary do polohy zapnuté. Z trysky začne vychádzať para. Udržujte parnú trysku vždy pod povrchom mlieka.

Upozornenie: Nikdy sa nedotýkajte parnej trysky počas prevádzky a dbajte na zvýšenú opatnosť, aby nedošlo k popáleniu. Na úpravu pozície trysky používajte iba silikónovú rukoväť.

Upozornenie: Nikdy neotáčajte regulátorom pary príliš rýchlo, aby sa para nahromadila príliš rýchlo v krátkom čase.

- Keď je dosiahnutý požadovaný výsledok, otočte regulátor pary do polohy vypnuté.

- Po každom použití nechajte chvíľu unikať paru do prázdnej nádoby na prečistenie trysky od zvyškov mlieka a potom parnú trysku očistite vlhkou hubkou. Dbajte na zvýšenú opatnosť, tryska je po použití horúca!
- Maximálna doba prevádzky funkcie pary sú 3 minúty.

FUNKCIE HORÚCA VODA

- Táto funkcia slúži na ohriatie šálok či prípravu horúcej vody pre nápoje.
- Na čerpanie horúcej vody stlačte tlačidlo horúcej vody. Pre zastavenie čerpania stlačte tlačidlo znova.

VLASTNÉ NASTAVENIE

- Spotrebič je vybavený možnosťou vlastného nastavenia teploty vody pre extrakciu kávy, doby automatickej extrakcie, doby predsparenia a množstva horúcej vody. Ak počas 10 sekúnd v rozhraní režimu vlastného nastavenia nevykonáte žiadne zmeny, spotrebič sa prepne do pohotovostného režimu.
- Pre nastavenie teploty vody pre extrakciu kávy stlačte v pohotovostnom režime spotrebiča tlačidlo nastavenia raz, pre nastavenie doby automatickej extrakcie dvakrát, pre nastavenie automatického predsparenia trikrát a pre nastavenie množstva horúcej vody štyrikrát po sebe. Ďalším stlačením tlačidla nastavenia sa vrátite do pohotovostného režimu.

Nastavenie teploty vody na extrakciu kávy

Extraction
water
temperature



- Pre nastavenie teploty vody pre extrakciu kávy stlačte v pohotovostnom režime spotrebiča tlačidlo nastavenia a potom, čo začne údaj na displeji blikať, stlačte tlačidlo potvrdenia. Pomocou tlačidla manuálnej funkcie hodnotu znížite a tlačidlom kávy zvýšite. Nastavenie potom potvrdíte stlačením tlačidla potvrdenia. Rozmedzie nastavenia je 88 °C – 96 °C (po 2 °C). Predvolené nastavenie je 92 °C.

Nastavenie doby automatickej extrakcie

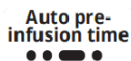
Coffee
auto-extraction
time



- Pre nastavenie doby automatickej extrakcie stlačte v pohotovostnom režime spotrebiča dvakrát tlačidlo nastavenia a potom, čo začne údaj na displeji

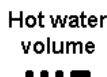
blikať, stlačte tlačidlo potvrdenia. Pomocou tlačidla manuálnej funkcie hodnotu znížite a tlačidlom kávy zvýšite. Nastavenie potom potvrdíte stlačením tlačidla potvrdenia. Rozmedzie nastavenia je 20 s – 40 s (po 0,5 s).

Nastavenie doby predsparenia



- Pre nastavenie doby predsparenia stlačte v pohotovostnom režime spotrebiča trikrát tlačidlo nastavenia a potom, čo začne údaj na displeji blikať, stlačte tlačidlo potvrdenia. Pomocou tlačidla manuálnej funkcie hodnotu znížite a tlačidlom kávy zvýšite. Rozmedzie nastavenia je 0 s – 4 s (po 1 s). Predvolené nastavenie je 2 s. Nastavenie potom potvrdíte stlačením tlačidla potvrdenia, čím prejdete na nastavenie doby zvlhčenia, kedy je čerpanie vody zastavené. Rozmedzie nastavenia je 1 s – 4 s (po 1 s). Pokiaľ je doba predsparenia nastavená na 0, bude doba zvlhčenia tiež automaticky 0. Doba oboch procesov nesmie prekročiť dohromady 5 sekúnd.

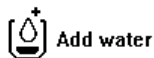
Nastavenie množstva horúcej vody



- Pre nastavenie množstva horúcej vody stlačte v pohotovostnom režime spotrebiča štyrikrát tlačidlo nastavenia a potom, čo začne údaj na displeji blikať, stlačte tlačidlo potvrdenia. Pomocou tlačidla manuálnej funkcie hodnotu znížite a tlačidlom kávy zvýšite. Nastavenie potom potvrdíte stlačením tlačidla potvrdenia. Rozmedzie nastavenia je 50 ml – 300 ml (po 50 ml). Predvolené nastavenie je 150 ml.

ĎALŠIE FUNKCIE

Upozornenie na nízku hladinu vody



- Stroj používa dve metódy na detekciu hladiny vody. V zásobníku na vodu je umiestnený plavák, ktorý detekuje hladinu vody v nádrži. Spotrebič je tiež vybavený integrovaným prietokomerom na detekciu prietoku vody pri použití externého zdroja vody.
- Pokiaľ v akomkoľvek prevádzkovom stave plavák v zásobníku detekuje nízku hladinu vody, spotrebič sa vypne. Ozve sa päťkrát zvuková signalizácia, ikona

nízkej hladiny vody na displeji bliká a LED lišta sa rozsvieti na červeno a bliká pre pripomenutie doplnenia vody.

- Externý zdroj vody: Ak pri použití externého zdroja vody prietokomer nezaznamená žiadny prietok vody po dobu dlhšiu ako 10 sekúnd, zobrazí sa upozornenie na nízku hladinu vody. Ozve sa päťkrát zvuková signalizácia, ikona nízkej hladiny vody na displeji bliká a LED lišta sa rozsvieti na červeno a bliká pre pripomenutie doplnenia vody. Potom sa spotrebič prepne do pohotovostného režimu.

Vypnutie / aktivácia parného bojlera

- Tlačidlo parného bojlera umožňuje vypnúť parný bojler v prípade, že nechcete využiť funkciu pary, čím šetrí energiu. Pre vypnutie alebo opätovnú aktiváciu parného bojlera stlačte počas procesu predhrievania alebo v pohotovostnom režime spotrebiča tlačidlo parného bojlera. Pri vypnutí ikona pary na displeji zmizne, ako je znázornené na obrázku nižšie.



EXTERNÝ ZDROJ VODY

- Spotrebič je vybavený možnosťou pripojenia externého zdroja vody, ktorý umožňuje použitie balenej vody alebo pripojenie k filtrovanému zdroju vody. Externý prívod vody sa nachádza na zadnej strane spotrebiča. Pre pripojenie externého zdroja vody stlačte kryt externého prívodu vody, uvoľnite ho a otvorte. Vytiahnite silikónovú zátku z prívodu. Zarovnajtie prívod a zasuňte externú hadicu na vodu a uistite sa, že je úplne zasunutá a riadne pripojená.

Pozn.: Pri použití externého zdroja vody nie je možné zásobník na vodu vybrať. V zásobníku sa musí nachádzať malé množstvo vody, aby plavák nedetekoval nedostatok vody.

- Pokiaľ prestanete externý zdroj vody využívať, nezabudnite umiestniť silikónovú zátku späť do externého prívodu vody v spotrebiči.

ČISTENIE A ÚDRŽBA

- Pred čistením spotrebič vždy odpojte z el. siete a nechajte ho úplne vychladnúť.
- Na predĺženie životnosti spotrebiča a na čo najlepšiu chuť kávy čistite spotrebič po každom použití.
- Pravidelne čistite kryt kávovaru navlhčenou hubkou a potom osušte.
- Pravidelne čistite zásobník na vodu, odkvapkávaciu tácku a odkvapkávaciu mriežku vo vode s neutrálnym kuchynským saponátom, opláchnite a osušte.
- Vyberte páku otočením v smere hodinových ručičiek, zbavte ju zvyškov kávy, umyte páku aj filter vo vode s neutrálnym saponátom, opláchnite a osušte.
- Zásobník ani páku neumývajte v umývačke riadu.
- Nepoužívajte na čistenie alkohol alebo rozpúšťadlá. Nepoužívajte agresívne ani abrazívne čistiace prostriedky.
- Neponárajte spotrebič do vody ani inej kvapaliny.

ODVÁPŇENIE Cleaning

- Potom, čo dôjde k prietoku 100 l vody spotrebičom sa zobrazí pripomenutie čistenia a spotrebič je potrebné odvápniť.
- Spotrebič je odporúčané odvápňovať každých 4–6 mesiacov alebo vždy, keď vás kávovar upozorní na nutnosť odvápnenia. Možnosti odvápňovania zahŕňajú:

- Tablety na odvápňovanie kávovaru
- Tekutý odvápňovací prostriedok
- Biely ocot a teplá voda

- Cyklus odvápňovania trvá približne 10 minút.
- Pred začatím odvápnenia vykonajte nasledujúce prípravy:
- Pridajte odvápňovací roztok do nádržky na vodu (zvoľte jednu z troch metód A/B/C):

- Nalejte 1 l vody do nádržky. Pridajte odvápňovaciu tabletu a počkajte, až sa rozpustí.
- Pridajte pol šálky tekutého odvápňovacieho prostriedku do nádržky a potom zalejte 1 l teplej vody a nechajte roztok dôkladne premiešať.

TABUĽKA RIEŠENIA PROBLÉMOV

Problém	Príčina	Riešenie
Na displeji sa zobrazuje E0-5	1. Skrat alebo prerušený obvod teplotného senzora 2. Prerušený obvod teplotnej poistky 3. Zlé spojenie medzi napájacou doskou a kabelážou dosky displeja	Kontaktujte autorizovaný servis
Z parnej trysky nevychádza para	Upchatá parná tryska	Vyčistíte parnú trysku ihlou alebo drôtikom a po každom použití trysky nechajte vždy chvíľu unikať paru do prázdnej nádoby
	Nedostatok vody v zásobníku	Naplňte zásobník vodou
	Nebol dokončený predohrev	Uistite sa, že je parný bojler zapnutý, a počkajte na dokončenie predohrevu
	Porucha	Kontaktujte autorizovaný servis
Z vonkajšej časti páky vyteká voda	Príliš mleté kávy vo filtri	Upravte množstvo kávy vo filtri
	Na okraji filtra je káva	Odstráňte kávu z okraja filtra
Káva vyteká príliš pomaly alebo nevyteká vôbec	Príliš jemne mletá káva	Používajte hrubšie namletú kávu
	Upchaté otvory filtra	Vyčistíte otvory filtra
	Zle umiestnený zásobník na vodu	Umiestnite zásobník na vodu riadne do spotrebiča
Zo spodnej časti kávovaru vyteká voda	Plná odkvapkávacia tácka	Vyčistíte odkvapkávaciu tácku
	Porucha	Kontaktujte autorizovaný servis
Mlieko nemožno napeniť	Príliš veľká nádoba alebo zlý tvar nádoby	Používajte úzku a vysokú nádobu
	Zlý typ mlieka	Používajte iba vychladené plnotučné mlieko

TECHNICKÁ ŠPECIFIKÁCIA

Menovitý rozsah napätia	220-240 V
Menovitý kmitočet	50/60 Hz
Menovitý príkon	3000 W

Zmeny textu a technických údajov vyhradené.

POKYNY A INFORMÁCIE O ZAOBCHÁDZANÍ S POUŽITÝM OBALOM

Použitý obalový materiál odložte na miesto určené obcou na ukladanie odpadu.

LIKVIDÁCIA POUŽITÝCH ELEKTRICKÝCH A ELEKTRONICKÝCH ZARIADENÍ

Tento symbol na produktoch alebo v sprievodných dokumentoch znamená, že použité elektrické a elektronické výrobky nesmú byť pridané do bežného komunálneho odpadu. Pre správnu likvidáciu, obnovu a recykláciu odovzdajte tieto výrobky na určené zberné miesta. Alternatívne v niektorých krajinách Európskej únie alebo v iných európskych krajinách môžete vrátiť svoje výrobky miestnemu predajcovi pri kúpe ekvivalentného nového produktu. Správnou likvidáciou tohto produktu pomôžete zachovať cenné prírodné zdroje a napomáhate prevencii potenciálnych negatívnych dopadov na životné prostredie a ľudské zdravie, čo by mohli byť dôsledky nesprávnej likvidácie odpadov.



Tento výrobok spĺňa všetky základné požiadavky smerníc EÚ, ktoré sa naň vzťahujú.