

Rohnson®

Návod k použití

ESPRESSO

R-98350

ARIA



Před použitím tohoto spotřebiče se prosím seznámte s návodem k jeho obsluze. Spotřebič používejte pouze tak, jak je popsáno v tomto návodu k použití. Návod uschovejte pro případ další potřeby.

DŮLEŽITÉ BEZPEČNOSTNÍ POKYNY**ČTĚTE POZORNĚ A USCHOVEJTE PRO BUDOUCÍ POUŽITÍ**

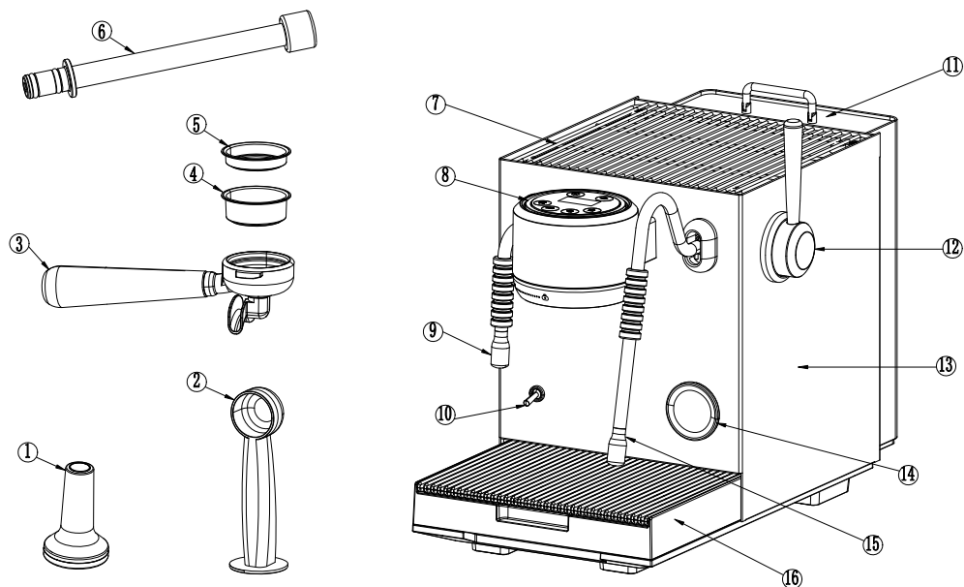
- Pokud dojde k poškození spotřebiče nedodržováním pokynů v této příručce, záruka se stává neplatnou. Výrobce/dovozce nenese žádnou odpovědnost za škody způsobené nedodržováním pokynů psaných v manuálu. Nedbalé používání spotřebiče není v souladu s podmínkami tohoto návodu.
- Před připojením spotřebiče k síťové zásuvce se ujistěte, že se napětí uvedené na typovém štítku spotřebiče shoduje s elektrickým napětím zásuvky.
- Spotřebič připojte pouze k řádně uzemněné zásuvce.

UPOZORNĚNÍ

- Tento spotřebič mohou používat děti ve věku 8 let a starší a osoby se sníženými fyzickými, smyslovými či mentálními schopnostmi nebo s nedostatkem zkušeností a znalostí, pokud jsou pod dozorem nebo byly poučeny o používání spotřebiče bezpečným způsobem a rozumí případným nebezpečím. Čištění a údržbu prováděnou uživatelem nesmějí vykonávat děti, pokud nejsou starší 8 let a pod dozorem. Spotřebič a jeho síťový kabel udržujte mimo dosah dětí mladších 8 let.
- Děti si se spotřebičem nesmějí hrát.
- Nepoužívejte spotřebič k jiným účelům, než pro které je určen.
- Spotřebič není určen k ovládání prostřednictvím programátoru, vnějšího časového spínače nebo dálkového ovládání.
- Pokud spotřebič nepoužíváte nebo plánujete čištění, vždy ho vypněte a odpojte ze síťové zásuvky.
- Nepoužívejte spotřebič, pokud nefunguje správně, byl upuštěn na zem, poškozen nebo ponořen do vody. Spotřebič s poškozenou vidlicí síťového kabelu je zakázáno používat. V žádném případě neopravujte spotřebič sami. Na spotřebiči neprovádějte žádné úpravy - vzniká nebezpečí úrazu elektrickým proudem. Veškeré opravy a seřízení tohoto spotřebiče svěťte autorizovanému servisnímu středisku.
- Neodpojte spotřebič ze síťové zásuvky tahem za síťový kabel - vzniká nebezpečí poškození síťového kabelu/síťové zásuvky.
- Na síťový kabel nepokládejte těžké předměty. Dbejte na to, aby síťový kabel nevisel přes okraj stolu nebo aby se nedotýkal ostrých či horkých povrchů.

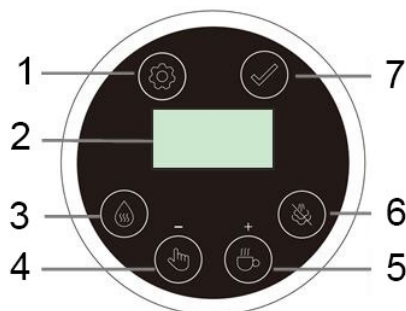
- Spotřebič je určen pro použití v domácnosti. Není určen pro použití ve venkovních prostorech.
- Nepoužívejte spotřebič nad horkými povrchy nebo v blízkosti zdrojů tepla, jako jsou např. plynové či elektrické hořáky, trouba apod.
- Nepoužívejte spotřebič ve vlhkém prostředí, v prostředí s vysokou teplotou či magnetickým polem.
- Před připojením příslušenství nebo před čištěním nechte spotřebič vždy zcela vychladnout.
- Spotřebič umísťujte pouze na stabilní, rovný a suchý povrch. Neumisťujte spotřebič na okraj pracovní plochy, aby nedošlo k pádu a poškození spotřebiče. Neumisťujte spotřebič na jiné spotřebiče.
- Povrch spotřebiče se při provozu zahřívá. Nedotýkejte se horkých povrchů (jako např. přívod páry a nerezový filtr v době varu). Vždy používejte pouze rukojeť nebo tlačítka. Vyhněte se kontaktu s horkou párou.
- Před jakoukoli manipulací se spotřebičem a příslušenstvím jej nejprve nechte vychladnout.
- Při provozu spotřebiče dbejte zvýšené opatrnosti, aby nedošlo k opaření párou.
- Nenechte kávovar v provozu bez vody.
- Nevyjímejte páku, pokud je spotřebič v provozu.
- Pro opětovné naplnění páky po dovaření kávy vyčkejte alespoň 10 vteřin. Nedotýkejte se horkého povrchu.
- Před odpojením z el. sítě spotřebič vždy nejprve vypněte.
- Neponořujte spotřebič ani napájecí kabel do vody či jiné kapaliny.
- Používejte pouze s dodaným příslušenstvím.
- Tento spotřebič je určen pro použití v domácnosti a podobných prostorech, jako jsou:
 - kuchyňské kouty v obchodech, kancelářích a na ostatních pracovištích;
 - hosty v hotelích, motelech a jiných ubytovacích zařízeních
 - podniky zajišťující nocleh se snídaní
 - zemědělské farmy

POPIS SPOTŘEBIČE



- | | |
|------------------------------------|------------------------------|
| 1. Pěchovadlo | 10. Přepínač zapnuto/vypnuto |
| 2. Odměrka | 11. Víko zásobníku na vodu |
| 3. Páka | 12. Regulátor páry |
| 4. Nerezový filtr pro 2 šálky kávy | 13. Tělo spotřebiče |
| 5. Nerezový filtr pro 1 šálek kávy | 14. Ukazatel tlaku |
| 6. Trubice na vodu | 15. Parní tryska |
| 7. Horní kryt | 16. Odkapávací táč |
| 8. Ovládací panel | |
| 9. Výstup horké vody | |

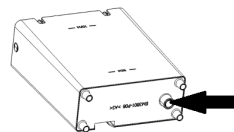
POPIS OVLÁDACÍHO PANELU



- | | |
|-----------------------------|-----------------------------|
| 1. Tlačítko nastavení | 5. Tlačítko kávy |
| 2. LCD displej | 6. Tlačítko parního bojleru |
| 3. Tlačítko horké vody | 7. Tlačítko potvrzení |
| 4. Tlačítko manuální funkce | |

POUŽITÍ SPOTŘEBIČE PŘED PRVNÍM POUŽITÍM

- Odstraňte veškerý obalový materiál a samolepky.
- Před prvním použitím omyjte veškeré omyvatelné příslušenství (zásobník na vodu, páku, filtry) ve vodě s neutrálním kuchyňským saponátem, opláchněte a osušte.
- Ze spodní strany zásobníku odstraňte červenou silikonovou zátku.
- Naplňte zásobník vodou o pokojové teplotě (doporučujeme použít filtrovanou vodu). Nepřekračujte maximální rysku. Vodu v zásobníku je doporučeno měnit každý den.
- Umístěte zásobník na vodu řádně zpět do spotřebiče.
- Před prvním použitím nejprve spotřebič propláchněte čistou vodou podle postupu níže.
- Umístěte spotřebič na rovný a teplu odolný povrch.



- Vyjměte zásobník na vodu ze spotřebiče. Naplňte zásobník vodou po rysku MAX a vraťte jej zpět do spotřebiče.

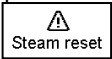
Pozn.: Spotřebič je vybaven odnímatelným zásobníkem pro snadné čištění. Při vyjímání a vkládání držte zásobník ve vertikální pozici a umístěte jej do spotřebiče mírným zatlačením směrem dolů.

- Vložte nerezový filtr do páky (bez kávy).
- Umístěte páku do držáku páky na spotřebiči a upevněte ji otočením proti směru hodinových ručiček.
- Umístěte nádobu na odkapávací mřížku. Ujistěte se, že je regulátor páry v pozici vypnuto (OFF).
- Zapojte spotřebič do el. sítě a přepněte přepínač zapnuto/vypnuto do pozice zapnuto.
- Spotřebič začne s předehřevem (světelná indikace bliká). Jakmile světelná indikace přestane blikat, je proces předehřevu dokončen.
- Stisknutím tlačítka horká voda začne voda vytékat z výstupu horké vody. Nechte vodu chvíli vytékat do připravené nádoby.
- Stisknutím tlačítka kávy začne voda vytékat z páky. Nechte vodu chvíli vytékat do připravené nádoby.
- Otočte regulátorem páry do pozice zapnuto a nechte vodu po dobu cca 1 minuty vytékat z parní trysky. Poté otočte regulátor páry zpět do pozice vypnuto.
- Vodu z nádoby vylijte. Poté bude spotřebič připraven k použití.

PŘÍPRAVA KÁVY ESPRESSO

- Zapojte spotřebič do el. sítě a přepněte přepínač zapnuto/vypnuto do pozice zapnuto (ozve se zvukový signál).
- Spotřebič začne s předehřevem (světelná indikace bliká). Jakmile světelná indikace přestane blikat, je proces předehřevu dokončen.

Upozornění: Pokud spotřebič při zapnutí detekuje, že je regulátor páry v otevřené pozici, nezahájí předehřev, ale ozve se trojí zvuková signalizace a na displeji bude

blikat varování  Steam reset. V takovém případě nejprve otočte regulátor páry do pozice vypnuto.

- Proces přehřevu se zobrazuje na liště na spodní straně displeje. Před dokončením přehřevu jsou tlačítka funkcí neaktivní.



- Po dokončení přehřevu je spotřebič v pohotovostním režimu a tlačítka funkcí jsou aktivní. Pokud po dobu 20 minut nedojde k žádnému nastavení, spotřebič se přepne do režimu spánku. Stiskem libovolného tlačítka spotřebič opět přepnete do pohotovostního režimu.
- Pro vypnutí funkce páry stiskněte tlačítko parního bojleru.
- Před samotnou přípravou kávy doporučujeme nahřát páku i šálek, aby studené části neovlivnily výslednou chuť kávy. Pro nahřátí umístěte páku s filtrem (bez kávy) do spotřebiče, umístěte pod ni šálek, stiskněte tlačítko kávy a nechte naplnit šálek horkou vodou. Vyjměte páku ze spotřebiče. Před přípravou kávy poté vodu z šálku vylijte.
- Naplňte požadovaný nerezový filtr mletou kávou (13-14 g na jeden šálek kávy, 18-19 g na dva šálky kávy) a pomocí pýchovadla kávu přiměřeně upěchujte. Odstraňte zbytky kávy z okraje filtru.
- Umístěte páku s filtrem do držáku páky na spotřebiči a upevněte ji otočením proti směru hodinových ručiček.
- Umístěte šálek na odkapávací mřížku.
- Pro automatickou extrakci stiskněte tlačítko kávy a spotřebič začne s předspařením a poté s extrakcí kávy. Po 30 vteřinách se extrakce automaticky zastaví. Extrakci je možné kdykoli zastavit opětovným stisknutím tlačítka kávy.
- Pro manuální extrakci stiskněte tlačítko manuální funkce. Po dosažení požadovaného množství kávy pak opětovným stiskem tlačítka extrakci zastavíte. Maximální doba extrakce při manuální funkci je 1 minuta, poté se extrakce automaticky zastaví. Při manuální extrakci nedochází k předspaření kávy.
- Vyčkejte na uvolnění tlaku ve spotřebiči, dokud se na ukazateli tlaku nezobrazí 0, poté vyjměte páku otočením ve směru hodinových ručiček ze

spotřebiče a po jejím vychladnutí odstraňte zbytek kávy z filtru a opláchněte filtr i páku pod tekoucí vodou.

OPTIMÁLNÍ PODMÍNKY PRO EXTRAKCI KÁVY

- Během extrakce kávy sledujte tlakoměr. Tlak by měl být stabilní a pohybovat se mezi 8-10 bary. Ideální je pomalý tok kávy s jemnou olejovitostí. Pokud je extrakční tlak příliš nízký nebo se káva neextrahuje vůbec, je třeba upravit hrubost mletí kávy pro dosažení optimální extrakce. V takovém případě zastavte extrakci, po uvolnění tlaku vyjměte páku ze spotřebiče, odstraňte kávu z filtru a naplňte jej znovu hruběji mletou kávou.
- Abyste zabránili rozstříkávání kávy a potenciálnímu nebezpečí opaření během extrakce, vždy se před zahájením extrakce nejprve ujistěte, že je páka řádně umístěna ve spotřebiči.

NAPĚNĚNÍ MLÉKA

- Zapněte spotřebič a vyčkejte na dokončení přehřevu (parní bojler musí být pro funkci páry aktivovaný).
- Před využitím funkce páry nejprve očistěte parní trysku, nasměrujte ji do odkapávače a otočte regulátorem páry do polohy zapnuto, neboť počáteční pára může obsahovat vodu. Poté, co se začne tvořit pára, otočte regulátorem zpět do polohy vypnuto.
- Naplňte nádobu na mléko asi z 1/3 vychlazeným plnotučným mlékem.

Pozn.: Počítejte s tím, že mléko zvýší svůj objem dvojnásobně, a ujistěte se, že je nádoba dostatečně vysoká.

- Ponořte trysku cca 1-2 cm do mléka. Pomalu otočte regulátorem páry do polohy zapnuto. Z trysky začne vycházet pára. Udržujte parní trysku vždy pod povrchem mléka.

Upozornění: Nikdy se nedotýkejte parní trysky během provozu a dbejte zvýšené opatrnosti, aby nedošlo k popálení. Pro úpravu pozice trysky používejte pouze silikonovou rukojeť.

Upozornění: Nikdy neotáčejte regulátorem páry příliš rychle, aby se pára nenahromadila příliš rychle v krátkém čase.

- Když je dosaženo požadovaného výsledku, otočte regulátor páry do polohy vypnuto.

- Po každém použití nechte chvíli unikat páru do prázdné nádoby pro pročištění trysky od zbytků mléka a poté parní trysku očistěte vlhkou houbičkou. Dbejte zvýšené opatrnosti, tryska je po použití horká!
- Maximální doba provozu funkce páry jsou 3 minuty.

FUNKCE HORKÁ VODA

- Tato funkce slouží pro ohřátí šálků či přípravu horké vody pro nápoje.
- Pro čerpání horké vody stiskněte tlačítko horké vody. Pro zastavení čerpání stiskněte tlačítko znovu.

VLASTNÍ NASTAVENÍ

- Spotřebič je vybaven možností vlastního nastavení teploty vody pro extrakci kávy, doby automatické extrakce, doby předspaření a množství horké vody. Pokud po dobu 10 vteřin v rozhraní režimu vlastního nastavení neprovedete žádné změny, spotřebič se přepne do pohotovostního režimu.
- Pro nastavení teploty vody pro extrakci kávy stiskněte v pohotovostním režimu spotřebiče tlačítko nastavení jednou, pro nastavení doby automatické extrakce dvakrát, pro nastavení automatického předspaření třikrát a pro nastavení množství horké vody čtyřikrát po sobě. Dalším stiskem tlačítka nastavení se vrátíte do pohotovostního režimu.

Nastavení teploty vody pro extrakci kávy

Extraction
water
temperature



- Pro nastavení teploty vody pro extrakci kávy stiskněte v pohotovostním režimu spotřebiče tlačítko nastavení a poté, co začne údaj na displeji blikat, stiskněte tlačítko potvrzení. Pomocí tlačítka manuální funkce hodnotu snižíte a tlačítkem kávy zvýšíte. Nastavení poté potvrďte stiskem tlačítka potvrzení. Rozmezí nastavení je 88 °C – 96 °C (po 2 °C). Výchozí nastavení je 92 °C.

Nastavení doby automatické extrakce

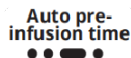
Coffee
auto-extraction
time



- Pro nastavení doby automatické extrakce stiskněte v pohotovostním režimu spotřebiče dvakrát tlačítko nastavení a poté, co začne údaj na displeji blikat, stiskněte tlačítko potvrzení. Pomocí tlačítka manuální funkce hodnotu snižíte

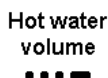
a tlačítkem kávy zvýšíte. Nastavení poté potvrďte stiskem tlačítka potvrzení. Rozmezí nastavení je 20 s – 40 s (po 0,5 s).

Nastavení doby předspaření



- Pro nastavení doby předspaření stiskněte v pohotovostním režimu spotřebiče třikrát tlačítko nastavení a poté, co začne údaj na displeji blikat, stiskněte tlačítko potvrzení. Pomocí tlačítka manuální funkce hodnotu snížíte a tlačítkem kávy zvýšíte. Rozmezí nastavení je 0 s – 4 s (po 1 s). Výchozí nastavení je 2 s. Nastavení poté potvrďte stiskem tlačítka potvrzení, čímž přejdete k nastavení doby zvlhčení, kdy je čerpání vody zastaveno. Rozmezí nastavení je 1 s – 4 s (po 1 s). Pokud je doba předspaření nastavena na 0, bude doba zvlhčení také automaticky 0. Doba obou procesů nesmí překročit dohromady 5 vteřin.

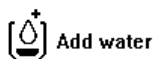
Nastavení množství horké vody



- Pro nastavení množství horké vody stiskněte v pohotovostním režimu spotřebiče čtyřikrát tlačítko nastavení a poté, co začne údaj na displeji blikat, stiskněte tlačítko potvrzení. Pomocí tlačítka manuální funkce hodnotu snížíte a tlačítkem kávy zvýšíte. Nastavení poté potvrďte stiskem tlačítka potvrzení. Rozmezí nastavení je 50 ml – 300 ml (po 50 ml). Výchozí nastavení je 150 ml.

DALŠÍ FUNKCE

Upozornění na nízkou hladinu vody



- Stroj používá dvě metody pro detekci hladiny vody. V zásobníku na vodu je umístěn plovák, který detekuje hladinu vody v nádrži. Spotřebič je také vybaven integrovaným průtokoměrem k detekci průtoku vody při použití externího zdroje vody.
- Pokud v jakémkoli provozním stavu plovák v zásobníku detekuje nízkou hladinu vody, spotřebič se vypne. Ozve se pětkrát zvuková signalizace, ikona nízké hladiny vody na displeji bliká a LED lišta se rozsvítí červeně a bliká pro připomenutí doplnění vody.

- Externí zdroj vody: Pokud při použití externího zdroje vody průtokoměr nezaznamená žádný průtok vody po dobu delší než 10 vteřin, zobrazí se upozornění na nízkou hladinu vody. Ozve se pětkrát zvuková signalizace, ikona nízké hladiny vody na displeji bliká a LED lišta se rozsvítí červeně a bliká pro připomenutí doplnění vody. Poté se spotřebič přepne do pohotovostního režimu.

Vypnutí / aktivace parního bojleru

- Tlačítko parního bojleru umožňuje vypnout parní bojler v případě, že nechcete využít funkci páry, čímž šetří energii. Pro vypnutí nebo opětovnou aktivaci parního bojleru stiskněte během procesu přehřívání nebo v pohotovostním režimu spotřebiče tlačítko parního bojleru. Při vypnutí ikona páry na displeji zmizí, jak je znázorněno na obrázku níže.



EXTERNÍ ZDROJ VODY

- Spotřebič je vybaven možností připojení externího zdroje vody, který umožňuje použití balené vody nebo připojení k filtrovanému zdroji vody. Externí přívod vody se nachází na zadní straně spotřebiče. Pro připojení externího zdroje vody stiskněte kryt externího přívodu vody, uvolněte jej a otevřete. Vytáhněte silikonovou zátku z přívodu. Zarovnejte přívod a zasuněte externí hadici na vodu a ujistěte se, že je zcela zasunuta a řádně připojena.

Pozn.: Při použití externího zdroje vody nelze zásobník na vodu vyjmout. V zásobníku se musí nacházet malé množství vody, aby plovák nedetekoval nedostatek vody.

- Pokud přestanete externí zdroj vody využívat, nepamenejte umístit silikonovou zátku zpět do externího přívodu vody ve spotřebiči.

ČIŠTĚNÍ A ÚDRŽBA

- Před čištěním spotřebič vždy odpojte z el. sítě a nechte jej zcela vychladnout.
- Pro prodloužení životnosti spotřebiče a pro co nejlepší chuť kávy čistěte spotřebič po každém použití.
- Pravidelně čistěte kryt kávovaru navlhčenou houbičkou a poté osušte.
- Pravidelně čistěte zásobník na vodu, odkapávací táč a odkapávací mřížku ve vodě s neutrálním kuchyňským saponátem, opláchněte a osušte.
- Vyjměte páku otočením ve směru hodinových ručiček, zbavte ji zbytků kávy, omyjte páku i filtr ve vodě s neutrálním saponátem, opláchněte a osušte.
- Zásobník ani páku nemyjte v myčce na nádobí.
- Nepoužívejte k čištění alkohol nebo rozpouštědla. Nepoužívejte agresivní ani abrazivní čisticí prostředky.
- Neponořujte spotřebič do vody ani jiné kapaliny.

ODVÁPŇENÍ Cleaning

- Poté, co dojde k průtoku 100 l vody spotřebičem se zobrazí připomenutí čištění a spotřebič je třeba odvápnit.
- Spotřebič je doporučeno odvápnovat každých 4–6 měsíců nebo vždy, když vás kávovar upozorní na nutnost odvápnění. Možnosti odvápnování zahrnují:

A. Tablety pro odvápnování kávovaru

B. Tekutý odvápnovací prostředek

C. Bílý ocet a teplá voda

- Cyklus odvápnování trvá přibližně 10 minut.
- Před zahájením odvápnění proveďte následující přípravy:
- Přidejte odvápnovací roztok do nádržky na vodu (zvolte jednu ze tří metod A/B/C):

A. Nalijte 1 l vody do nádržky. Přidejte odvápnovací tabletu a počkejte, až se rozpustí.

B. Přidejte půl šálku tekutého odvápnovacího prostředku do nádržky a poté zalijte 1 l teplé vody a nechte roztok důkladně promíchat.

C. Přidejte 1,5 odměrky bílého octa do nádržky a poté přilijte 1 l teplé vody a nechte roztok důkladně promíchat.

TABULKA ŘEŠENÍ PROBLÉMŮ

Problém	Příčina	Řešení
Na displeji se zobrazuje E0-5	1. Zkrat nebo přerušovaný obvod teplotního senzoru 2. Přerušovaný obvod teplotní pojistky 3. Špatné spojení mezi napájecí deskou a kabeláží desky displeje	Kontaktujte autorizovaný servis
Z parní trysky nevychází pára	Ucpaná parní tryska	Vyčistěte parní trysku jehlou nebo drátkem a po každém použití trysky nechte vždy chvíli unikat páru do prázdné nádoby
	Nedostatek vody v zásobníku	Naplňte zásobník vodou
	Nebyl dokončen předehřev	Ujistěte se, že je parní bojler zapnutý, a vyčkejte na dokončení předehřevu
	Porucha	Kontaktujte autorizovaný servis
Z vnější části páky vytéká voda	Příliš mleté kávy ve filtru	Upravte množství kávy ve filtru
	Na okraji filtru je káva	Odstraňte kávu z okraje filtru
Káva vytéká příliš pomalu nebo nevytéká vůbec	Příliš jemně mletá káva	Používejte hruběji namletou kávu
	Ucpané otvory filtru	Vyčistěte otvory filtru
	Špatně umístěný zásobník na vodu	Umístěte zásobník na vodu řádně do spotřebiče
Ze spodní části kávovaru vytéká voda	Plný odkapávací táč	Vyčistěte odkapávací táč
	Porucha	Kontaktujte autorizovaný servis
Mléko nelze napěnit	Příliš velká nádoba nebo špatný tvar nádoby	Používejte úzkou a vysokou nádobu
	Špatný typ mléka	Používejte pouze vychlazené plnotučné mléko

TECHNICKÁ SPECIFIKACE

Jmenovitý rozsah napětí	220-240 V
Jmenovitý kmitočet	50/60 Hz
Jmenovitý příkon	3000 W

Změny textu a technických údajů vyhrazeny.

POKYNY A INFORMACE O NAKLÁDÁNÍ S POUŽITÝM OBALEM

Použitý obalový materiál odložte na místo určené obcí k ukládání odpadu.

LIKVIDACE POUŽITÝCH ELEKTRICKÝCH A ELEKTRONICKÝCH ZAŘÍZENÍ

Tento symbol na produktech anebo v průvodních dokumentech znamená, že použité elektrické a elektronické výrobky nesmí být přidány do běžného komunálního odpadu. Ke správné likvidaci, obnově a recyklaci předejte tyto výrobky na určená sběrná místa. Alternativně v některých zemích Evropské unie nebo jiných evropských zemích můžete vrátit své výrobky místnímu prodejci při koupi ekvivalentního nového produktu. Správnou likvidací tohoto produktu pomůžete zachovat cenné přírodní zdroje a napomáháte prevenci potenciálních negativních dopadů na životní prostředí a lidské zdraví, což by mohly být důsledky nesprávné likvidace odpadů.



Tento výrobek splňuje veškeré základní požadavky směrnic EU, které se na něj vztahují.