

**Rohinson®**

Návod na použitie

**ODVLHČOVAČ**

**R-91520 Icon20 Wi-Fi**

icon 20<sup>®</sup> 



Pred použitím tohto spotrebiča sa prosím zoznámte s návodom na jeho obsluhu. Spotrebič používajte iba tak, ako je popísané v tomto návode na použitie. Návod uschovajte pre prípad ďalšej potreby.

**PRED PRVÝM POUŽITÍM:**

Aby sa predišlo akémukoľvek vnútornému poškodeniu, je veľmi dôležité, aby boli chladiace jednotky (ako je táto) po celú dobu prepravy udržiavané vo vzpriamenej polohe. Pred zapojením do elektrickej siete ponechajte prístroj stáť vo vzpriamenej polohe a mimo škatule po dobu 24 hodín.

**VAROVANIE PRE CHLADIVO R290****VAROVANIE týkajúce sa použitia chladiva R290:**

Preprava, označovanie a skladovanie jednotiek, ktoré využívajú horľavé chladivá.

**1. Preprava zariadení obsahujúcich horľavé chladivá**

Upozorňujeme na skutočnosť, že pre zariadenia obsahujúce horľavé plyny môžu platiť dodatočné prepravné predpisy. Maximálny počet kusov zariadenia alebo konfigurácia zariadenia povolená na spoločnú prepravu bude určená platnými prepravnými predpismi.

*Súlad s prepravnými predpismi.*

**2. Označovanie zariadenia pomocou bezpečnostných značiek**

Značenie obdobných spotrebičov používaných na pracovisku sa všeobecne riadi miestnymi predpismi a stanovuje minimálne požiadavky na zaistenie bezpečnostných a/alebo zdravotných značiek na pracovisku. Všetky požadované značky musia byť udržiavané v čitateľnom stave a zamestnávateľa by mali zabezpečiť, aby zamestnanci dostali vhodné a dostatočné pokyny a školenia o význame príslušných bezpečnostných značiek a opatreniach, ktoré je nutné v súvislosti s týmito značkami prijať.

Účinnosť značiek by sa nemala znižovať umiestnením príliš veľkého počtu značiek blízko seba.

Akékoľvek použité piktogramy by mali byť čo najjednoduchšie a mali by obsahovať iba podstatné detaily. *Súlad s miestnymi predpismi.*

**3. Likvidácia zariadení využívajúcich horľavé chladivá**

Pozri národné predpisy.

*Súlad s národnými predpismi.*

**4. Skladovanie zariadení/spotrebičov**

Skladovanie zariadenia by malo byť v súlade s pokynmi výrobcu.

**5. Skladovanie zabalených (nepredaných) zariadení**

Ochrana skladového obalu by mala byť konštruovaná tak, aby mechanické poškodenie zariadenia vo vnútri obalu nespôsobilo únik chladiva.

Maximálny počet kusov zariadenia, ktoré je povolené skladovať spoločne, bude určený miestnymi predpismi.

## Servisné úkony

### 1. Všeobecne

U spotrebičov používajúcich horľavé chladivá musí byť k dispozícii návod na inštaláciu, servis a obsluhu, a to buď vo forme samostatných, alebo kombinovaných príručiek, ktoré musia obsahovať nasledujúce informácie.

### 2. Symboly

#### UPOZORNENIE

Je zakázané akýmkoľvek spôsobom urýchľovať proces odmrazovania spotrebiča. Údržbu spotrebiča prevádzajte iba tak, ako je uvedené v návode na použitie. Spotrebič nesmie byť uskladnený v miestnosti so zariadeniami, ktoré môžu byť potenciálnym zdrojom požiaru (napr.: otvorený oheň, plynové zariadenie alebo elektrické kúrenie). Spotrebič neprepichujte a nehádzte do ohňa. Pozor, použité chladivo nemusí byť odorizované. Maximálne množstvo chladiva v spotrebiči: 55 g. Spotrebič nikdy sami neopravujte. Všetky opravy tohto spotrebiča zverte iba autorizovanému servisnému stredisku.



## UPOZORNENIE: NEBEZPEČIE POŽIARU

Spotrebič je naplnený horľavým plynom R290.

Zariadenie by malo byť umiestnené, prevádzkované a uskladnené v miestnosti väčší ako 4 m<sup>2</sup>.



### Upozornenie

Použitie chladivo je horľavé.



Pred použitím spotrebiča si pozorne prečítajte návod na použitie.



Ďalšie informácie nájdete v návode na použitie.



Servisní pracovníci sú povinní si pred začatím opráv pozorne prečítať návod na použitie a servisnú príručku.

### 3. Informácie v návode

1) V návode musia byť uvedené nasledujúce informácie, pokiaľ sú potrebné na účely návodu a pokiaľ sa vzťahujú na daný spotrebič:

- musia byť dodržané národné predpisy pre zaobchádzanie s plynom.
- maximálna náplň chladiva je pri R-91520 0,055 kg;
- minimálna využiteľná plocha pre spotrebič R-91520 je 4 m<sup>2</sup>;
- varovanie, že ventilačné otvory nesmú byť blokované;
- upozornenie, že servis sa smie vykonávať iba spôsobom doporučeným výrobcom.

2) Návod musí obsahovať vyhlásenie, ktoré upozorňuje, že nevetraný priestor, v ktorom je inštalovaný spotrebič používajúci horľavé chladivá, musí byť konštruovaný tak, aby prípadný únik chladiva nestagnoval a nevytváral tak nebezpečenstvo požiaru alebo výbuchu. To musí zahŕňať:

- varovanie, že spotrebič musí byť skladovaný v dobre vetranom priestore, kde veľkosť miestnosti zodpovedá ploche miestnosti špecifikovanej na prevádzku;
- varovanie, že spotrebič musí byť skladovaný v miestnosti bez nepretržite fungujúceho otvoreného ohňa (napríklad v prevádzke spotrebič na plynné palivá) a zdrojov zapálenia (napríklad v prevádzke elektrické vykurovacie teleso). Spotrebič musí byť skladovaný tak, aby sa zabránilo vzniku mechanického poškodenia.

3) Návod musí obsahovať konkrétne informácie o kvalifikácii servisných pracovníkov, a to nasledovne:

- Akákoľvek osoba, ktorá sa podieľa na práci na chladiacom okruhu alebo do neho zasahuje, by mala mať aktuálne platný certifikát od akreditovaného hodnotiaceho orgánu v danom odvetví, ktorý potvrdzuje jej spôsobilosť pre bezpečnú manipuláciu s chladivami v súlade s uznávanou špecifikáciou hodnotenia v danom odbore.
- Servis sa smie vykonávať iba spôsobom doporučeným výrobcom. Údržba a opravy vyžadujúce asistenciu ďalšieho odborného personálu sa musia vykonávať pod dohľadom osoby spôsobilej na prácu s horľavými chladivami.

### 4. Informácie o servise

Návod musí obsahovať špecifické informácie pre servisných pracovníkov, ktorí musia byť poučení, aby pri servise spotrebiča využívajúceho horľavé chladivo dodržiavali nasledujúce postupy.

#### 1) Kontrola pracovného priestoru

Pred začatím prác na systémoch obsahujúcich horľavé chladivá sú nevyhnutné bezpečnostné kontroly, ktoré zaistia minimalizáciu rizika vznietenia. Pri opravách

chladiaceho systému musia byť pred začatím prác na systéme dodržané nasledujúce opatrenia.

## **2) Pracovný postup**

Práce musia byť vykonávané podľa riadeného postupu, aby sa minimalizovalo riziko prítomnosti horľavého plynu alebo pár v priebehu vykonávania prác.

## **3) Celkový pracovný priestor**

Všetci pracovníci údržby a ostatné osoby pracujúce v danom mieste musia byť poučení o povahe vykonávaných prác. Je nutné sa vyvarovať práci v stiesnených priestoroch. Priestor okolo pracovného miesta musí byť ohraničený. Skontrolujte, či boli podmienky v danom priestore zabezpečené kontrolou horľavého materiálu.

## **4) Kontrola prítomnosti chladiva**

Pred začatím prác aj v ich priebehu musí byť priestor kontrolovaný vhodným detektorom chladiva, aby bol technik upozornený na potenciálne horľavé prostredie. Uistite sa, že použité zariadenie na detekciu úniku je vhodné na použitie s horľavými chladivami, tj je neiskriace, náležite utesnené alebo iskrovo bezpečné.

## **5) Prítomnosť hasiaceho prístroja**

Pokiaľ sa má na chladiacom zariadení alebo na akýchkoľvek súvisiacich súčiastiach vykonávať práce s otvoreným ohňom alebo činnosti s rizikom vznietenia, musí byť na mieste k dispozícii vhodné hasiace zariadenie. V bezprostrednej blízkosti miesta plnenia musí byť pripravený práškový alebo snehový (CO<sub>2</sub>) hasiaci prístroj.

## **6) Zákaz zdrojov iniciácie**

Žiadna osoba vykonávajúca práce na CHLADIACEM SYSTÉME, ktoré zahŕňajú odkrytie akéhokoľvek potrubia, nesmie používať žiadne zdroje iniciácie (zapálenia) spôsobom, ktorý by mohol viesť k riziku požiaru alebo výbuchu. Všetky možné zdroje iniciácie, vrátane fajčenia cigariet, by mali byť udržiavané v dostatočnej vzdialenosti od miesta inštalácie, opravy, demontáže a likvidácie, počas ktorých môže dôjsť k uvoľneniu chladiva do okolitého priestoru. Pred začatím prác je nutné preskúmať okolie zariadenia a uistiť sa, že tu nehrozí nebezpečenstvo požiaru alebo riziko vznietenia. Musia byť umiestnené tabuľky „Zákaz fajčenia“.

## **7) Vetraný priestor**

Pred zásahom do systému alebo pred vykonávaním prác s otvoreným ohňom sa uistite, že je priestor otvorený alebo dostatočne vetraný. Určitý stupeň vetrania musí byť zaistený po celú dobu vykonávania prác. Vetrание by malo bezpečne rozptýliť akékoľvek uvoľnené chladivo a prednostne ho odvádzať von do atmosféry.

## 8) Kontroly chladiaceho zariadenia

Pri výmene elektrických súčastí musia byť tieto súčasti vhodné na daný účel a musia spĺňať správne technické špecifikácie. Vždy je nutné dodržiavať pokyny výrobcu pre údržbu a servis. V prípade pochybností je nutné konzultovať technické oddelenie výrobcu.

Pri inštaláciách využívajúcich horľavé chladivá sa vykonávajú nasledujúce kontroly:

- Množstvo náplne zodpovedá veľkosti miestnosti, v ktorej sú inštalované súčasti obsahujúce chladivo;
- Ventilačné zariadenia a vývody sú plne funkčné a nie sú blokované;
- Ak sa používa nepriamy chladiaci okruh, sekundárne okruhy sa musia skontrolovať na prítomnosť chladiva;
- Značenie na zariadení je naďalej viditeľné a čitateľné. Nečitateľné značenia a nápisy musia byť opravené;
- Chladiace potrubia alebo súčasti sú inštalované v polohe, kde je nepravdepodobné, že by boli vystavené akejkoľvek látke, ktorá by mohla spôsobiť koróziu súčastí obsahujúcich chladivo, pokiaľ nie sú tieto súčasti konštruované z materiálov, ktoré sú prirodzene odolné proti korózii, alebo nie sú proti korózii vhodne chránené.

## 9) Kontroly elektrických zariadení

Oprava a údržba elektrických súčastí musí zahŕňať počiatočné bezpečnostné kontroly a postupy inšpekcie súčastí. Pokiaľ existuje záhada, ktorá by mohla ohroziť bezpečnosť, nesmie byť k obvodu pripojený žiadny elektrický zdroj, kým nebude záhada uspokojivo vyriešená. Pokiaľ nemožno záhadu odstrániť okamžite, ale je nutné pokračovať v prevádzke, musí sa použiť zodpovedajúce dočasné riešenie. Táto skutočnosť musí byť oznámená majiteľovi zariadenia.

Počiatočné bezpečnostné kontroly musia zahŕňať:

- Vybíjanie kondenzátorov: to musí byť vykonané bezpečným spôsobom, aby sa zabránilo možnosti iskrenia;
- Zaistenie, že pri plnení, odčerpávaní alebo čistení systému nie sú odkryté žiadne elektrické súčasti a kabeláž pod napätím;
- Kontrolu spojitosti uzemnenia.

## 5. Opravy utesnených súčastí

1) Počas opráv utesnených súčastí musia byť od zariadenia odpojené všetky privody elektrickej energie pred akýmkoľvek odstránením utesnených krytov. Ak je počas servisu nevyhnutné mať zariadenie pod napätím, potom musí byť v najkritickejšom bode umiestnené trvalo funkčné zariadenie na detekciu úniku.

2) Osobitnú pozornosť treba venovať tomu, aby pri práci na elektrických súčiastiach nedôjde k zmene krytu takým spôsobom, ktorý by ovplyvnil stupeň ochrany. To zahŕňa poškodenie káblov, nadmerný počet pripojení, svorky nezodpovedajúce pôvodnej špecifikácii, poškodenie tesnenia alebo nesprávnu montáž káblových priechodiek. Zaisťte, aby bol prístroj bezpečne namontovaný a nedošlo k degradácii tesniacich materiálov. Náhradné diely musia zodpovedať špecifikáciám výrobcu.

*POZNÁMKA: Použitie silikónových tesniacich materiálov môže potlačiť účinnosť niektorých typov zariadení na detekciu úniku. Iskrovo bezpečné súčasti nemusia byť pred prácou na nich odpojené.*

### **6. Opravy iskrovo bezpečných súčastí**

Nezťažujte obvod žiadnou trvalou indukčnou alebo kapacitnou záťažou bez uistenia, že tým nedôjde k prekročeniu povoleného napätia a prúdu pre používané zariadenia. Iskrovo bezpečné súčasti sú jedinými typmi, na ktorých je možné pracovať pod napätím v prítomnosti horľavej atmosféry. Skúšobný prístroj musí mať správne menovité hodnoty. Súčasti vymieňajte iba za diely špecifikované výrobcom.

### **7. Kabeláž**

Skontrolujte, či kabeláž nebude vystavená opotrebovaniu, korózii, nadmernému tlaku, vibráciám, ostrým hranám alebo iným nepriaznivým vplyvom prostredia. Kontrola musí zohľadniť účinky starnutia alebo trvalých vibrácií.

### **8. Detekcia horľavých chladív**

Za žiadnych okolností nesmú byť pri vyhľadávaní alebo detekcii únikov chladiva použité potenciálne zdroje iniciácie. Nesmie sa používať halogénový horák ani iný detektor využívajúci otvorený plameň.

### **9. Metódy detekcie úniku**

Nasledujúce metódy detekcie úniku sú považované za prijateľné pre systémy obsahujúce horľavé chladivá.

Na detekciu horľavých chladív sa musia používať elektronické detektory úniku, avšak ich citlivosť nemusí byť dostatočná alebo môžu vyžadovať opätovnú kalibráciu. (Detekčné zariadenie musí byť kalibrované v priestore bez výskytu chladiva.) Je nutné zaisťiť, aby detektor nebol potenciálnym zdrojom iniciácie a bol vhodný pre použité chladivo. Zariadenie na detekciu úniku musí byť nastavené na percentuálnu hodnotu dolnej medze horľavosti (LFL) chladiva a musí byť kalibrované na konkrétne používané chladivo (maximálne 25 % LFL).

Kvapaliny na detekciu úniku sú vhodné na použitie s väčšinou chladív, avšak je nutné sa vyvarovať použitiu detergentov obsahujúcich chlór, pretože chlór môže reagovať s chladivom a spôsobiť koróziu medeného potrubia.

Pri podozrení na únik musia byť odstránené všetky zdroje otvoreného ohňa.

Pokiaľ je zistený únik vyžadujúci spájkovanie, musí byť všetko chladivo zo systému odčerpané alebo izolované v časti systému vzdialenej od miesta úniku. Pred procesom spájkovania aj v jeho priebehu sa systém preplachuje bezkyslíkatým dusíkom (OFN).

### **10. Odstránenie a vyčerpanie**

Pri zásahu do chladiaceho okruhu za účelom opravy sa používajú konvenčné postupy s dôrazom na bezpečnosť vzhľadom na horľavosť látok. Profesionálny postup zahŕňa:

- Odstránenie chladiva;
- Prepláchnutie okruhu inertným plynom;
- Vyčerpanie (vákuovanie);
- Opätovné prepláchnutie inertným plynom;
- Otvorenie okruhu rezaním alebo spájkovaním.

Náplň chladiva musí byť rekuperovaná do správnych tlakových fliaš. Systém sa preplachuje OFN, pokiaľ nie je jednotka bezpečná; tento proces môže byť opakovaný.

Na tento účel sa nesmie používať stlačený vzduch ani kyslík.

Prepláchnutie sa vykonáva prerušením vákua pomocou OFN, natlakovaním na pracovný tlak, vypustením a opätovným vákuovaním, kým v systéme nezostane žiadne chladivo. Pred prácou na potrubí musí byť systém odvzdušnený na atmosférický tlak.

Výstup z vákuového čerpadla nesmie byť v blízkosti zdrojov iniciácie a musí byť zaistené vetranie.

### **11. Postupy plnenia**

Okrem konvenčných postupov plnenia platia nasledujúce požiadavky:

- Zabránenie kontaminácii rôznych chladív pri použití plniaceho zariadenia.
- Udržiavanie tlakových fliaš vo vzpriamenej polohe.
- Uzemnenie chladiaceho systému pred plnením.
- Označenie systému po dokončení plnenia.
- Zamedzenie preplnenia systému.

Pred opätovným naplnením musí byť vykonaná tlaková skúška pomocou OFN a následná skúška tesnosti po dokončení plnenia.

### **12. Odstavenie z prevádzky**

Tento postup vyžaduje, aby bol technik plne oboznámený so zariadením. Odporúča sa bezpečná rekuperácia všetkých chladív. Pred začatím prác musí byť zaistené:

- a) Zoznámenie sa so zariadením a jeho obsluhou.
- b) Elektrická izolácia systému.
- c) Dostupnosť manipulačnej techniky pre fľaše, osobných ochranných prostriedkov a dohľad oprávnenej osoby.
- d) Odčerpávanie chladiaceho systému, pokiaľ je to možné.
- e) Použitie zberného potrubia, pokiaľ nie je možné dosiahnuť vákuo.
- f) Váženie rekuperačných fliaš počas procesu.
- g) Prevádzka rekuperačného zariadenia podľa pokynov výrobcu.
- h) Neprekračovanie 80 % objemu kvapalnej náplne fliaš.
- i) Neprekračovanie maximálneho pracovného tlaku fliaš.
- j) Včasnú odstránenie fliaš a zariadení z miesta po dokončení procesu.
- k) Zákaz plnenia odčerpaného chladiva do iného systému bez vyčistenia a kontroly.

### **13. Označovanie štítky**

Zariadenie musí byť opatrené datovaným a podpísaným štítkom o odstavení z prevádzky a vyprázdnení. Musia byť zachované štítky upozorňujúce na obsah horľavého chladiva.

### **14. Odčerpávanie (Rekuperácia)**

Pri odstraňovaní chladiva zo systému, či už z dôvodu servisu alebo vyradenia z prevádzky, sa ako správna prax odporúča bezpečné odstránenie všetkého chladiva. Pri prečerpávaní chladiva do tlakových fliaš zaistíte, aby boli použité iba na to určené zberné fľaše na chladivo. Zaistíte, aby bol k dispozícii dostatočný počet fliaš schopných pojať celú náplň systému. Všetky použité fľaše musia byť určené pre dané prečerpávané chladivo a musia ním byť riadne označené (tj špeciálne fľaše na prečerpávanie chladiva). Fľaše musia byť kompletne, vybavené funkčným poistným pretlakovým ventilom a príslušnými uzatváracími ventilmi v dobrom prevádzkovom stave. Prázdne zberné fľaše sa pred začatím prečerpávania vyvakujú a pokiaľ je to možné, tiež ochladia. Prečerpávacie zariadenie musí byť v dobrom prevádzkovom stave, musí k nemu byť k dispozícii návod na obsluhu a musí byť vhodné na prečerpávanie horľavých chladív. Okrem toho musia byť k dispozícii kalibrované váhy v dobrom prevádzkovom stave. Hadica musí byť v bezchybnom stave a vybavená tesnými rýchl spojkami na odpojenie bez úniku chladiva. Pred použitím prečerpávacieho zariadenia skontrolujte, či je v uspokojivom prevádzkovom stave, či na ňom bola vykonávaná riadna údržba a či sú všetky súvisiace elektrické súčasti utesnené, aby sa zabránilo vznieteniu v prípade úniku chladiva. V prípade pochybností sa obráťte na výrobcu. Prečerpávané chladivo musí byť vrátené dodávateľovi chladiva v

správnej zbernej fľaši a musí byť vystavený príslušný doklad o odovzdaní odpadu (sprievodka odpadu). Nemiešajte rôzne chladivá v prečerpávacích jednotkách a najmä nie v tlakových fľašiach. Pokiaľ je nutné demontovať kompresory alebo vypustiť kompresorové oleje, zaistíte, aby boli vyvakuované na prijateľnú úroveň, čím sa zaistí, horľavé chladivo nezostane v mazive. Proces vákuovania musí byť vykonaný pred vrátením kompresora dodávateľovi. Na urýchlenie tohto procesu sa smie použiť iba elektrický ohrev telesa kompresora. Vypúšťanie oleja zo systému musí byť prevedené bezpečným spôsobom.

Červené puzdro na procesnej rúrke musí byť po dokončení servisu vymenené za nové a vrátené späť na svoje miesto.

## **DÔLEŽITÉ BEZPEČNOSTNÉ POKYNY**

### **ČÍTAJTE POZORNE A USCHOVAJTE PRE BUDÚCE POUŽITIE**

- Ak dôjde k poškodeniu spotrebiča nedodržiavaním pokynov v tejto príručke, záruka sa stáva neplatnou. Výrobca/dovozca nenesie žiadnu zodpovednosť za škody spôsobené nedodržaním pokynov písaných v manuáli. Nedbalé používanie spotrebiča nie je v súlade s podmienkami tohto návodu.
- Pred pripojením spotrebiča k sieťovej zásuvke sa uistíte, že sa napätie uvedené na štítku spotrebiča zhoduje s elektrickým napätím zásuvky.
- Spotrebič pripájajte iba k riadne uzemnenej zásuvke.

### **UPOZORNENIE**

- Tento spotrebič môžu používať deti vo veku 8 rokov a staršie a osoby so zníženými fyzickými, zmyslovými alebo mentálnymi schopnosťami alebo s nedostatkom skúseností a znalostí, pokiaľ sú pod dozorom alebo boli poučené o používaní spotrebiča bezpečným spôsobom a rozumejú prípadným nebezpečenstvám. Čistenie a údržbu vykonávanú používateľom nesmú vykonávať deti, pokiaľ nie sú staršie ako 8 rokov a pod dozorom. Spotrebič a jeho sieťový kábel udržiujte mimo dosahu detí mladších ako 8 rokov.
- Deti sa so spotrebičom nesmú hrať.
- Nepoužívajte spotrebič na iné účely, než na ktoré je určený.
- Spotrebič nie je určený na ovládanie prostredníctvom programátora, vonkajšieho časového spínača alebo diaľkového ovládania.

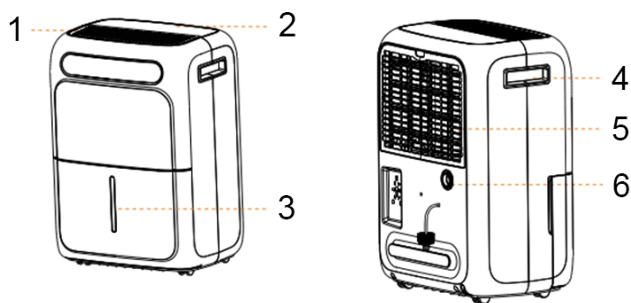
- Ak spotrebič nepoužívate alebo plánujete čistenie, vždy ho vypnite a odpojte zo sieťovej zásuvky.
- Nepoužívajte spotrebič, ak nefunguje správne, spadol na zem, bol poškodený alebo ponorený do vody. Spotrebič s poškodenou vidlicou sieťového kábla je zakázané používať. V žiadnom prípade neopravujte spotrebič sami. Na spotrebiči nerobte žiadne úpravy - vzniká nebezpečenstvo úrazu elektrickým prúdom. Všetky opravy a nastavenia tohto spotrebiča zverte autorizovanému servisnému stredisku.
- Neodpájajte spotrebič zo sieťovej zásuvky ťahom za sieťový kábel - vzniká nebezpečenstvo poškodenia sieťového kábla/sieťovej zásuvky.
- Na sieťový kábel nekladte ťažké predmety. Dbajte na to, aby sieťový kábel nevisel cez okraj stola alebo aby sa nedotýkal ostrých či horúcich povrchov.
- Tento spotrebič je určený na použitie v domácnosti. Nie je určený na použitie vo vonkajších priestoroch. Spotrebič nie je určený na komerčné alebo priemyselné využitie.
- Nenechávajte spotrebič v prevádzke bez dozoru.
- Nepoužívajte spotrebič v bezprostrednej blízkosti vody (ako napr. pri vani, umývadle, bazéne a pod. Nedotýkajte sa spotrebiča mokrymi rukami.
- Neumiestňujte spotrebič do blízkosti zdrojov tepla alebo otvoreného ohňa a nevystavujte ho priamemu slnečnému žiareniu.
- Nepoužívajte spotrebič v nadmerne prašnom prostredí.
- Nepoužívajte spotrebič v blízkosti horľavých či výbušných látok.
- Zabráňte priamemu styku spotrebiča s vodou. Nedotýkajte sa spotrebiča ani napájacieho kábla mokrymi rukami.
- Pred použitím vždy skontrolujte, či nie je spotrebič alebo napájací kábel poškodený a či nie je výstup vzduchu blokovaný.
- Spotrebič vždy umiestnite na rovný, stabilný a suchý povrch, aby sa zabránilo chveniu, hluku či úniku vody zo spotrebiča.
- Spotrebič používajte iba vo vzpriamenej polohe.
- Pred zapnutím spotrebiča musí byť zásobník na vodu vždy riadne umiestnený v spotrebiči. Nevyberajte zásobník, pokiaľ je spotrebič v prevádzke.
- Pre optimálnu účinnosť odvlhčovania zatvorte okná a dvere do miestnosti.

- Pred akoukoľvek manipuláciou so spotrebičom ho najskôr vypnite a odpojte z el. siete. Spotrebič nenakláňajte. Pred premiestnením spotrebiča najskôr vylejte vodu zo zásobníka na kondenzát.
- Nevkladajte žiadne predmety ani prsty do otvorov pre vstup alebo výstup vzduchu. Nekladte žiadne predmety na spotrebič.
- Spotrebič nikdy nezakrývajte. Otvory pre vstup/výstup vzduchu nesmú byť ničím blokované.
- Neponárajte spotrebič do vody či inej kvapaliny.
- Pravidelne vyprázdňujte zásobník na kondenzát (v extrémnych podmienkach sa môže zásobník naplniť v priebehu niekoľkých hodín prevádzky).
- Spotrebič môže byť umiestnený do priestorov s teplotou v rozmedzí 5-35 °C. Optimálna teplota na odvlhčovanie je 16-35 °C.
- Vzdialenosť spotrebiča od okolitých objektov alebo stien by mala byť aspoň 20 cm.
- V režime sušenia bielizne udržiavajte odevy vo vzdialenosti minimálne 40 cm od výstupu vzduchu, aby nedošlo k vniknutiu vody do spotrebiča ak jeho poškodeniu.
- Neumiestňujte spotrebič do uzavretých alebo stiesnených priestorov, nezodpovedajúcich prevádzkovým špecifikáciám.
- Pre zaistenie efektívneho chodu spotrebiča pravidelne čistite filter.
- Pri skladovaní a manipulácii so spotrebičom ho nekladte na bok alebo hore nohami a vyhnite sa silným otrasom.
- Spotrebič používajte a skladujte v dobre vetranej miestnosti o veľkosti zodpovedajúcej prevádzkovým špecifikáciám.
- Spotrebič uskladnite tak, aby nemohlo dôjsť k jeho mechanickému poškodeniu.
- Zaisťte, aby sa na mriežke pre vstup a výstup vzduchu nehromadil prach. V prípade potreby odpojte spotrebič z el. siete a pomocou vysávača pravidelne odstraňujte prach a nečistoty.



- Výstup vzduchu sa môže pri nepretržitej prevádzke počas teplých dní zahrievať.
- Pred odpojením z el. siete spotrebič vždy najskôr vypnite.
- Spotrebič je vybavený funkciou 3-minútového oneskoreného štartu kompresora pre jeho ochranu. Po vypnutí spotrebiča alebo výpadku napájania počkajte pred opätovným zapnutím 3 minúty.
- Po dlhšom transporte alebo v prípade, že dôjde k nakloneniu spotrebiča, ho pred zapnutím ponechajte najskôr 4 hodiny stáť vo vzpriamenej polohe.
- Nezapájajte spotrebiče s vysokým príkonom do rovnakého el. obvodu.
- Uvoľňovanie chladiva do atmosféry je prísne zakázané.
- Špecifikácia poistky: 3,15 A, 250 V AC.

## POPIS SPOTREBIČA



- |                          |   |
|--------------------------|---|
| 1. Výstup vzduchu        | 5. Mriežka vstupu vzduchu / filter        |
| 2. Ovládací panel        | 6. Výstup pre pripojenie odtokovej hadice |
| 3. Zásobník na kondenzát |   |
| 4. Rukoväť               |   |

## POPIS OVLÁDACIEHO PANELU



- |                                 |  |
|---------------------------------|--|
| 1. Tlačidlo ON/OFF              | 5. Tlačidlo nastavenia rýchlosti ventilátora |
| 2. Tlačidlo nastavenia režimu   | 6. Tlačidlo ionizácie/detského zámku         |
| 3. Tlačidlo nastavenia vlhkosti | 7. Displej                                   |
| 4. Tlačidlo časovača            |  |

## POUŽITIE SPOTREBIČA

- Zapojte spotrebič do el. siete. Spotrebič je v pohotovostnom režime.
- Pre zapnutie/vypnutie spotrebiča stlačte tlačidlo ON/OFF.

## NASTAVENIE VLNKOSTI

- Po zapnutí spotrebiča sa na displeji zobrazuje aktuálna vlhkosť v miestnosti.
- Pre nastavenie požadovanej vlhkosti, ktorú bude spotrebič udržiavať, stlačte opakovane tlačidlo nastavenia vlhkosti. Nastavenie je možné po 5% v rozmedzí 30-80%.
- Displej zobrazuje nastavenú vlhkosť po dobu 5 sekúnd a potom sa vráti k hodnote aktuálnej vlhkosti v miestnosti.
- Pokiaľ je aktuálna vlhkosť nižšia, než nastavená hodnota, spotrebič sa uvedie do prevádzky. Pokiaľ vlhkosť v miestnosti klesne na nastavenú hodnotu, spotrebič zastaví odvlhčovanie.

## NASTAVENIE RÝCHLOSTI VENTILÁTORA

- Tlačidlom nastavenia rýchlosti ventilátora je možné prepínať medzi nízkou a vysokou rýchlosťou ventilátora.

- Pri nastavení vysokej rýchlosti ventilátora prebieha odvlhčenie rýchlejšie.

### NASTAVENIE REŽIMU

- Pomocou tlačidla nastavenia režimu môžete voliť medzi normálnym režimom, režimom sušenia bielizne a kontinuálnym režimom (rozsvieti sa zodpovedajúca sv. indikácia).
- **NORMÁLNY REŽIM (DEHU)** – v tomto režime spotrebič automaticky udržuje nastavenú vlhkosť.
- **REŽIM SUŠENIA BIELIZNE (DRY)** – v tomto režime spotrebič nepretržite odvlhčuje pri vysokej rýchlosti ventilátora. Nie je možné nastaviť požadovanú vlhkosť.
- **KONTINUÁLNY REŽIM (CONT)** – v tomto režime spotrebič nepretržite odvlhčuje, kým nedôjde k naplneniu zásobníka na vodu. Nie je možné nastaviť požadovanú vlhkosť.

**Upozornenie:** Ak zvolíte tento režim, mala by byť k spotrebiču pripojená odtoková hadica. Pokiaľ bude v spotrebiči iba zásobník na vodu, spotrebič sa vypne, akonáhle bude zásobník plný.

### NASTAVENIE ČASOVAČA

- Časovač slúži na nastavenie času vypnutia spotrebiča. Nastavenie je možné v celých hodinách v rozmedzí 1-24 hodín. Pre nastavenie časovača stlačte opakovane tlačidlo časovača.
- Pre zrušenie časovača nastavte hodnotu časovača na 00.
- Dlhým stlačením tlačidla časovača prebieha nastavenie rýchlejšie.

### FUNKCIA IONIZÁCIE / FUNKCIA DETSKÉHO ZÁMKU

- Pre zapnutie/vypnutie funkcie ionizácie stlačte tlačidlo ionizácie.
- Funkcia ionizácie obohacuje vzduch o prospešné záporné ióny, eliminuje prach a čistí vzduch v miestnosti.
- Pre zapnutie alebo vypnutie funkcie detského zámku stlačte dlho tlačidlo ionizácie po dobu 3 sekúnd (na displeji sa zobrazí „LC“).

### **FUNKCIA AUTOMATICKÉHO ODMRAZOVANIA**

- Pokiaľ sa okolitá teplota pohybuje v rozmedzí 5-20 °C, spotrebič sa v intervaloch automaticky odmrazuje. Počas automatického odmrazovania je proces odvlhčovania prerušený a v prevádzke zostáva iba ventilátor. Počas odmrazovania spotrebič nevypínajte ani neodpájajte z el. siete.

### **FUNKCIA OCHRANY KOMPRESORA**

- Spotrebič je vybavený funkciou 3-minútového oneskoreného štartu kompresora pre jeho ochranu. Po vypnutí spotrebiča je možné kompresor zapnúť až po uplynutí 3 minút.

### **FUNKCIA AUTOMATICKÉHO VYPNUTIA**

- Pokiaľ je dosiahnutá požadovaná vlhkosť alebo ak dôjde k naplneniu zásobníka na vodu, spotrebič sa automaticky vypne.

### **FUNKCIA AUTOMATICKÉHO REŠTARTU**

- Spotrebič je vybavený funkciou automatického obnovenia prevádzky pre prípad, že dôjde k výpadku napájania. V takom prípade spotrebič po obnovení napájania obnoví prevádzku podľa predchádzajúceho nastavenia.


### **POKyny NA SUŠENIE BIELIZNE**

- Odvlhčovač je možné využiť na sušenie bielizne za nasledujúcich podmienok:
- Vypranú bielizeň zaveste ideálne v malom priestore, ako je šatňa, kúpeľňa alebo komora.
- Spotrebič vždy umiestnite mimo dosahu vody, kvapkajúcej z vypranej bielizne.
- Zapnite odvlhčovač a nastavte ho do režimu sušenia bielizne. Najlepší výsledok dosiahnete, ak nasmerujete výstup vzduchu z odvlhčovača tak, aby fúkal priamo na bielizeň.
- Proces sušenia zvyčajne trvá 3 až 8 hodín. Účinok sušenia sa líši v závislosti od hrúbky odevov, ich množstva a veľkosti priestoru na sušenie. Najlepší výsledok sušenia dosiahnete, keď je bielizeň menej, je tenká a priestor je malý.

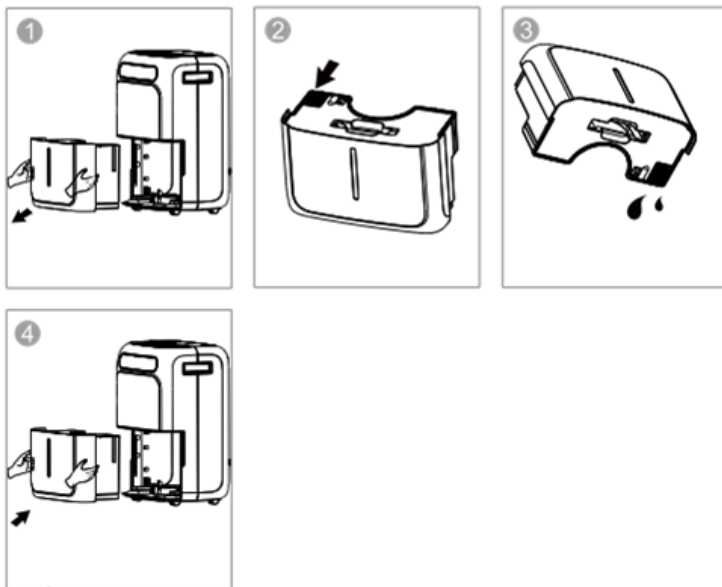
## ODSTRAŇOVANIE ZÁVAD A CHYBOVÝCH STAVOV

Problém	Príčina	Riešenie
Displej trvalo ukazuje vlhkosť „25% RH“ (veľký rozdiel oproti skutočnej vlhkosti).	Porucha snímača vlhkosti.	Nastavte vlhkosť na 30% RH; odvlhčovač môže aj naďalej pokračovať v prevádzke a je možné ho normálne používať.
Displej trvalo ukazuje vlhkosť „99% RH“ (veľký rozdiel oproti skutočnej vlhkosti).	Voda na povrchu snímača vlhkosti?	Prevádzka odvlhčovača nie je ovplyvnená, prístroj môže pokračovať v práci a je možné ho normálne používať.
	Porucha snímača vlhkosti?	Ponechajte odvlhčovač nejakú dobu v prevádzke; akonáhle sa voda z povrchu snímača vlhkosti odparí, zobrazenie sa vráti do normálu.
Displej trvalo ukazuje „EF“.	Porucha ventilátora?	Skontrolujte, či ventilátor neblokuje cudzie predmety.
		Nechajte ventilátor opraviť alebo vymeniť.

## ODSTRÁNENIE KONDENZÁTU VYPRÁZDNENIE ZÁSObNÍKA NA VODU

- Ak sa zásobník na vodu naplní, ozve sa zvuková signalizácia, rozsvieti sa svetelná indikácia plného zásobníka  a spotrebič zastaví odvlhčovanie.
- Opatrne vyberte zásobník na vodu zo spotrebiča, zdvihnite veko v hornom rohu zásobníka a vyprázdňte ho. Zásobník potom umiestnite riadne späť do spotrebiča. Pri vkladaní zásobníka späť ho zatlačte oboma rukami. Po vrátení zásobníka bude spotrebič pokračovať v prevádzke.
- Ak sv. indikácia plného zásobníka nezhasne, skontrolujte umiestnenie zásobníka.
- Nevyberajte plavák zo zásobníka. V opačnom prípade snímač nemusí správne rozpoznať hladinu vody, čo môže viesť k pretečeniu a úniku vody zo spotrebiča.

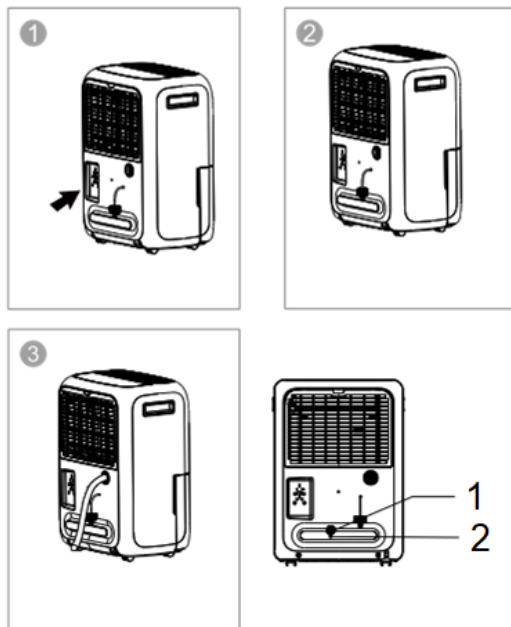
- Ak je zásobník znečistený, vyčistite ho iba studenou alebo vlažnou vodou. Nepoužívajte čistiace prostriedky, drôtenky ani žiadne chemické látky. V opačnom prípade môže dôjsť k poškodeniu zásobníka a úniku vody.



### ODVOD KONDENZÁTU POMOCOU ODTOKOVEJ HADICE (KONTINUÁLNE ODVODŇOVANIE)

- Na kontinuálne odvodňovanie si pripravte odtokovú hadicu, ktorá je súčasťou balenia. Výstup spotrebiča má priemer 16 mm.
- Vypnite spotrebič a odpojte ho z el. siete.
- Odskrutkujte kryt (1) z výstupu na zadnej strane spotrebiča a vyberte gumovú zátku (2), viď obrázok.
- Koniec odtokovej hadice pripojte k výstupu v spotrebiči a vyvedte von smerom dole. Druhý koniec hadice nasmerujte do väčšej nádoby (vedierko, vaňa a pod.) alebo do odpadu, kam bude môcť kondenzát voľne odtekať. Odtoková hadica musí smerovať od výstupu dole.

- Uistite sa, že je odtoková hadica riadne pripojená, smeruje dole a nie je ničím upchatá, blokováná, ohnutá alebo poškodená.
- Pred vybratím odtokovej hadice zo spotrebiča si pripravte nádobu na vodu, ktorá môže kvapkať z výstupu.



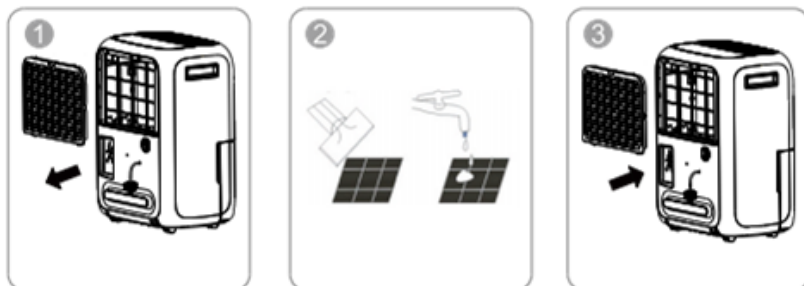
## ČISTENIE A ÚDRŽBA

- Pred čistením spotrebič vždy vypnite a odpojte z el. siete.
- Povrch spotrebiča utrite navlhčenou handričkou a osušte.
- Vyberte zásobník na vodu zo spotrebiča. Na čistenie zásobníka použite vlažnú alebo studenú vodu, bez čistiacich prostriedkov. Zásobník čistite pravidelne cca raz týždenne, aby sa zabránilo rastu plesní a baktérií.
- Nepoužívajte na čistenie prchavé látky (napr. riedidlá, benzín a pod.), aby nedošlo k poškodeniu povrchu spotrebiča. Nepoužívajte agresívne ani abrazívne čistiace prostriedky.
- Neponárajte spotrebič do vody ani inej kvapaliny.

## Čistenie filtra

- Spotrebič je vybavený odnímateľným a umývateľným prachovým filtrom.
- Prachový filter vyberte zo spotrebiča a pravidelne raz za dva týždne ho opatrne vyčistite pomocou vysávača, alebo ho v prípade znečistenia umyte teplou vodou (nie horúcou) s pridaním neutrálneho saponátu. Nechajte filter úplne uschnúť a vráťte ho späť do spotrebiča. Nesušte filter na priamom slnku a nepoužívajte sušič vlasov.
- Nepoužívajte agresívne ani abrazívne čistiace prostriedky.

**Upozornenie:** Nepoužívajte spotrebič bez filtra. V opačnom prípade dôjde k zachyteniu prachu výparníkom a zhoršeniu výkonu spotrebiča.



## Dlhodobé uskladnenie spotrebiča

- Pokiaľ spotrebič dlhšiu dobu nepoužívate, uskladnite ho podľa pokynov nižšie.
- Odpojte spotrebič z el. siete, vyčistite ho a zmotajte napájací kábel.
- Uistite sa, že je zásobník na vodu prázdny a čistý a že je odtoková hadica odpojená.
- Nechajte spotrebič 2 dni stáť v suchom prostredí.
- Zabaľte spotrebič tak, aby bol chránený pred prachom a inými nečistotami, a uskladnite ho vo vzpriamenej polohe na chladnom, suchom a vetranom mieste.

**TABUĽKA PROBLÉMOV A RIEŠENÍ**

Problém	Možná príčina	Riešenie
Spotrebič nepracuje, netvorí sa kondenzát	Príliš krátka doba	Skontrolujte zásobník na vodu raz za pol dňa
	Nízka vlhkosť v miestnosti	Čím je vlhkosť nižšia, tým dlhšie trvá odvlhčenie
	Príliš nízka alebo príliš vysoká teplota v miestnosti	Rozmedzie prevádzkovej teploty je 5 °C-35 °C
	Znečistený filter	Vyčistite filter
	Zásobník nie je správne umiestnený	Umiestnite zásobník riadne do spotrebiča
	Vstup alebo výstup vzduchu je blokovaný	Odstráňte blokujúci predmet
Únik vody	Spotrebič je umiestnený na nerovnom povrchu	Umiestnite spotrebič na rovný povrch
	Vybratie zásobníka počas prevádzky spotrebiča	Pred vybratím zásobníka spotrebič vždy vypnite a chvíľu počkajte
	Manipulácia so spotrebičom	Pred akoukoľvek manipuláciou so spotrebičom ho najskôr vypnite a vyprázdnite zásobník
	Zásobník na vodu je plný, nesprávne umiestnený alebo poškodený	Vyprázdňte zásobník na vodu a riadne ho umiestnite späť do spotrebiča. Poškodený zásobník vymeňte
	Odtoková hadica nie je správne pripojená alebo je upchatá	Skontrolujte hadicu a pripojte ju riadne k spotrebiču
Prevádzka je hlučná	Spotrebič je naklonený alebo sa nachádza na nerovnom povrchu	Umiestnite spotrebič na rovný povrch. Použite gumové podložky.
	Znečistená mriežka/filter	Vyčistite mriežku/filter
	Zvuk prúdiacej vody	Tento zvuk je spôsobený pohybom chladiva v spotrebiči

## MOBILNÁ APLIKÁCIA

Odvlhčovač je možné ovládať aj pomocou mobilnej aplikácie z smartfónu.

- Uistite sa, že váš router poskytuje štandardné pripojenie 2,4 GHz.
- Ak je váš router dvojpásmový, uistite sa, že sú názvy sietí (SSID) rozdielne. S prípadnými otázkami sa obráťte na poskytovateľa vášho routera/internetových služieb.
- Stiahnite a nainštalujte si mobilnú aplikáciu Rohnson pomocou QR kódu, z Google Play alebo App Store (pre verzie operačného systému Android 5.0 a vyššie / iOS 11.0 a vyššie).
- Po inštalácii mobilnej aplikácie do telefónu vypnite dátové pripojenie a uistite sa, že je telefón pripojený k routeru cez Wi-Fi.
- Zaregistrujte sa pomocou telefónneho čísla alebo e-mailu, zadajte verifikačný kód a prihláste sa.
- Zapnite na svojom mobilnom telefóne funkciu Bluetooth.
- Počas párovania umiestnite spotrebič čo najbližšie k routeru.
- Zapojte spotrebič do el. siete a zapnite ho. Aktivujte funkciu Wi-Fi dlhým stlačením tlačidla nastavenia rýchlosti ventilátora, kým nezačne indikácia Wi-Fi blikať 2x za sekundu.
- Pre spárovanie spotrebiča kliknite v aplikácii na symbol + v pravom hornom rohu.
- Vyberte vašu Wi-Fi sieť a zadajte heslo k tejto sieti. Kliknite na „ďalšie“.
- Potvrďte, že indikácia Wi-Fi bliká 2x za sekundu.
- Vyčkajte, kým sa spotrebič nespáruje s aplikáciou. Po úspešnom spárovaní je možné spotrebič ovládať z domovskej stránky aplikácie.
- Ak sa proces spárovania nepodarí, zopakujte celý postup ešte raz.
- Akonáhle je proces spárovania úspešne dokončený, prejdite do nastavenia siete v mobilnom telefóne a uistite sa, že sa telefón znovu pripojil k Wi-Fi routeru.



## ŠPECIFIKÁCIA Wi-Fi

Model: R-91520

Štandard: IEEE 802.11 b/g/n (Kanály 1–14)

Typ antény: PCB anténa

Frekvenčné pásmo Wi-Fi: 2.400–2.484GHz

Maximálny rádiový výkon: +17.5dBm

Rozmer: JWBR2S 5V

42,6 mm  $\pm$ 0,35 mm (Š)  $\times$  31  $\pm$ 0,35 mm (D)  $\times$  9,1  $\pm$ 0,15 mm (V), tloušťka PCB

1,2 mm  $\pm$ 0,1 mm

Prevádzková teplota: -20 °C- +85 °C

Napájanie: DC 5,5 V

## ZJEDNODUŠENÉ EÚ VYHLÁSENIE O ZHODE

GUANGZHOU DONGAO ELECTRICAL CO.,LTD týmto vyhlasuje, že rádiové zariadenie typu R-91520 je v súlade so smernicou 2014/53/EÚ. Úplné znenie EÚ vyhlásenia o zhode je k dispozícii na nasledujúcej internetovej adrese:

[www.rohnson.eu](http://www.rohnson.eu)

**TECHNICKÁ SPECIFIKACE**

Menovitý rozsah napätia	220-240 V
Menovitý kmitočet	50 Hz
Menovitý príkon (pri teplote 30 °C a vlhkosti 80 %)	375 W
Výkon odvlhčovania	20 l/den
Objem zásobníka na vodu	6 l
Prevádzková teplota	5-35 °C
Typ chladiva	R290

Zmeny textu a technických údajov vyhradené.

**POKYNY A INFORMÁCIE O ZAOBCHÁDZANÍ S POUŽITÝM OBALOM**

Použitý obalový materiál odložte na miesto určené obcou na ukladanie odpadu.

**LIKVIDÁCIA POUŽITÝCH ELEKTRICKÝCH A ELEKTRONICKÝCH ZARIADENÍ**

Tento symbol na produktoch alebo v sprievodných dokumentoch znamená, že použité elektrické a elektronické výrobky nesmú byť pridané do bežného komunálneho odpadu. Pre správnu likvidáciu, obnovu a recykláciu odovzdajte tieto výrobky na určené zberné miesta. Alternatívne v niektorých krajinách Európskej únie alebo v iných európskych krajinách môžete vrátiť svoje výrobky miestnemu predajcovi pri kúpe ekvivalentného nového produktu. Správnou likvidáciou tohto produktu pomôžete zachovať cenné prírodné zdroje a napomáhate prevencii potenciálnych negatívnych dopadov na životné prostredie a ľudské zdravie, čo by mohli byť dôsledky nesprávnej likvidácie odpadov.



Tento výrobok spĺňa všetky základné požiadavky smerníc EÚ, ktoré sa naň vzťahujú.