

Rohinson®

Használati útmutató

PÁRÁTLANÍTÓ

R-91520 Icon20 Wi-Fi

icon 20[®]



Mielőtt a készüléket használatba venné, kérjük, hogy az alábbi használati utasítással részletesen ismerkedjen meg. A terméket a jelen útmutató utasításai szerint használja. Az útmutatót az esetleges későbbi használat érdekében őrizze meg.

ELSŐ HASZNÁLAT ELŐTT:

A belső rongálódás elkerülése érdekében nagyon fontos, hogy a hűtőegységeket (mint például ezt is) a szállítás egész ideje alatt függőleges helyzetben tartsuk. Hagyja a készüléket függőlegesen, a dobozból kivéve 24 órán át állni, mielőtt a hálózathoz csatlakoztatja.

FIGYELMEZTETÉS AZ R290 HŰTŐKÖZEG TEKINTETÉBEN

FIGYELMEZTETÉS az R290 hűtőközeg használatával kapcsolatban:

Gyúlékony hűtőközeget használó egységek szállítása, megjelölése és tárolása.

1. Gyúlékony hűtőközeget tartalmazó berendezés szállítása

Felhívjuk figyelmét, hogy a gyúlékony gázokat tartalmazó berendezésekre kiegészítő szállítási előírások vonatkozhatnak. A kombinált szállításhoz megengedett berendezések vagy berendezés-konfigurációk maximális számát a hatályos szállítási előírások határozzák meg.

Megfelelés a szállítási előírásoknak.

2. A berendezés ellátása biztonsági megjelölésekkel

A munkahelyen használt hasonló készülékek jelölését általában a helyi előírások szabályozzák, és a munkahelyen elhelyezendő biztonsági és/vagy egészségügyi jelzésekre bizonyos minimális követelmények érvényesek. Minden előírt jelzést olvasható állapotban kell tartani, és a munkáltatóknak biztosítaniuk kell, hogy az alkalmazottak megfelelő és elegendő utasítást és képzést kapjanak a vonatkozó biztonsági jelzések jelentéséről és az ezekkel a jelzésekkel kapcsolatban teendő intézkedésekről.

A jelzések hatékonyságát nem szabad túl sok jelzés egymáshoz közeli elhelyezésével csökkenteni.

A használt piktogramoknak a lehető legegyszerűbbek legyenek és csak a lényeges részleteket kell tartalmazni. *Megfelelés a helyi előírásoknak.*

3. Gyúlékony hűtőközeget használó berendezések megsemmisítése

Lásd a nemzeti előírásokat.

Megfelelés a nemzeti előírásoknak.

4. A berendezések/készülékek tárolása

A berendezés tárolását a gyártó utasításaival összhangban kell biztosítani.

5. A becsomagolt (el nem adott) berendezések tárolása

A tároló göngyölegnek olyan szerkezetű legyen, hogy a berendezésen a göngyöleg belsejében végbement mechanikai károsodás ne okozza a hűtőközeg szivárgását.

Az egyszerre együttesen raktározható berendezések maximális számát a helyi előírások határozzák meg.

Szervizelési műveletek

1. Általános tájékoztatás

A gyűlékony hűtőközeget használó készülékek esetében a telepítési, szervizelési és kezelési útmutatónak önálló vagy kombinált kézikönyvek formájában kell rendelkezésre állniuk, amelyeknek a következő információkat kell tartalmazniuk.

2. Szimbólumok

FIGYELMEZTETÉS

A készülék fagymentesítését tilos bármi módon felgyorsítani. A berendezés karbantartását csakis a jelen használati útmutató utasításai szerint végezze. A készüléket nem szabad olyan berendezésekkel együtt tárolni, amelyek tűzveszélyt jelenthetnek (pl.: nyílt láng, gázberendezés vagy elektromos fűtőtest). A készüléket ne szűrálja át és ne dobja tűzbe. Vigyázat, a felhasznált hűtőközeg nincs feltétlenül szagosítva. A hűtőközeg maximális mennyisége a készülékben: 55 g. Soha ne javítsa a készüléket önállóan. A jelen készülék bármilyen javítását bízza kizárólag a márkaszerviz munkatársaira.



FIGYELMEZTETÉS: TŰZVESZÉLY

A készülék R290 hűtőközeggel van feltöltve.

A berendezést 4 m² -nél nagyobb helyiségben kell felállítani, üzemeltetni és tárolni.

**Figyelmeztetés**

A használt hűtőközeg gyúlékony.



A készülék használata előtt figyelmesen olvassa el a használati útmutatót.



További tájékoztatást a használati útmutatóban talál.



A szerviz munkatársai a javítás megkezdése előtt kötelesek figyelmesen elolvasni a használati útmutatót és a szervizkönyvet.

3. Az útmutató tartalma

1) Az útmutatóban az alábbi információkat kell feltüntetni, amennyiben azok az útmutató céljaihoz szükségesek és ha az adott készülékre vonatkoznak:

- a gázkezelésre vonatkozó országos előírásokat be kell tartani.
- a hűtőközeg maximális mennyisége az R-91520 készülék esetében 0,055 kg;
- a minimális felhasználandó terület az R-91520 készülék esetében 4 m²;
- figyelmeztetés arra vonatkozóan, hogy a szellőzőnyílásokat tilos akadályoztatni;
- figyelmeztetés arra vonatkozóan, hogy a szervizelés kizárólag a gyártó által javasolt módon végezhető.

2) Az útmutatónak nyilatkozatot kell tartalmaznia arra vonatkozóan, hogy a gyúlékony hűtőközeget használó készülék telepítésére szolgáló, nem szellőző teret úgy kell kialakítani, hogy az esetleges hűtőközeg-szivárgás ne stagnáljon és így ne okozzon tűz- vagy robbanásveszélyt. A nyilatkozat az alábbiakat tartalmazza:

- figyelmeztetés arra vonatkozóan, hogy a készüléket jól szellőző helyen kell tárolni, ahol a helyiség mérete megfelel az üzemelés céljából meghatározott helyiség méretének;
- figyelmeztetés arra vonatkozóan, hogy a készüléket olyan helyiségben kell tárolni, ahol nincs folyamatos nyílt láng (pl. működő gázkészülék) ill. semmiféle gyújtóforrás (például működő elektromos fűtőberendezés).

A készüléket úgy kell tárolni, hogy ne kerülhessen sor mechanikai sérülésekre.

3) Az útmutatónak tartalmaznia kell a szervizelő személyzet képesítésére vonatkozó konkrét információkat, az alábbiak szerint:

- Minden olyan személynek, aki részt vesz a hűtőkörön végzett munkában vagy beavatkozásban, az adott iparágban akkreditált értékelő szerv által kiadott érvényes tanúsítvánnyal kell rendelkeznie, amely – az adott iparágban elismert értékelési specifikációnak megfelelően – igazolja hűtőközegek biztonságos kezelésére irányuló alkalmasságát.
- A szervizelés kizárólag a gyártó által javasolt módon végezhető. További szakképzett személyzet segítségét igénylő karbantartási és javítási munkákat gyúlékony hűtőközegekkel való munkavégzésre jogosult személy felügyelete mellett kell végezni.

4. Szervizelésre vonatkozó információk

Az útmutatónak tartalmaznia kell a szervizelő személyzetre vonatkozó – gyúlékony hűtőközeget használó készülék szervizelésével kapcsolatban betartandó eljárásokra irányuló – alábbi specifikus információkat.

1) A munkahely ellenőrzése

A gyúlékony hűtőközeget tartalmazó rendszerekkel kapcsolatos munkálatok megkezdése előtt elengedhetetlenek a tűz keletkezése kockázatának minimalizálására irányuló biztonsági ellenőrzések. A hűtőrendszer javításakor a munkálatok megkezdése előtt a következő óvintézkedéseket kell betartani.

2) Munkafolyamat

A munka során kockázatot jelentő gyúlékony gázok vagy gőzök jelenlétének minimalizálása céljából a munkálatokat ellenőrzött eljárás szerint kell végezni.

3) Munkaterület

Minden karbantartót és más – az adott területen munkát végző – dolgozót a munkák jellegére vonatkozóan oktatásban kell részesíteni. A szűkös helyeken végzendő munkákat kerülni kell. A munkahely körüli teret el kell határolni. Szükséges annak ellenőrzése, hogy az adott területen a gyúlékony anyagokkal kapcsolatos kontrollal biztosítottak-e a körülmények.

4) Hűtőközeg előfordulásának ellenőrzése

Munkálatok előtt és alatt biztosítani kell a terület hűtőközeg-érzékelővel való megfigyelését, hogy a szerelőt figyelmeztetni lehessen a potenciálisan gyúlékony környezetre. Győződjön meg arról, hogy a használt szivárgásérzékelő berendezés alkalmas-e gyúlékony hűtőközegekkel való használatra, azaz nem szikrázó, megfelelően szigetelt és gyújtószikramentes-e.

5) Tűzoltó készülék szükségessége

Ha a hűtőberendezésen vagy bármely alkatrészén nyílt lánggal való munkát ill. gyúlékonyság kockázatával járó tevékenységet terveznek, a helyszínen megfelelő tűzoltókészüléknek rendelkezésre kell állnia. A töltőpont közvetlen közelében porral vagy szén-dioxiddal (CO₂) oltó tűzoltó készüléket kell készenlétben tartani.

6) Tilos gyújtóforrás használata

A HŰTŐRENDSZEREN végzett, bármilyen csővezeték szabaddá tételével járó munkálatokat végző személyeknek tilos olyan gyújtóforrást használniuk, amely tűz- vagy robbanásveszélyhez vezethet. Bármilyen gyújtóforrást – égő cigarettát is beleértve – a hűtőközeg környezetbe való jutását esetleg előidéző telepítés, javítás, szétszerelés és likvidálás helyétől megfelelő távolságban kell tartani. A munka megkezdése előtt meg kell vizsgálni a készülék környezetét és meg kell győződni arról, hogy nem fenyeget-e tűz- vagy gyulladásveszély. A térségben „Tilos a dohányzás” táblák elhelyezése szükséges.

7) Jól szellőző terület

A rendszerbe való beavatkozás vagy nyílt lánggal végzendő munka előtt ellenőrizze, hogy nyílt térről vagy megfelelően szellőző helyiségről van-e szó. A munka teljes időtartama alatt biztosítani kell bizonyos mértékű szellőzést. A szellőztetésnek a kibocsátott hűtőközeget biztonságosan el kell oszlatnia és kell kivezetnie a légkörbe.

8) A hűtőberendezés ellenőrzése

Elektromos alkatrészecskék cseréjekor az adott alkatrészecskéknek rendeltetés szerűnek és a vonatkozó műszaki előírásoknak megfelelőnek kell lenniük. Minden esetben a gyártó karbantartási és szervizelési utasításainak betartására van szükség. Bármilyen kétség esetén a gyártó műszaki osztályához kell fordulni.

A gyúlékony hűtőközeget használó berendezések telepítése esetén az alábbi ellenőrzések elvégzése szükséges:

- a hűtőközeg mennyisége megfelel-e a helyiség méreteinek, amelyben a hűtőközeget tartalmazó berendezésrész telepítésre kerül;
- A szellőzőberendezések és a kimenetek teljes mértékben működőképesek-e és nincsenek-e akadályoztatva;
- Amennyiben nem közvetlen hűtőkörrel dolgoznak, ellenőrizni kell a másodlagos rendszert, hogy nem található-e benne hűtőközeg;
- A berendezés jelölése továbbra is látható és olvasható kell legyen. A rosszul látható jelöléseket és feliratokat ki kell javítani;
- A hűtőközegcsöveket vagy alkatrészecskéket olyan helyzetben kell telepíteni, amelyben valószínűtlen, hogy olyan anyaggal érintkezzenek, amely a hűtőközeget tartalmazó alkatrészecskék korrózióját okozhatja, kivéve, ha ezek az alkatrészecskék olyan anyagokból készülnek, amelyek eredendően ellenállnak a korróziónak, vagy megfelelően védettek a korrózió ellen.

9) Villamos berendezések ellenőrzése

A villamos alkatrészecskék javítása és karbantartása magában kell, hogy foglalja az első ízben végzett biztonsági ellenőrzéseket, valamint az egyes komponensek átvizsgálásának módját. Ha olyan meghibásodás áll fent, amely veszélyeztetheti a biztonságot, semmilyen elektromos forrást nem szabad az áramkörhöz csatlakoztatni, amíg a hibát kielégítően el nem hárították. Ha a hiba nem javítható azonnal, de a működést folytatni kell, akkor megfelelő ideiglenes megoldás alkalmazása szükséges. Ezt a tényt a berendezés tulajdonosának be kell jelenteni.

Az első ízben végzett biztonsági ellenőrzéseknek tartalmazniuk kell az alábbiakat:

- A kondenzátorok kisütése: a szikrázás lehetőségét kizárva, biztonságosan kell

elvégezni;

- Biztosítani kell, hogy a rendszer feltöltése, leeresztése vagy tisztítása során semmilyen feszültség alatt álló elektromos alkatrész és vezeték ne legyen szabadon;
- A földelés folytonosságának ellenőrzése.

5. Szigetelt alkatrészek javításai

1) A szigetelt alkatrészek javítása során a szigetelt burkolatok eltávolítása előtt az összes elektromos áramot le kell kapcsolni a berendezésről. Ha a berendezést szervizelés közben feszültség alatt kell tartani, akkor a legkritikusabb ponton egy folyamatosan üzemelő szivárgásérzékelő berendezést kell elhelyezni.

2) Különös figyelmet kell fordítani arra, hogy az elektromos alkatrészekon végzett munka során ne kerüljön sor a burkolat cseréjére oly módon, amivel befolyásolnák a védelmi fokozatot. Ide sorolható a kábelek rongálódása, a kábelcsatlakozók nagy száma, az eredeti előírásnak nem megfelelő kábelsaruk, a tömitések károsodása vagy a kábelcsatornák helytelen összeszerelése. Biztosítani kell a készülék biztonságos telepítését és a szigetelőanyagok épenmaradását. A pótalkatrészeknek meg kell felelniük a gyártó általi specifikációknak.

MEGJEGYZÉS: A szilikon tömitőanyagok használata gátolhatja bizonyos típusú szivárgásérzékelő eszközök hatékonyságát. A gyújtószikramentes alkatrészeket nem kell lecsatlakoztatni a rajtuk végzett munka megkezdése előtt.

6. A gyújtószikramentes alkatrészek javítása

Ne terheljük az áramkört állandó induktív vagy kapacitív terheléssel anélkül, hogy biztosítanák, hogy a használt eszközre vonatkozó megengedett feszültség- és áramértéket ne lépjük túl.

A gyújtószikramentes alkatrészek az egyetlen olyan típusok, amelyeken feszültség alatt, gyúlékony légkör jelenlétében lehet dolgozni. A vizsgálóberendezésnek helyes névleges teljesítménnyel kell rendelkeznie. A komponenseket csak a gyártó által előírt pótalkatrészekkel helyettesítsék.

7. Kábelezés

Ellenőrizzék, hogy a vezetékek nincsenek-e kitéve kopásnak, korróziónak, túlzott nyomásnak, rezgésnek, éles széleknek vagy egyéb kedvezőtlen környezeti hatásoknak. Az ellenőrzés során figyelembe kell venni az öregedés vagy az állandó rezgések hatásait.

8. Gyúlékony hűtőközegek felismerése

A hűtőközeg-szivárgások keresésekor vagy észlelésekor semmilyen körülmények között sem szabad potenciális gyújtóforrásokat használni. Halogén lángszóró vagy egyéb, nyílt lánggal működő érzékelő használata tilos.

9. Szivárgásészlelési módszerek

Az alábbi szivárgásészlelési módszerek minősülnek elfogadhatóknak a gyűlékony hűtőközeget tartalmazó rendszerek szempontjából.

Gyűlékony hűtőközegek észlelésére elektronikus szivárgásérzékelőket kell használni, melyek érzékenysége nem biztos, hogy elegendő, vagy újrakalibrálásukra lehet szükség. (A detektáló berendezést hűtőközeg nélküli térben kell kalibrálni.) Biztosítani kell, hogy a detektor ne legyen potenciális gyújtóforrás és alkalmas legyen a használt hűtőközeghez. A szivárgásérzékelő berendezést a hűtőközeg gyűlékonysági (LFL) alsó százalékos határértékére kell állítani és a konkrét felhasználandó hűtőközegre kalibrálni (max. 25% LFL).

A szivárgásészleléshez használandó folyadékok a legtöbb hűtőközegnek megfelelnek, de kerülni kell a klórtartalmú tisztítószeret, mert a klór reakcióba léphet a hűtőközeggel és a rézcsövek korrózióját okozhatja.

Szivárgás gyanúja esetén minden nyílt lángforrást el kell távolítani.

Ha a hűtőközeg forrasztást igénylő szivárgását észlelik, az összes hűtőközeget vissza kell nyerni a rendszerből vagy el kell különíteni a rendszernek a szivárgás helyétől távol lévő szakaszában. A forrasztási folyamat előtt és alatt a rendszert oxigénmentes nitrogénnel (OFN) öblítik át.

10. Eltávolítás és lefejtés

A hűtőkör javítási célú beavatkozásakor hagyományos eljárásokat alkalmaznak, a biztonságra helyezve a hangsúlyt az anyagok gyűlékonysága miatt. A professzionális eljárás az alábbi lépéseket tartalmazza:

- A hűtőközeg eltávolítása;
- A hűtőkör átöblítése inert gázzal;
- Lefejtés (vákuumozás);
- Ismételt átöblítés inert gázzal;
- A hűtőkör vágással vagy forrasztással történő felnyitása.

A hűtőközeget a megfelelő visszanyerő palackokba kell juttatni. A rendszert OFN-nel öblítik, amíg az egység biztonságossá nem válik; ez a folyamat megismételhető. Erre a célra sűrített levegő vagy oxigén használata nem megengedett.

Az öblítés OFN segítségével a vákuum megszakításásával, üzemi nyomás beállításával, leeresztéssel és ismételt vákuumozással megy végbe mindaddig, amíg a

rendszerben nem marad hűtőközeg. A csővezetéken végzett munka előtt a rendszert légköri nyomásra kell légteleníteni. A vákuumszivattyú kimenetének nem szabad gyűjtőforrások közelében lennie, és emellett biztosítani kell a szellőzést.

11. Töltési eljárás

A hagyományos töltési eljárásokon túl a következő követelmények érvényesek:

– Különböző hűtőközegek kontaminációjának megakadályozása a töltőberendezés használatakor.

– A nyomástartó palackok függőleges tartása.

– A hűtőrendszer töltés előtti leföldelése.

– A rendszer címkézése a feltöltés befejezése után.

– A rendszer túlterhelésének elkerülése.

Újratöltés előtt OFN-nel nyomáspróbát, a feltöltés befejezése után pedig szivárgáspróbát kell végezni.

12. Üzemből való kiiktatás

Ez az eljárás megköveteli, hogy a technikus teljes mértékben ismerje a készüléket.

Javasolandó az összes hűtőközeg biztonságos visszanyerése. A munkálatok megkezdése előtt biztosítani kell:

a) A berendezés és kezelésének megismerése.

b) A rendszer elektromos szigetelése.

c) Palackkezelő berendezések, személyi védőfelszerelések rendelkezésre állása és hozzáértő személy általi felügyelet.

d) A hűtőrendszer lefejtése, ha az lehetséges.

e) Gyűjtőcső használata, ha vákuum nem érhető el.

f) A visszanyerő palackok mérése a folyamat során.

g) A visszanyerő berendezés működtetése a gyártó utasításai szerint.

h) Ne lépjenek túl a palackok folyékony töltési térfogatának 80%-át.

i) Ne lépjenek túl a palackok maximális üzemi nyomását.

j) A palackok és a berendezések időben történő eltávolítása a helyszínről a folyamat befejezése után.

k) Tilos a lefejtett hűtőközeget tisztítás és ellenőrzés nélkül egy másik rendszerbe tölteni.

13. Címkék megjelölése

A berendezést dátummal és aláírással ellátott üzemből való kiiktatási és üritési címkével kell ellátni. A gyúlékony hűtőközeg jelenlétére figyelmeztető címkéket fenn kell tartani.

14. Visszanyerés (Rekuperáció)

A hűtőközeg rendszerből való eltávolítása során – tekintet nélkül arra, hogy javítás vagy üzemből való kiiktatás miatt került-e erre sor – javasoljuk olyan bevált eljárás alkalmazását, amely révén lehetőség nyílik az összes hűtőközeg biztonságos eltávolítására. A hűtőközeg palackokba való töltése során ügyeljenek arra, hogy csakis hűtőközeg felújítására alkalmas palackok kerüljenek-e felhasználásra. Ellenőrizze, hogy elegendő mennyiségű palack áll-e rendelkezésükre az egész rendszer hűtőközegének tárolásához. Az összes felhasználandó palacknak alkalmasnak kell elnie a felújított hűtőközeg tárolására és el kell látni azokat az adott hűtőközegre vonatkozó megjelöléssel (azaz: hűtőközeg felújítására szolgáló speciális palack). Ezeket a palackokat jó állapotban lévő túlnyomáshatároló szeleppel és az azt követő elzárószelepekkel kell ellátni. A felújítás előtt a palackokat ki kell üríteni, majd – amennyiben ez lehetséges – le kell hűteni. A rekuperátornak jó állapotban kell lennie és el kell, hogy legyen látva a rendelkezésre álló felszerelésre vonatkozó instrukciókkal, valamint alkalmasnak kell lennie minden megfelelő hűtőközeg felújítására, ideértve a gyúlékony hűtőközegeket is. Ezen kívül biztosítani kell jó műszaki állapotban lévő kalibrált mérleg készletet is. A tömlőket szivárgásmentes leválasztó csatlakozókkal kell ellátni és jó állapotban kell lenniük. A rekuperátor használata előtt ellenőrizték, hogy működőképes és jól karbantartott állapotban van-e, és azt is ellenőrizték, hogy összes elektromos alkatrészének megfelelő-e a tömítése, nehogy a hűtőközeg esetleges kifolyása esetén tűz keletkezzen. Bármilyen kétség felmerülése esetén forduljanak a gyártócég munkatársaihoz. A visszanyert hűtőközeget a hűtőközeg beszállítójának kell visszaszolgáltatni a megfelelő visszanyerő palackban. A hűtőközeget sem a visszanyerő egységekben, sem a palackokban nem szabad keverni. Amennyiben a kompresszorok vagy kompresszor olaj eltávolítására van szükség, biztosítsák, hogy elfogadható szintig ürítve legyenek, tehát garantálva legyen, hogy a kenőanyagban nem maradt gyúlékony hűtőközeg. A kiürítésre még annak előtte kell sort keríteni, hogy a kompresszort visszaszállítanak a forgalmazónak. A fenti folyamat felgyorsításához kizárólag villamos fűtés használata megengedett a kompresszor belsejében. Amennyiben a rendszerből lefejtik az olajat, azt biztonságos módon kell elvégezni.

A folyamatcső piros hüvelyét a szervizelés befejezése után újra kell cserélni és vissza kell helyezni eredeti helyére.

FONTOS BIZTONSÁGI UTASÍTÁSOK OLVASSA EL FIGYELMESEN ÉS ŐRIZZE MEG

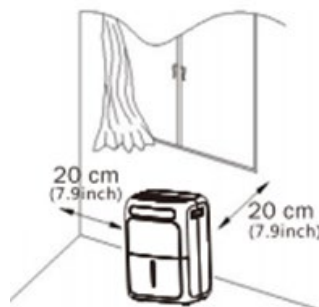
- Amennyiben a jelen útmutató utasításainak be nem tartása miatt hibásodik meg a készülék, a jótállás érvényét veszti. A gyártó/importőr nem tartozik felelősséggel azon károkért, amelyek a jelen útmutatóban leírt utasításokbe nem tartása miatt keletkeztek. A termék gondatlan használata nincs összhangban a jelen útmutatófeltételeivel.
- A készülék táphálózathoz való csatlakoztatását megelőzően bizonyosodjon meg arról, hogy a készülék típuscímekjén feltüntetett feszültség megegyezik az Ön által használni kívánt elektromos aljzat tápfeszültségével.
- A készüléket csak az előírásoknak megfelelően leföldelt aljzathoz csatlakoztassa.

FIGYELMEZTETÉS

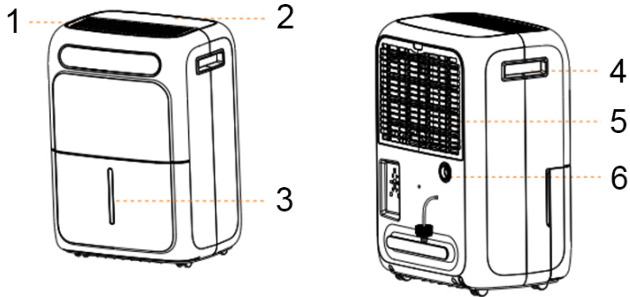
- A jelen készüléket 8 éven felüli gyermekek, illetve testileg, érzékszervileg vagy lelkileg fogyatékos vagy nem elegendő tapasztalattal, ismerettel rendelkező személyek is használhatják, amennyiben felügyelet alatt állnak vagy a termék biztonságos kezeléséről felvilágosításban részesültek és tudatában vannak az esetleges veszélyeknek. A készülék felhasználó általi tisztítását, karbantartását nem végezhetik 8 éven aluli illetve felügyelet nélküli gyermekek. A készüléket és a hálózati kábelt tartsa 8 éven aluli gyermekektől távol.
- Gyermekeknek tilos játszani a készülékkel.
- Ne használja a készüléket más célból, mint amire az előírások szerint szolgál.
- A készüléket nem programozó, külső időkapcsoló vagy távvezérlés által történő kezelésre tervezték.
- Amennyiben nem használja a terméket vagy annak tisztítását tervezi, minden esetben kapcsolja ki és húzza ki a hálózathoz.
- Ne használja a készüléket, ha nem működik megfelelően, leesett a földre, károsodás érte vagy vízbe merült. A hálózati csatlakozó károsodása esetén tilos a készülék használata. Semmilyen körülmények között ne végezzen sajátkezü javításokat a készüléken. Ne tegyen semmilyen módosítást a készüléken - áramütés veszélye áll fent. A készülék mindennemű javítását és beállítását bízza a márkaszervíz munkatársaira.
- A készüléket a hálózati csatlakozóból ne a vezetéknel fogva húzza ki, mert az a tápkábel/hálózati aljzat károsodását okozhatja.

- Ne helyezzen nehéz tárgyakat a tápkábelre. Ügyeljen arra, hogy a tápkábel ne érintkezzen éles és forró felületekkel.
- A jelen készüléket háztartási felhasználásra tervezték. A berendezés nem szolgál kültéri használatra. A készülék nem alkalmas üzleti, sem ipari célú felhasználásra.
- Ne hagyja a készüléket üzemelni felügyelet nélkül.
- Ne használja a készüléket víz közvetlen közelében (pl. kád, mosdó, medence, stb. mellett). Ne nyúljon a készülékekhez nedves kézzel.
- Ne helyezze a készüléket hőforrás, nyílt láng közelébe, ne tegye ki közvetlen napsugárzásnak.
- Ne használja a készüléket túl poros környezetben.
- Ne használja a készüléket gyúlékony vagy robbanásveszélyes anyagok közelében.
- Óvja a készüléket vízzel való közvetlen érintkezéstől. Ne nyúljon a készülékhez, sem a hálózati kábelhez nedves kézzel.
- Használat előtt minden esetben ellenőrizze, hogy a készülék vagy a csatlakozókábel nem sérült-e és hogy a levegő-kimenetet nem akadályozza-e valami.
- A készüléket tegye minden esetben egyenes, stabil és száraz felületre, hogy megelőzze annak rezgését, zajos üzemelését vagy a víz kifolyását.
- Csak egyenes helyzetben használja.
- A berendezés indítása előtt a víztartályt minden esetben gondosan tegye a helyére. Ne vegye ki a víztartályt, ha a készülék üzemel.
- Az optimális párátlanítás biztosítása érdekében csukja be a helyiség ablakait és ajtajait.
- A készülék bármilyen mozgatása előtt kapcsolja ki azt és húzza ki a hálózathoz. Ne döntse meg a berendezést! Mozgatás előtt a kondenzvíz tartályból öntse ki a vizet.
- Se idegen tárgyat, se ujját ne helyezze a levegő bemeneti vagy kimeneti nyílásaiba. A készülékekre ne tegyen semmilyen tárgyát.
- Soha ne takarja le a készüléket. A levegő be- és kiáramlására szolgáló nyílásokat nem szabad semmivel lefedni.
- Soha ne merítse a készüléket vízbe vagy más folyadékba.

- A kondenzvíz tartályt rendszeresen ürítse ki (rendkívüli körülmények között a tartály néhány órás üzemelés alatt is megtelhet).
- A készülék 5-35 °C hőmérsékletű helyiségbe helyezhető. A párátlanítás szempontjából az optimális hőmérséklet 16-35 °C között van.
- A készüléknek a környező berendezéstől vagy faltól való távolsága min. 20 cm legyen.
- Ruhaszárítás módban tartsa a ruhákat legalább 40 cm távolságra a levegőkimenettől, hogy ne jusson víz a készülékbe és hogy meggátolja a berendezés károsodását.
- Ne helyezze a készüléket zárt vagy szűk helyre, amely nem felel meg üzemelési paramétereinek.
- A készülék hatékony működése érdekében tisztítsa rendszeresen a szűrőt.
- Amennyiben a készüléket áthelyezi máshová vagy tárolni kívánja, ne fordítsa oldalára vagy fejjel lefelé és kímélje az erős rázkódásoktól.
- A készüléket jól szellőztetett helyiségben használja és tárolja, melynek nagysága megfelel a berendezés üzemelési paramétereinek.
- Úgy tárolja a készüléket, hogy ne érje mechanikus károsodás.
- Biztosítsa, hogy a levegő be- és kiáramlására szolgáló rácsot ne lepje el a por. Szükség esetén húzza ki a berendezést a hálózathoz és porszívó segítségével rendszeresen távolítsa el a port és a szennyeződést.
- Folyamatos üzemelés során meleg időben a levegőkimenet felhevülhet.
- Mielőtt a készüléket kihúzná a hálózathoz, minden esetben kapcsolja ki.
- A készülék - védelme érdekében - 3 perces késleltető indítású kompresszorral van ellátva. A készülék kikapcsolását vagy áramkimaradást követően az ismételt indításig minden esetben várjon legalább 3 percet.
- Hosszabb szállítás után vagy ha a készülék megdöntött állapotban volt, mielőtt bekapcsolná, hagyja 4 órán át függőleges helyzetben állni.
- Ne csatlakoztasson ugyanarra az áramkörre nagyteljesítményű berendezéseket.
- Szigorúan tilos a hűtőközeg légkörbe juttatása.
- A biztosíték paramétere: 3,15 A, 250 V AC.



A KÉSZÜLÉK LEÍRÁSA



1. Levegő-kimenet
2. Kezelőpanel
3. Kondenzvíztartály

4. Fogantyú
5. Légbemeneti rács / szűrő
6. Lefolyócső-csatlakozó

A KEZELŐPANEL LEÍRÁSA



1. ON/OFF kapcsoló
2. Üzem mód beállítása
3. Páratartalom beállítása
4. Időzítés gomb

5. Ventilátor-sebesség beállítása
6. Légtisztítás/gyerekzár gomb
7. Kijelző

A KÉSZÜLÉK HASZNÁLATA

- Csatlakoztassa a készüléket a hálózatba. A készülék készenléti állapotban van.
- A készülék be- és kikapcsolásához nyomja meg az ON/OFF kapcsolót.

A PÁRATARTALOM BEÁLLÍTÁSA

- Bekapcsolás után a kijelzőn megjelenik a helyiség aktuális páratartalma.
- Ha be kívánja állítani azt a páratartalmat, amelyet a készüléknek tartania kell, nyomja meg többször a Páratartalom beállítása gombot. A páratartalom 5 %-onként állítható be 30%-80% közötti tartományban.
- A kijelző 5 másodpercig mutatja a beállított páratartalmat, majd visszatér a helyiség aktuális páratartalom értékéhez.
- Ha a pillanatnyi páratartalom alacsonyabb a beállított értéknél, a készülék működni kezd. Ha a helyiség páratartalma a beállított értékre csökken, a készülék leállítja a páramentesítést.

A VENTILÁTOR SEBESSÉGÉNEK BEÁLLÍTÁSA

- A sebesség beállítás gomb segítségével változtathatjuk a ventilátor sebességét kis és nagy fokozatok között.
- Gyorsabb a páramentesítés, ha a ventilátort nagy sebességre állítják.

AZ ÜZEMMÓD BEÁLLÍTÁSA

- Az üzemmódot beállító gomb segítségével a normál, a ruhaszárítás és a folyamatos üzemmód közül lehet választani (meggyullad a megfelelő indikátor).
- **NORMÁL ÜZEMMÓD (DEHU)** – a készülék ezen üzemmódban automatikusan a beállított páratartalmat tartja fent.
- **RUHASZÁRÍTÓ ÜZEMMÓD (DRY)** – ezen módban a készülék folyamatosan párátlanít, miközben a ventilátor nagy sebességen működik. Egyedi páratartalom beállítása nem lehetséges.
- **FOLYAMATOS ÜZEMMÓD (CONT)** – ezen módban a készülék folyamatosan párátlanít addig, amíg meg nem telik a víztartály. Egyedi páratartalom beállítása nem lehetséges.

Figyelmeztetés: Amennyiben ezt az üzemmódot választja, javasoljuk lefolyócső csatlakoztatását a készülékhez. Ha a készülékben csak a víztartály lesz, a készülék kikapcsol, amint a víztartály megtelik.

AZ IDŐZÍTŐ BEÁLLÍTÁSA

- Az időzítő a készülék kikapcsolása idejének beállítására szolgál. Ez a beállítás 1-24 óra időközben lehetséges egész óránként. Az időzítő beállításához nyomja meg többször az időzítő gombot.
- Az időzítés törléséhez az időzítőt állítsa 00 értékre.
- Az időzítő gomb hosszú ideig tartó lenyomásával gyorsabb a beállítás.

LÉGTISZTÍTÓ FUNKCIÓ /GYEREKZÁR FUNKCIÓ

- A légtisztítás be- és kikapcsolásához nyomja meg a légtisztítás gombot.
- A légtisztító funkció jótékony negatív ionokkal telíti a levegőt, eltávolítja a port és tisztítja a helyiség levegőjét.
- A gyerekzár funkció be- vagy kikapcsolásához nyomja meg és 3 mp-ig tartsa lenyomva az ionizálás gombot (a kijelzőn az „LC” felirat jelenik meg).

AUTOMATIKUS FAGYMENTESÍTŐ FUNKCIÓ

- Ha a környezeti hőmérséklet 5-20 °C között van, a készülék időközönként automatikusan leolvaszt. Automatikus fagymentesítés során a párátlanítás folyamata megszakad és csak a ventilátor üzemel tovább. Fagymentesítés során a készüléket ne kapcsolja ki és ne húzza ki a hálózatról.

A KOMPRESSZOR VÉDELMI FUNKCIÓJA

- A készülék - védelme érdekében - 3 perces késleltető indítású kompresszorral van ellátva. A készülék kikapcsolása után a kompresszor csak 3 perc elteltével kapcsolható be.

AUTOMATIKUS LEÁLLÍTÁS FUNKCIÓ

- Amikor a készülék eléri a kívánt páratartalmat vagy megtelik a víztartály, a készülék automatikusan kikapcsol.

AUTOMATIKUS ÚJRAINDÍTÁS FUNKCIÓ

- A készülék áramkimaradás esetén automatikus újraindítás funkcióval van felszerelve. Ilyen esetben a készülék az áramellátás helyreállása után az előző beállítások szerint működik tovább.

ÚTMUTATÓ RUHASZÁRÍTÁSRA


- A páramentesítő a következő feltételek mellett használható ruhaszárításra:
- Ha lehet, a kimosott ruhát kisebb helyiségben teregesse ki, pl. öltöző, fürdőszoba vagy kamra.
- A készülék a kimosott ruhából csöpögő víztől minden esetben legyen távol.
- Kapcsolja be a páramentesítőt és állítsa ruhaszárító üzemmódba. A legjobb eredmény elérése érdekében irányítsa a páramentesítő levegő-kimenetét úgy, hogy az közvetlenül a ruhára fújjon.
- A szárítási folyamat általában 3-8 órát vesz igénybe. A szárítási hatások a ruhák vastagságától, mennyiségétől és a szárítótér méretétől függően változik. A legjobb szárítási eredményt akkor éri el, ha kevesebb, vékonyabb ruhanemű és kis hely áll rendelkezésre.

HIBAELHÁRÍTÁS

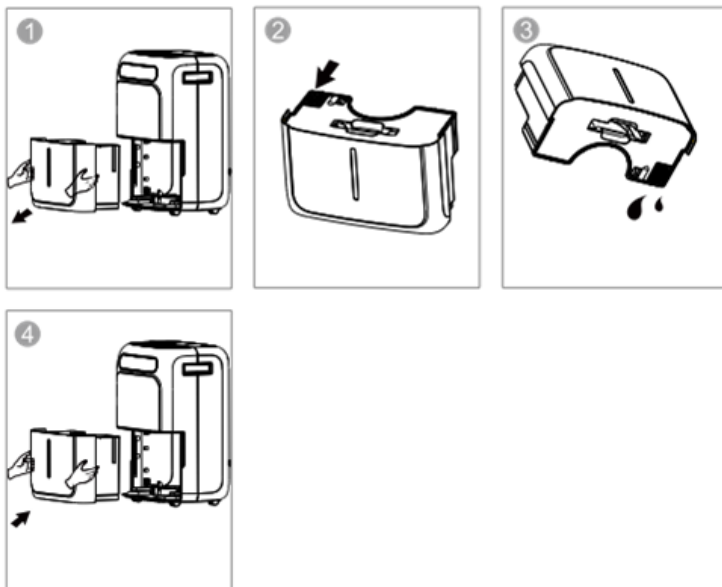
Probléma	Ok	Megoldás
A kijelző folyamatosan "25% RH" páratartalmat mutat (ami nagy eltérés a tényleges páratartalomtól).	A páratartalom érzékelő hibája	Állítsa a páratartalmat 30%-ra (RH); a párátlanító továbbra is működhet és használható.
A kijelző folyamatosan "99% RH" páratartalmat mutat (ami nagy eltérés a tényleges páratartalomtól).	A páratartalom-érzékelő felületén víz található?	A párátlanító működését ez nem befolyásolja, a készülék továbbra is működhet és használható.
	A páratartalom érzékelő hibája?	Hagyja egy ideig működni a páramentesítőt; amint a páratartalom-érzékelő felületén lévő víz elpárolog, a kijelző visszaáll a normál állapotba.
A kijelzőn folyamatosan az „EF” felirat látható.	A ventilátor üzemzavara?	Ellenőrizze, hogy a ventilátort nem akadályoztatja-e valami.
		Javíttassa meg vagy cserélje le a ventilátort.

A KONDENZVÍZ ELTÁVOLÍTÁSA

A VÍZTARTÁLY KIÜRÍTÉSE

- A víztartály maximális szintjét hangjelzés kíséri, meggyullad a teli víztartály jelzőfénye és a készülék leállítja a párátlanítást. 
- Óvatosan vegye ki a készülékből a víztartályt, nyissa fel a felső sarkában lévő fedelét és ürítse ki a tartályt. Ezután a víztartályt helyezze gondosan vissza. A víztartályt visszahelyezése során mindkét kezével nyomja be. A víztartály visszahelyezése után a készülék tovább működik.
- Ha a telített víztartály indikátor nem alszik el, ellenőrizze a víztartály elhelyezkedését.

- Ne távolítsa el az úszót a víztartályból. Ellenkező esetben előfordulhat, hogy az érzékelő nem érzékeli megfelelően a vízszintet, ami túlcseréléshez és vízszivárgáshoz vezethet a készülékből.
- Ha a víztartály szennyezett, csak hideg vagy langyos vízzel tisztítsa. Ne használjon tisztítószerket, súrolót, se vegyszert. Ellenkező esetben a károsodhat a víztartály és kifolyhat belőle a víz.

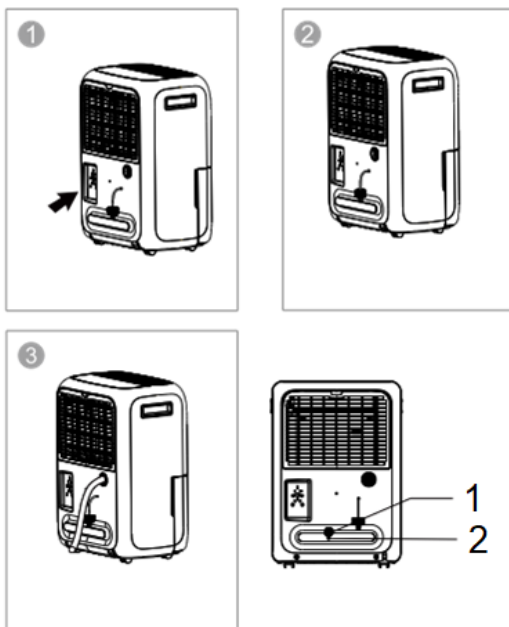


A KONDENZVÍZ ELVEZETÉSE LEFOLYÓCSŐ SEGÍTSÉGÉVEL (FOLYAMATOS VÍZELVEZETÉS)

- A folyamatos vízelvezetéshez használja a lefolyócsövet, amely a csomag része. A kimenet átmérője 16 mm.
- Kapcsolja ki a készüléket és húzza ki a hálózathoz.
- Csavarja le a fedelet (1) a készülék hátulján lévő kivezető nyílásról és távolítsa el a műanyag dugót (2), lásd a képet.
- A lefolyócső végét csatlakoztassa a készülék kimenetéhez és vezesse lefelé. A cső másik végét irányítsa egy nagyobb edénybe (vödör, fürdőkád, stb.) vagy

a lefolyóba, ahová a kondenzvíz eltávozhat. A lefolyócső a kimenethez képest lefelé irányuljon.

- Ellenőrizze, hogy a lefolyócső helyesen van-e betéve, lefelé irányul-e és nincs-e eldugulva, megtörve vagy megsérülve.
- A lefolyócső kivétele előtt készítsen ki egy edényt, amibe a víz lecsöpöghet a berendezésből.



TISZTÍTÁS ÉS KARBANTARÁS

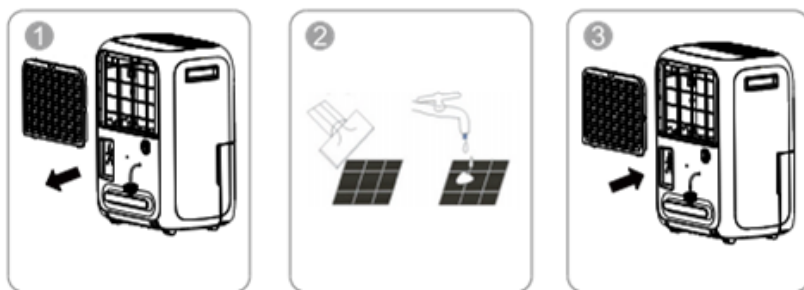
- Tisztítás előtt a készüléket mindig kapcsolja ki és húzza ki a hálózathoz.
- A készülék felületét nedves ruhával törölje le, majd szárítsa meg.
- Vegye ki a víztartályt a készülékből. A tartály tisztításához langyos vagy hideg vizet használjon, mosószer nélkül. A víztartályt kb. hetente egyszer rendszeresen tisztítsa, hogy meggátolja a gombák és baktériumok elszaporodását.

- A tisztításhoz ne használjon illékony anyagokat (pl. oldószert, benzint, stb.), hogy ne károsodjon a készülék felülete. Ne használjon agresszív és abrazív tisztítószereket.
- Ne merítse a készüléket vízbe, se egyéb folyadékba.

A szűrő tisztítása

- A készülék kivehető és lemosható porszűrővel rendelkezik.
- Vegye ki a porszűrőt a készülékből és kéthetente egyszer óatosan tisztítsa ki porszívóval, illetve ha szennyezett, mossa el meleg (nem forró) vízzel és semleges pH-jú mosogatószerrel. Hagyja teljesen megszáradni és tegye vissza a készülékbe. A szűrőt ne szárítsa közvetlenül a napon, se hajszárítóval.
- Ne használjon agresszív és abrazív tisztítószereket.

Figyelmeztetés: Ne használja a készüléket szűrő nélkül. Ellenkező esetben a párologtató megtelik porral, ami csökkenti a berendezés teljesítményét.



A készülék tartós tárolása

- Amennyiben a készüléket hosszabb ideje nem használja, tárolja az alábbi utasítások szerint.
- A készüléket húzza ki a hálózathoz, tisztítsa le és tekerje fel a tápkábelt.
- Győződjön meg, hogy a víztartály üres-e és a lefolyócsövet leszerelték-e a készülékről.
- Hagyja a készüléket 2 napig száraz helyen.
- Csomagolja be a készüléket a por és egyéb szennyeződés elleni védelem érdekében és tárolja függőleges helyzetben, hűvös, száraz és szellős helyen.

TÁBLÁZAT A PROBLÉMÁK MEGOLDÁSÁRA

Probléma	Lehetséges ok	Megoldás
A készülék nem működik, nem keletkezik kondenzvíz	Túl rövid volt az idő	Fél naponta egyszer ellenőrizze a víztartályt
	A helyiségben alacsony a páratartalom	Minél alacsonyabb a páratartalom, annál tovább tart a párátlanítás
	A helyiség hőmérséklete túl alacsony vagy túl magas	Az üzemi hőmérséklet-tartomány 5 °C - 35 °C
	A szűrő szennyezett	Tisztítsa ki a szűrőt
	A víztartály rosszul van behelyezve	Tegye be helyesen a víztartályt a készülékbe
	Valami gátolja a levegő be- vagy kiáramlását	Távolítsa el az akadályt
Folyik a víz	A készüléket nem egyenes felületre állította	Helyezze a készüléket egyenes felületre
	A készülék üzemelése során kivették a tartályt	A tartály kivétele előtt minden esetben kapcsolja ki a készüléket és várjon egy kicsit
	A készüléket elmozgatták	A készülék bármilyen mozgatása előtt kapcsolja ki azt és ürítse ki a tartályt
	Megtelt a víztartály, rosszul van behelyezve vagy megsérült	Ürítse ki a víztartályt és a megfelelő módon tegye vissza a készülékbe. A sérült a tartályt cserélje ki
	A lefolyócső nincs jól csatlakoztatva vagy eldugult	Ellenőrizze s lefolyócsövet és csatlakoztassa a készülékhez
A készülék működése hangos	A készülék ferdén áll vagy nem egyenes felületre helyezték	Helyezze a készüléket egyenes felületre. Használjon gumiszőnyegot.
	A védőrács/szűrő szennyezett	Tisztítsa ki a védőrácsot/szűrőt
	A készülék vízcso bogáshoz hasonló hangot ad ki	A hangot a hűtőközeg áramlása okozza a készülékben

MOBILALKALMAZÁS

A párátlanító okostelefonról mobilalkalmazás segítségével is működtethető.

- Győződjön meg arról, hogy a router biztosítja a szabványos 2,4 GHz-es kapcsolatot.
- Ha a routere kétsávós, ellenőrizze, hogy a hálózati nevek (SSID-k) eltérőek-e. Bármilyen kérdéssel forduljon a routere illetve internetes szolgáltatójához.
- A Google Play vagy App Store webhelyről a QR kód segítségével töltsse le és telepítse a Rohson alkalmazást (Android 5.0 és későbbi, ill. iOS 11.0 és későbbi kiadású operációs rendszerhez).
- Miután telepítette a mobilalkalmazást a telefonra, kapcsolja ki az adatkapcsolatot és ellenőrizze, hogy a telefon a Wi-Fi-n keresztül csatlakozik-e a routerhez.
- Regisztráljon be telefonszám vagy e-mail segítségével, adja meg a hitelesítési kódot, majd jelentkezzen be.
- Kapcsolja be mobiltelefonján a Bluetooth funkciót.
- Párosítás közben helyezze a készüléket a lehető legközelebb a routerhez.
- Csatlakoztassa a készüléket a hálózatba és kapcsolja be. Aktiválja a Wi-Fi funkciót a ventilátor-sebesség beállító gomb hosszan tartó lenyomásával, amíg a Wi-Fi jelzőfény másodpercenként kétszer fel nem villan.
- A készülék párosításához kattintson az alkalmazás jobb felső sarkában lévő + jelre.
- Válassza ki a Wi-Fi hálózatot és adja meg a hálózathoz szükséges jelszót. Kattintson a „tovább” mezőre.
- Erősítse meg, hogy a Wi-Fi indikátora 1 mp alatt kétszer felvillan.
- Várja meg, amíg a készülék és az alkalmazás párosítása is végbemegy. A sikeres párosítást követően a készülék az alkalmazás kezdőoldaláról kezelhető.
- Ha a párosítási folyamat sikertelen, ismétlje meg a teljes eljárást.
- Miután a párosítás folyamata sikerült, térjen vissza a telefon hálózati beállításaihoz és ellenőrizze, hogy a telefon újracsatlakozott-e a Wi-Fi routerhez.



Wi-Fi SPECIFIKÁCIÓ

Modell: R-91520

Standard: IEEE 802.11 b/g/n (Channels 1–14)

Antenna típusa: PCB antenna

Frekvencia: 2.400–2.484GHz

Maximális teljesítmény: +17.5dBm

Méret: JWBR2S 5V

42,6 mm \pm 0,35 mm (sz) \times 31 \pm 0,35 mm (h) \times 9,1 \pm 0,15 mm (m), PCB mérete

1,2 mm \pm 0,1 mm

Üzemi hőmérséklet: -20 °C – +85 °C

Áramellátás: DC 5,5 V

EGYSZERŰSÍTETT MEGFELELÉSI NYILATKOZAT

A GUANGZHOU DONGAO ELECTRICAL CO.,LTDezennel nyilatkozza, hogy a R-91520 típusú rádióberendezés megfelel a 2014/53/EU irányelveknek. Az EU megfelelési nyilatkozat teljes terjedelmében az alábbi honlapon áll rendelkezésre: www.rohnson.eu

MŰSZAKI JELLEMZŐK

Névleges feszültségtartomány	220-240 V
Névleges frekvencia	50 Hz
Névleges teljesítmény (30 °C-on, 80 %-os páratartalom esetén)	375 W
Párátlanítás teljesítménye	20 l/nap
A víztartály űrtartalma	6 l
Üzemi hőmérséklet	5-35 °C
Hűtőközeg típusa	R290

A szöveg, valamint a műszaki adatok változtatásának joga fenntartva.

TANÁCSOK, INFORMÁCIÓK AZ ELHASZNÁLT CSOMAGOLÓANYAG KEZELÉSÉHEZ

Az elhasznált csomagolóanyagot szállítsa a lakóhelye szerinti hulladékgyűjtő udvarra.

KISELEJTEZETT ELEKTROMOS ÉS ELEKTRONIKUS BERENDEZÉSEK MEGSEMISÍTÉSE

A termékeken vagy azok kísérdokumentációjában található, mellékelt szimbólum azt jelenti, hogy a kiselejtezett elektromos és elektronikus berendezéseket tilos a hétköznapi háztartási hulladék-tárolókba dobni. Az ilyen termékek megfelelő megsemmisítése, felújítása, újrahasznosítása érdekében helyezze azokat az arra kijelölt tárolókba. Az Európai Unió egyes tagállamaiban illetve további európai országokban olyan alternatív megoldások is léteznek, hogy az ilyen termékek – hasonló jellegű új termék vásárlásakor – eladásuk helyén begyűjtésre kerülnek. A jelen termék helyes megsemmisítésével Ön is segít az értékes természeti források megőrzésében, valamint környezetünkre és egészségünkre gyakorolt – a helytelen hulladék-likvidálásból eredő – lehetséges negatív hatások megelőzésében is.



A jelen termék megfelel az EU irányelvében leszögeezett valamennyi vonatkozó alapkövetelménynek.