

Rohnson[®]

Instrukcja obsługi

MASZYNA DO LODÓW I MROŻONYCH NAPOJÓW

R-5655 Velvet Crème



Przed użyciem urządzenia należy zapoznać się z jego instrukcją. Z urządzenia należy korzystać tylko w sposób opisany w niniejszej instrukcji obsługi. Instrukcję należy zachować.

WAŻNE INSTRUKCJE BEZPIECZEŃSTWA PRZECZYTAJ UWAŻNIE I ZACHOWAJ NA PRZYSZŁOŚĆ

- Jeżeli urządzenie zostanie uszkodzone wskutek nieprzestrzegania zasad podanych w niniejszej instrukcji, gwarancja traci ważność. Producent ani importer nie ponoszą odpowiedzialności za szkody wynikające z nieprzestrzegania zasad podanych w instrukcji. Nieostrożne korzystanie z urządzenia nie jest zgodne z warunkami niniejszej instrukcji.
- Przed podłączeniem urządzenia do gniazdka el. należy upewnić się, że napięcie podane na tabliczce znamionowej odpowiada napięciu w gniazdku.
- Urządzenie podłączaj tylko do prawidłowo uziemionego gniazdka.

PRZESTROGA

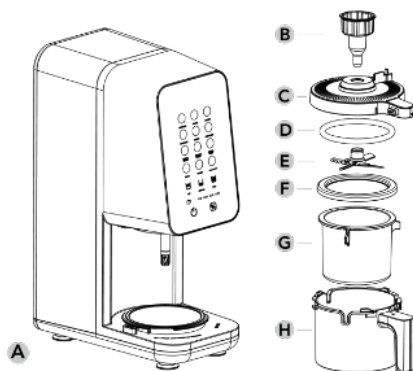
- Z niniejszego urządzenia mogą korzystać dzieci w wieku 8 lat i starsze oraz osoby o ograniczonej sprawności ruchowej, zmysłowej lub umysłowej, lub osoby bez doświadczenia i wiedzy, jeżeli są pod nadzorem lub zostały pouczone odnośnie instrukcji bezpieczeństwa obsługi urządzenia i rozumieją potencjalne zagrożenia. Czyszczenie i konserwację wykonywaną przez użytkownika nie mogą wykonywać dzieci, które nie są starsze niż 8 lat i nie znajdują się pod nadzorem. Urządzenie i jego przewód zasilający należy przechowywać poza zasięgiem dzieci młodszych niż 8 lat.
- Dzieciom nie wolno bawić się z urządzeniem.
- Urządzenia używaj tylko do celów, do których jest ono przeznaczone.
- Urządzenie nie jest przeznaczone do obsługi za pośrednictwem programatora, zewnętrznego timera lub zdalnego sterowania.
- Jeżeli urządzenia się nie używa lub zaplanowane jest jego czyszczenie, należy wyłączyć je i odłączyć od gniazdka elektrycznego.
- Jeżeli urządzenie nie funkcjonuje prawidłowo, zostało upuszczone, uszkodzone lub zanurzone w wodzie, nie wolno go używać. Nie wolno używać urządzenia z uszkodzoną wtyczką przewodu zasilającego. Pod żadnym pozorem nie wolno naprawiać urządzenia samemu. Nie wolno dokonywać żadnych modyfikacji urządzenia - grozi to porażeniem prądem elektrycznym. Naprawy i regulację niniejszego urządzenia może dokonywać tylko autoryzowane centrum serwisowe.
- Nie wolno odłączać urządzenia od gniazdka elektrycznego ciągnąc za przewód zasilający - istnieje ryzyko uszkodzenia przewodu zasilającego lub gniazdka.

- Nie wolno kłaść ciężkich przedmiotów na przewodzie zasilającym. Upewnij się, że przewód zasilający nie zwisa przez krawędź stołu ani nie dotyka ostrych lub gorących powierzchni.
- Niniejsze urządzenie jest przeznaczone do użytku domowego. Nie jest przeznaczone do użytku na zewnątrz.
- Nie używaj urządzenia nad gorącymi powierzchniami lub w pobliżu źródeł ciepła, takich jak np. kuchenki gazowe lub elektryczne, piecyki itp.
- Nie używaj urządzenia w pobliżu substancji wybuchowych lub łatwopalnych.
- Nie używaj urządzenia w pobliżu zlewu, prysznica, basenu ani pojemników z wodą.
- Nie używaj urządzenia w otoczeniu o dużym zapyleniu lub wilgotności, ani nie narażaj je na bezpośrednie działanie promieni słonecznych lub wibracji mechanicznych.
- Urządzenie należy umieszczać na stabilnej, płaskiej i suchej powierzchni. Nie umieszczaj urządzenia na krawędzi powierzchni roboczej, aby uniknąć jego upadku i uszkodzeniu.
- Pozostaw co najmniej 10 cm wolnej przestrzeni wokół urządzenia, aby umożliwić cyrkulację powietrza.
- Przed podłączeniem do zasilania upewnij się, że urządzenie jest prawidłowo zmontowane.
- Nie pozostawiaj włączonego urządzenia bez nadzoru.
- Nie włączaj urządzenia, gdy jest puste.
- Nie napełniaj pojemników powyżej znaku MAX.
- Nie dotykaj ruchomych części urządzenia. Nie sięgaj do pojemnika w trakcie pracy urządzenia i nie wkładaj do niego żadnych przedmiotów.
- Nie włączaj urządzenia, jeżeli pokrywa nie jest założona.
- Nie zdejmuj pojemnika ani pokrywy podczas pracy urządzenia.
- Nie wolno w żaden sposób ingerować w mechanizmy zabezpieczające urządzenia.
- Zachowaj szczególną ostrożność podczas czyszczenia łopatek. Do czyszczenia używaj szmatki lub gąbki, a nie gołych rąk.
- Nie używaj urządzenia do przetwarzania składników innych niż przeznaczone do tego celu produkty spożywcze.
- Urządzenie nie jest przeznaczone do przygotowywania smoothie.

- Nie przetwarzaj suchej żywności bez dodanie do niej płynu.
- Wybierając programy do przygotowywania napojów, zawsze dodaj płyn do zamrożonej bazy przed przetworzeniem.
- Urządzenie nie jest przeznaczone do przetwarzania całych mrożonych owoców ani kawałków lub kostek lodu.
- Nie przetwarzaj pojemnika, którego dno jest krzywo zamrożone lub ma nierówną powierzchnię.
- Nie kładź żadnych przedmiotów na urządzeniu.
- Nie zakrywaj otworów wentylacyjnych urządzenia.
- Przed każdą manipulacją z urządzeniem zawsze najpierw wyłącz je i odłącz od zasilania.
- Nie zanurzaj urządzenia ani przewodu zasilającego w wodzie lub w innych cieczach. Unikaj bezpośredniego kontaktu urządzenia i przewodu zasilającego z wodą.
- Nie dotykaj urządzenia mokrymi rękoma.
- Nie używaj urządzenia z przedłużaczem.
- Urządzenia używaj tylko z dołączonymi akcesoriami.
- Przechowuj opakowania poza zasięgiem dzieci.
- To urządzenie jest przeznaczone do użytku domowego i w instalacjach takich jak:
 - aneksy kuchenne w sklepach, biurach i innych miejscach pracy;
 - przez gości w hotelach, motelach i innych obiektach noclegowych
 - firmy zapewniające nocleg ze śniadaniem
 - gospodarstwa rolne

OPIS URZĄDZENIA




- A. Jednostka napędowa
- B. Narzędzie do montażu łopatki
- C. Zewnętrzna pokrywa
- D. Pierścień uszczelniający pokrywy zewnętrznej
- E. Łopatki
- F. Pokrywa pojemnika
- G. Pojemnik
- H. Zewnętrzny pojemnik






OPIS PANELU STEROWANIA

Ikona	Funkcja / program
 ICE CREAM	Lody
 GELATO	Gelato
 SLUSHIE	Granita
 ITALIAN ICE	Włoskie lody
 SORBET	Sorbet
 MILK SHAKE	Koktajl mleczny

 FROZEN YOGURT	Mrożony jogurt
 LIGHT ICE CREAM	Lekkie lody
 FROZEN DRINK	Mrożony napój
 MIX-IN	Miksowanie
 RE-SPIN	Ponowne miksowanie
 SHAFT CLEAN	Czyszczenie

 TOP	Tryb górnej połowy pojemnika
 BOTTOM	Tryb dolnej połowy pojemnika
 FULL	Tryb całego pojemnika

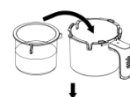
	Wskaźnik nieprawidłowo ustawionego pojemnika
	Przycisk włącz/wyłącz
	Przycisk start/pauza

PRZED PIERWSZYM UŻYCIEM

- Usuń wszystkie opakowania.
- Dokładnie umyj zmywalne części urządzenia mające kontakt z żywnością w ciepłej wodzie z dodatkiem neutralnego detergentu kuchennego, oplucz i wysusz (patrz rozdział „CZYSZCZENIE I KONSERWACJA“). Przetrzyj panel sterowania miękką ściereczką.

KORZYSTANIE Z URZĄDZENIA

- Ustaw urządzenie na płaskiej i stabilnej powierzchni, pozostawiając wokół niego odpowiednią ilość miejsca (przynajmniej 10 cm z każdej strony), aby umożliwić cyrkulację powietrza.
- Przygotuj składniki na mrożoną bazę, którą później przetworzysz w urządzeniu. Umieść składniki w pojemniku. Nie przekraczaj znaku MAX.
- Jeśli używasz mrożonych owoców, najpierw pokrój je na kawałki.
- Jeśli przygotowujesz mrożone smakołyki, zamknij pojemnik ze składnikami pokrywą i włóż go do zamrażarki na 24 godziny, aby spód odpowiednio stwardniał.
- Po wystarczającym zamrożeniu pojemnika z bazą zdejmij pokrywę i umieść ją w pojemniku zewnętrznym.

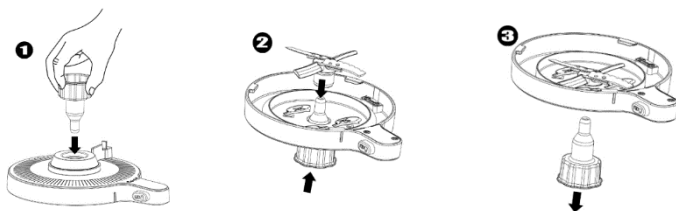


Przeostroga: Nie używaj pojemnika, którego dno jest zamrożone pod kątem lub ma nierówną powierzchnię. Powierzchnia zamrożonej bazy musi być zawsze

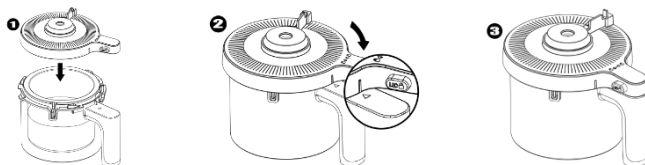
plaska. W razie potrzeby pozwól zawartości się rozpuścić, wyrównać powierzchnię i ponownie zamroź.

Wskazówki dotyczące zamrażania

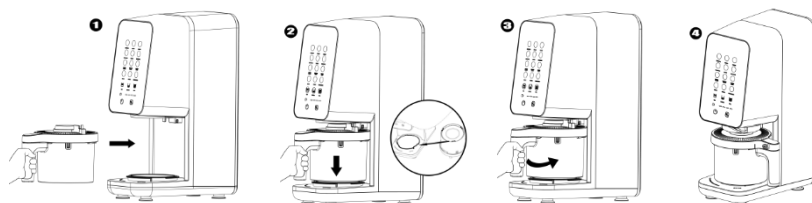
- Aby uzyskać optymalne rezultaty, utrzymuj temperaturę zamrażarki w zakresie od -12°C do -22°C . Urządzenie jest zaprojektowane tak, aby efektywnie przetwarzać mrożone bazy w tym zakresie temperatur. Przechowywane w tym zakresie temperatur surowce będą miały idealną konsystencję do przetwarzania.
- Nie zamrażaj pojemnika w pozycji przechylonej. Zawsze umieszczaj go na płaskiej powierzchni w zamrażarce.
- Pozostaw bazę do ostygnięcia na 24 godziny. Nawet jeśli po tym czasie masa będzie wydawać się stała, poczekaj, aż osiągnie optymalną temperaturę do przetwarzania.
- Aby zaoszczędzić czas, możesz przygotować wcześniej kilka pojemników i przechowywać je w zamrażarce.
- Sprawdź, czy uszczelka na zewnętrznej pokrywie jest prawidłowo umieszczona. Jeśli uszczelka na wewnętrznej stronie pokrywy nie zostanie prawidłowo umieszczona, podczas przygotowywania napojów z pojemnika może wyciekać ciecz.
- Umieść łopatkę na zewnętrznej pokrywie. Najpierw włóż narzędzie do montażu łopatek do otworu w zewnętrznej pokrywie, następnie obróć pokrywę, umieść ostrza na wystającej części narzędzia, a następnie powoli wyjmij narzędzie z pokrywy. Należy zachować szczególną ostrożność przy obchodzeniu się z łopatkami. Łopatki muszą być prawidłowo umieszczone, w przeciwnym razie urządzenie nie będzie działało prawidłowo.



- Umieść pokrywę pojemnika tak, aby jej wystająca część znajdowała się po prawej stronie uchwytu pojemnika. Wyrównaj linię na pokrywie z symbolem strzałki na uchwycie i zamknij pokrywę na pojemniku, obracając ją kierunku zgodnym z ruchem wskazówek zegara.



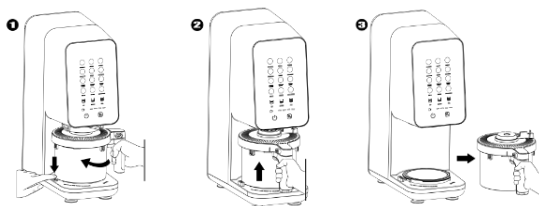
- Podłącz urządzenie do sieci el. Umieść pojemnik w urządzeniu, tak aby uchwyt znajdujący się pośrodku był skierowany na zewnątrz, a następnie zamocuj pojemnik, przekręcając uchwyt w prawo, aż do kliknięcia.



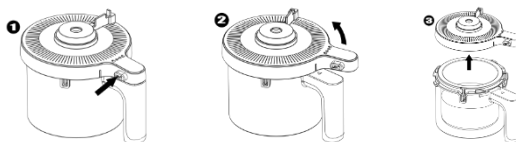
- Włącz urządzenie za pomocą przycisku włącz/wyłącz. Jeśli w ciągu 10 minut od włączenia nie dokonasz żadnych ustawień, urządzenie automatycznie przełączy się w tryb czuwania.
- Jeśli pojemnik jest prawidłowo ustawiony, wyświetlacz się zaświeci, a urządzenie będzie gotowe do użycia. Jeśli pojemnik nie jest prawidłowo ustawiony, czerwona wskaźnik sygnalizacyjny miga. W takim przypadku wyjmij pojemnik i umieść go ponownie we właściwym miejscu. Przed umieszczeniem pojemnika urządzenie musi zostać podłączone do zasilania.
- Ustaw pożądany tryb przetwarzania dla całego pojemnika, dla górnej połowy pojemnika lub dla dolnej połowy pojemnika (tryby dolnej i górnej połowy pojemnika nie są dostępne w programach dotyczących napojów).

- Następnie wybierz żądany program, patrz tabela poniżej. Wybierając programy do przygotowywania napojów, zawsze dodaj płyn do zamrożonej bazy przed przetworzeniem.
- Naciśnij przycisk start/pauza, aby rozpocząć pracę.
- Po zakończeniu programu naciśnij przycisk zwalniający pojemnik znajdujący się po lewej stronie jednostki napędowej. Następnie obróć pojemnik do przodu, trzymając za uchwyt, i wyjmij go z urządzenia.

Pamiętaj: Nie można uruchamiać poszczególnych programów jeden po drugim. Przed rozpoczęciem kolejnego programu należy zawsze wyjąć pojemnik z urządzenia i po sprawdzeniu założyć go z powrotem.



- Naciśnij przycisk nad uchwytem, aby zwolnić pokrywę, a następnie przekręć ją w kierunku przeciwnym do ruchu wskazówek zegara, aby wyjąć ją z pojemnika.



- Jeżeli chcesz dodać do powstałej mieszanki inne składniki, łyżką zrób w mieszance otwór o średnicy 4 cm, tak aby sięgał od dna pojemnika, i włóż do niego składniki. Nie dodawaj więcej niż 1/4 szklanki składników na raz. Następnie powtórz proces korzystając z funkcji mieszania, patrz poniżej. Twarde składniki takie jak czekolada, orzechy czy cukierki, nie zostaną zmiążdżone podczas przetwarzania. Miększe składniki, takie jak ciasteczka lub mrożone owoce, zostaną częściowo zmiążdżone. Nie zaleca się używania świeżych owoców, polew, masła orzechowego ani smarowideł, ponieważ mogą one rozrzedzić mieszankę.

- Aby uzyskać gładszą konsystencję, można użyć funkcji ponownego miksowania.

Funkcja miksowania – nadaje się do miksowania różnych składników, np. kawałków cukierków, ciasteczek, posiekanych orzechów, czekolady, płatków śniadaniowych lub mrożonych owoców.

Ponowne miksowanie – w celu uzyskania jeszcze drobniejszej konsystencji po zastosowaniu jednego z programów i funkcji mieszania. Nadaje się również do bardzo zimnych baz (poniżej -21°C), które tworzą raczej grudkową konsystencję. Nie używaj programu ponownego miksowania bez uprzedniego użycia funkcji miksowania.

- Po zakończeniu programu wyjmij pojemnik, zdejmij pokrywę i podawaj.
- Jeśli w pojemniku pozostała część zamrożonego przysmaku, wygładź jego powierzchnię przed włożeniem go do zamrażarki, a następnie umieść pojemnik z powrotem w urządzeniu i ponownie zmiksuj, aby zmiękczyć konsystencję przed spożyciem.

Pamiętaj: Jeśli mieszanka zawiera dodane składniki, może to spowodować ich dalsze rozcieńczenie, a tym samym zmianę smaku.

- Aby wyłączyć urządzenie, naciśnij przycisk włączania/wyłączania i odłącz urządzenie od zasilania.
- Jeżeli urządzenie jest przeciążone i podczas pracy wyświetla się kod błędu, przed użyciem należy zresetować urządzenie. Aby zresetować urządzenie, odłącz je od gniazdka i odczekaj co najmniej 15 minut, aż silnik ostygnie. Wyjmij część mieszanki z pojemnika i włóż pojemnik z powrotem do urządzenia. Podłącz urządzenie ponownie do zasilania i włącz je. Jeżeli silnik nadal nie uruchomi się, powtórz procedurę jeszcze raz. Jeżeli problem nadal występuje, skontaktuj się z autoryzowanym serwisem.

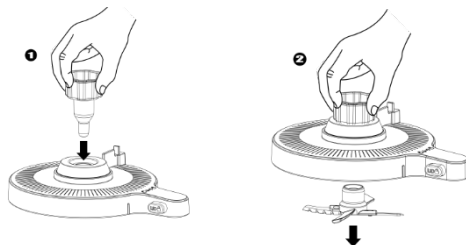
PROGRAMY

Mrożone programy	Lody	Idealny do tradycyjnych przepisów. Zamienia mleko i jego roślinne zamienniki w gęste, aksamitne i idealnie nadające się do nabierania gałką lody.
	Gelato	Przeznaczony do przygotowywania kremowych baz do klasycznych lodów włoskich.
	Włoskie lody	Zamienia wodę i smaki owoców w chłodne włoskie lody, które można nabierać gałką.
	Sorbet	Zamienia wodnistą, słodką mieszankę owoców w kremową konsystencję.
	Mrożony jogurt	Zamienia zwykły jogurt w kremowy mrożony jogurt. Aby uzyskać najlepsze rezultaty, wybieraj słodzone, pełnotłuste odmiany. Unikaj produktów beztłuszczowych i bezcukrowych.
	Lekkie lody	Do wyrobu lodów z niewielką ilością cukru, obniżoną zawartością tłuszczu lub z zamiennikami cukru. Wybierz ten tryb, jeśli przygotowujesz desery keto lub paleo.
Programy napojów	Granita	Przyrządza gładkie, mrożone koktajle z wody i mieszanek do napojów.
	Koktajl mleczny	Przyrządza w ciągu kilku minut gęste, kremowe koktajle mleczne z ulubionych lodów (kupowanych w sklepie lub zrobionych w domu), mleka i ulubionych składników.
	Mrożony napój	Do produkcji napojów mrożonych o zwiększonej gęstości, aksamitnej konsystencji i dłuższym czasie topnienia.

CZYSZCZENIE I KONSERWACJA

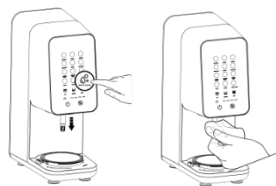
- Przed czyszczeniem zawsze wyłącz urządzenie, odłącz je od zasilania i pozostaw do ostygnięcia.
- Aby ułatwić czyszczenie i przedłużyć żywotność urządzenia, należy czyścić części urządzenia i akcesoria bezpośrednio po użyciu.

- Wytrzyj powierzchnię urządzenia wilgotną ściereczką i osusz.
- Przed czyszczeniem najpierw wyjmij łopatkę z zewnętrznej pokrywy. Umieść urządzenie do montażu łożek w otworze w pokrywie i wyjmij łopatkę.



- Myj pojemniki, pokrywkę i łopatkę w ciepłej wodzie z dodatkiem neutralnego detergentu kuchennego. Czyszcząc łopatkę, zachowaj szczególną ostrożność. Do czyszczenia używaj szmatki lub gąbki. Dokładnie wypłucz wszystkie części i pozostaw do całkowitego wyschnięcia. Oddzielne części można również umieścić w górnej półce zmywarki.

- Po każdym użyciu wyczyść wał urządzenia. Przed czyszczeniem najpierw wysuń wał za pomocą przycisku czyszczenia. Podłącz urządzenie do zasilania i włącz je. Zdejmij pojemnik z jednostki napędowej. Naciśnij przycisk czyszczenia, a następnie przycisk start/pauza. Wał urządzenia będzie powoli zsuwał się w dół. Po całkowitym wysunięciu wału wyczyść go wilgotną szmatką. Następnie naciśnij ponownie przycisk start/pauza, a wał powróci do swojej pierwotnej pozycji.



- Przechowuj urządzenie w oryginalnym opakowaniu, w chłodnym miejscu. Nie owijaj kabla wokół dolnej części podstawy.
- Nie używaj agresywnych i ściernych środków czyszczących.
- Nie zanurzaj urządzenia w wodzie ani w innych płynach. Unikaj przedostawania się wody do urządzenia.
- Jeżeli nie korzystasz z urządzenia przez dłuższy czas, przechowuj je w opakowaniu, w suchym i chłodnym miejscu.

ROZWIĄZYWANIE PROBLEMÓW

Problem	Rozwiązanie
Podczas obróbki urządzenie przesuwa się po blacie roboczym.	Upewnij się, że blat roboczy i nóżki urządzenia są czyste i suche.
Mrożony przysmak po przetworzeniu jest płynny, a nie stały.	Jeśli po przetworzeniu mieszanka okaże się zbyt miękka, włóż pojemnik z powrotem do zamrażarki na kilka godzin (lub do momentu uzyskania pożądanej konsystencji). Zamroź bazę na 24 godziny i przetwarzaj ją od raz po wyjęciu z zamrażarki. Jeśli konsystencja pozostaje zbyt miękka, obniż temperaturę zamrażarki. Urządzenie działa najlepiej w temperaturach od -12°C do -22°C .
Mrożony przysmak po przetworzeniu wygląda na kruchy lub proszkowany.	Bazy zamrożone w ekstremalnie niskich temperaturach mogą mieć kruszącą się konsystencję. Aby uzyskać bardziej kremową konsystencję, po uruchomieniu programu użyj funkcji ponownego miksowania. Niska zawartość tłuszczu i cukru może również wpływać na konsystencję.
Ikony programów się nie świecą.	Sprawdź podłączenie urządzenia do gniazdka. Przed umieszczeniem pojemnika podłącz urządzenie do gniazdka elektrycznego i włącz je za pomocą przycisku włączania/wyłączania. Sprawdź, czy urządzenie jest prawidłowo zmontowane. Jeżeli urządzenie jest włączone, a pojemnik nie jest prawidłowo ustawiony, wskaźnik będzie migać na czerwono. Wszystkie programy są dostępne wyłącznie po prawidłowym złożeniu urządzenia i wybraniu trybu przetwarzania. Po zakończeniu każdego programu wyjmij pojemnik i sprawdź wynik przed rozpoczęciem kolejnego programu.
Wskaźnik nieprawidłowo umieszczonego	Zewnętrzny pojemnik nie został umieszczony lub został umieszczony nieprawidłowo. Załóż pojemnik zewnętrzny na podstawę urządzenia, aż zatrzaśnie się na swoim miejscu.

<p>pojemnika zaświeci się na czerwono i będzie migać.</p>	
<p>Na wyświetlaczu pojawia się błąd E03, E05, E08 lub E28.</p>	<p>Wykryto przeciążenie silnika. Odłącz urządzenie od zasilania, wyjmij pojemnik i odczekaj 15 minut, aż urządzenie ostygnie, zanim je ponownie uruchomisz. Zdejmij zewnętrzną pokrywę pojemnika i mieszadła, a następnie upewnij się, że nie są zablokowane przez składniki. Zbyt gęste mieszanki mogą powodować zacinań. Korzystaj z przepisów z odpowiednią zawartością cukru/tłuszczu. Temperatura bazy powinna mieścić się w przedziale od -12°C do -22°C. Zmień ustawienia zamrażarki, przesunij pojemnik dalej do przodu lub pozostaw go na chwilę w temperaturze pokojowej przed przetwarzaniem. NIE PRZETWARZAJ lodu w blokach, kostek lodu ani twardych, sypkich składników.</p>
<p>Zawartość pojemnika zamarła pod kątem w zamrażarce.</p>	<p>Aby uzyskać optymalne rezultaty, NIE WOLNO przetwarzać pojemnika z bazą, która została zamrożona pod kątem lub została wyjęta i ponownie zamrożona nierównomiernie. Przed ponownym zamrożeniem zawsze wygładź powierzchnię zawartości pojemnika. Jeśli masa jest nierównomierna, rozmroź ją w lodówce, ubij, aby ponownie połączyć składniki, a następnie zamroź ją ponownie na płaskiej powierzchni.</p>
<p>Zewnętrzny pojemnik nie oddzieli się od podstawy po przetworzeniu.</p>	<p>Odczekaj 2 minuty, a następnie naciśnij i przytrzymaj przycisk zwalnający (po lewej stronie jednostki silnikowej), przekręcając jednocześnie uchwyt słoika zgodnie z ruchem wskazówek zegara, aby go wyjąć. Może być konieczne użycie siły. Przed użyciem zawsze upewnij się, że wnęka do umieszczenia łopatek jest całkowicie sucha. Przygotowując wiele przepisów, wyjmuj, płucz i osuszaj łopatki po każdym przepisie. Zapobiegnie to zamarzaniu resztek wody i sklejanemu się części.</p>

SPECYFIKACJA TECHNICZNA

Zakres napięcia znamionowego	220-240 V
Częstotliwość znamionowa	50/60 Hz
Znamionowy pobór mocy	700 W

Zmiany tekstu i danych technicznych zastrzeżone.

INSTRUKCJE ORAZ INFORMACJE DOTYCZĄCE USUWANIA ZUŻYTYCH OPAKOWAŃ

Zużyte opakowanie należy przekazać do miejsca wyznaczonego przez gminę do utylizacji odpadów.

USUWANIE ZUŻYTYCH URZĄDZEŃ ELEKTRYCZNYCH I ELEKTRONICZNYCH

Ten symbol umieszczony na urządzeniach lub w dokumentacji towarzyszącej oznacza, że zużytych urządzeń elektrycznych i elektronicznych nie można łączyć z odpadami z gospodarstw domowych. W celu odpowiedniej likwidacji, odzysku i recyklingu należy przekazać te urządzenia do wyznaczonych punktów zbiórki. Alternatywnie, w niektórych krajach Unii Europejskiej lub innych krajach europejskich, można zwrócić te urządzenia lokalnemu dystrybutorowi podczas zakupu innego ekwiwalentnego urządzenia. Właściwa utylizacja tych urządzeń pozwoli na zachowanie cennych zasobów naturalnych i uniknięcie ewentualnego negatywnego wpływu na środowisko naturalne i zdrowie ludzi, który mógłby zaistnieć w przypadku niewłaściwego zagospodarowania odpadów.



Urządzenie to spełnia wszystkie podstawowe wymagania dyrektyw UE, które go dotyczą.