

Rohnson®

Használati útmutató

FAGYLALTGÉP

R-5655 Velvet Crème



Mielőtt a készüléket használatba venné, kérjük, hogy az alábbi használati utasítással részletesen ismerkedjen meg. A terméket a jelen útmutató utasításai szerint használja. Az útmutatót az esetleges későbbi használat érdekében őrizze meg.

FONTOS BIZTONSÁGI UTASÍTÁSOK OLVASSA EL FIGYELMESEN ÉS ŐRIZZE MEG

- Amennyiben a jelen útmutató utasításainak be nem tartása miatt hibásodik meg a készülék, a jótállás érvényét veszti. A gyártó/importőr nem tartozik felelősséggel azon károkért, amelyek a jelen útmutatóban leírt utasítások be nem tartása miatt keletkeztek. A készülék gondatlan használata nincs összhangban a jelen útmutató feltételeivel.
- Mielőtt a készüléket a hálózati aljzathoz csatlakoztatja, győződjön meg arról, hogy a készülék adattábláján feltüntetett feszültség megegyezik az aljzat elektromos feszültségével.
- A készüléket csak az előírásoknak megfelelően leföldelt aljzathoz csatlakoztassa.

FIGYELMEZTETÉS

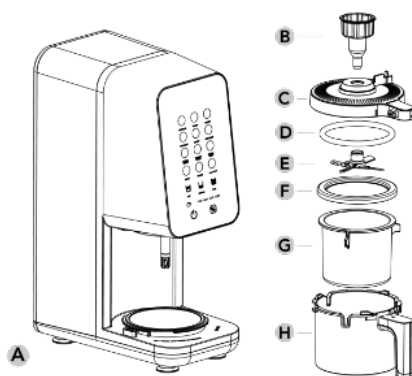
- A jelen készüléket 8 éven felüli gyermekek, illetve testileg, érzékszervileg vagy lelkiileg fogyatékos vagy nem elegendő tapasztalattal, ismerettel rendelkező személyek is használhatják, amennyiben felügyelet alatt állnak vagy a termék biztonságos kezeléséről felvilágosításban részesültek és tudatában vannak az esetleges veszélyeknek. A készülék felhasználó általi tisztítását, karbantartását nem végezhetik 8 éven aluli illetve felügyelet nélküli gyermekek. A készüléket és a hálózati kábelt tartsa 8 éven aluli gyermekektől távol.
- Gyermekeknek tilos játszani a készülékkel.
- Ne használja a készüléket más célból, mint amire az előírások szerint szolgál.
- A készüléket nem programozóval, külső időzítővel vagy távirányítóval történő vezérlésre tervezték.
- Amennyiben nem használja a terméket vagy annak tisztítását tervezi, minden esetben kapcsolja ki és húzza ki a hálózathoz.
- Ne használja a készüléket, ha nem működik megfelelően, leesett a földre, károsodás érte vagy vízbe merült. A hálózati csatlakozó károsodása esetén tilos a készülék használata. Semmilyen körülmények között ne végezzen sajátkezű javításokat a készüléken. Ne tegyen semmilyen módosítást a készüléken - áramütés veszélye áll fent. A készülék mindennemű javítását és beállítását bízza a márkaszervíz munkatársaira.
- A készüléket a hálózati csatlakozóból a vezetékénél fogva húzza ki, mert az a tápkábel/hálózati aljzat károsodását okozhatja.

- A hálózati kábelre ne helyezzen nehéz tárgyakat. Ügyeljen arra, hogy a tápkábel ne lógjon le az asztal széléről vagy ne érintkezzen éles és forró felületekkel.
- A jelen készüléket háztartási felhasználásra tervezték. Nem szolgál kültéri használatra.
- Ne használja a készüléket forró felület fölött vagy hőforrás – mint pl. gáz- vagy elektromos tűzhely, sütő, stb. – közelében.
- Ne használja a készüléket robbanékony vagy gyúlékony anyagok közelében.
- Ne használja a készüléket mosdó, zuhanyzó, medence ill. vízzel telt edény közelében.
- Ne használja a készüléket poros, ill. párás környezetben és ne tegye ki közvetlen napsugárzásnak, sem mechanikus rezgésnek.
- A készüléket helyezze stabil, egyenes és száraz felületre. Ne tegye a készüléket a munkafelület szélére, nehogy leessen és megsérüljön.
- A légáramlás érdekében hagyjon a készülék körül min. 10 cm szabad teret.
- Hálózatra csatlakoztatás előtt győződjön meg, hogy a készülék helyesen van-e összeállítva.
- Ne hagyja a terméket üzemelni felügyelet nélkül.
- Ne kapcsolja be a készüléket üresen.
- Ne töltse az edényt a MAX jelzésen túl.
- Ne érjen hozzá a készülék mozgó alkatrészeihez. Működés közben ne nyúljon az edénybe és ne tegyen bele semmit.
- Ne kapcsolja be a készüléket, amíg nem zárta le a fedéllel.
- Üzemelése során se az edényt, se a zárófedelelet ne távolítsa el.
- Semmilyen módon ne módosítsa a készülék biztonsági mechanizmusait.
- A lapátok tisztítása közben fokozott elővigyázatossággal járjon el. Tisztításukhoz használjon ruhát vagy szivacsot, a lapátokat ne mossa pusztá kézzel.
- Ne használja a készüléket a rendeltetésétől eltérő élelmiszerek feldolgozására.
- A készülék nem alkalmasa smoothie készítésére.
- Ne dolgozzon fel száraz élelmiszereket folyadék hozzáadása nélkül.
- Italprogramok kiválasztásakor a feldolgozás előtt mindig szükséges folyadékot adni a fagyasztott alaphoz.

- A készülék nem alkalmas egész fagyasztott gyümölcsök, jégdarabok vagy jégkockák feldolgozására.
- Ne dolgozzon fel olyan alapot, amely ferdén fagyott az edény aljába vagy egyenetlen a felülete.
- A tápkábelre ne tegyen semmit.
- Ne takarja le a készülék szellőzőnyílásait.
- A készülék bármilyen mozgatása előtt kapcsolja ki azt és húzza ki a hálózathoz.
- Ne merítse a készüléket, sem a tápkábelt vízbe vagy más folyadékba. Óvja a készüléket és a tápkábelt vízzel való közvetlen érintkezéstől.
- Ne nyúljon a készülékhez nedves kézzel.
- Ne használja a berendezést hosszabbítókábellel.
- A készüléket csak a vele együtt szállított tartozékokkal használja.
- A csomagolóanyagokat tartsa gyermekektől elzárva.
- A jelen készüléket háztartási és hasonló feltételek közötti felhasználásra tervezték, mint pl.:
 - üzletek, irodák és más munkahelyek teakonyhái
 - szállodák, motelek és egyéb szálláshelyek vendégei
 - reggelit kínáló szálláshelyek
 - mezőgazdasági vállalatok










A KÉSZÜLÉK LEÍRÁSA

- A. Meghajtóegység
- B. Lapát behelyezésére szolgáló eszköz
- C. Külső fedél
- D. A külső fedél tömítőgyűrűje
- E. Lapátok
- F. Az edény zárófedele
- G. Edény
- H. Külső edény



A VEZÉRLŐPANEL LEÍRÁSA

Ikon	Funkciók / program
 ICE CREAM	Fagylalt
 GELATO	Gelato
 SLUSHIE	Zúzott jég
 ITALIAN ICE	Olasz jégkása
 SORBET	Sorbet
 MILK SHAKE	Tejes koktél
 FROZEN YOGURT	Joghurtos sorbet
 LIGHT ICE CREAM	Könnyű fagylalt

 FROZEN DRINK	Hűtött italok
 MIX- IN	Keverés
 RE-SPIN	Ismételt keverés
 SHAFT CLEAN	Tisztítás
 TOP	Felső edényrész üzem mód
 BOTTOM	Alsó edényrész üzem mód
 FULL	Egész edény üzem mód
	Rosszul behelyezett edény indikátora
	Be- és kikapcsolás gomb
	Start/szünet gomb

ELSŐ HASZNÁLAT ELŐTT

- Távolítsa el az összes göngyöleget.
- A készülék elmosható részeit, amelyek érintkeznek az élelmiszerrel, közömbös pH-jú mosogatószeres meleg vízben gondosan mossa el, majd hagyja megszáradni – ld. a „TISZTÍTÁS ÉS KARBANTARTÁS” c. fejezetet. A vezérlőpanelt puha ruhával törölje le.

A KÉSZÜLÉK HASZNÁLATA

- Helyezze a készüléket egyenes és stabil felületre és hagyjon körülötte elegendő helyet (legalább 10 cm minden oldalon) a levegő keringéséhez.
- Készítse elő a fagyasztott alap hozzávalóit, amelyeket később a készülékben fog feldolgozni. Tegye a hozzávalókat az edénybe. Ne lépje túl a MAX jelzést.
- Ha fagyasztott gyümölcsöt használ, először aprítsa fel.
- Ha fagyasztott finomságokat készít, a hozzávalókat tartalmazó edényt zárja le és tegye 24 órára a fagyasztóba, hogy az alap kellően megfagyjon.

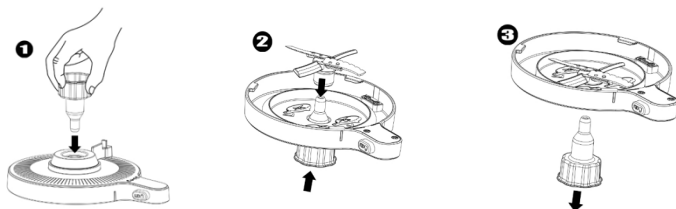


- Miután az alap kellően megfagyott, vegye le a fedelet, és helyezze az edényt a külső edénybe.
- Figyelmeztetés:** Ne használja az edényt, ha a benne lévő alap ferdén fagyott meg vagy egyenetlen a felszíne. A fagyasztott alap felületének mindig egyenesnek kell lennie. Szükség esetén hagyja fellazulni a tartalmat, simítsa el a felületet és fagyassza le újra.

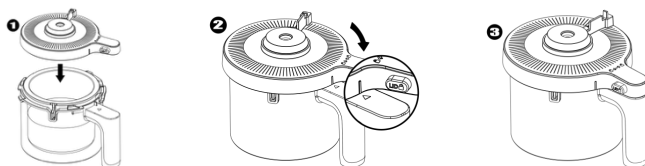
Javaslatok, tippek a fagyasztáshoz

- Az optimális eredmény elérése érdekében tartsa a fagyasztó hőmérsékletét -12°C és -22°C között. A készülék úgy van kialakítva, hogy ebben a hőmérséklet-tartományban hatékonyan feldolgozza a fagyasztott alapanyagokat. Ebben a hőmérsékleti tartományban tárolva a nyersanyagok ideális állagúak lesznek a feldolgozáshoz.
- Ne fagyassza le az edényt ferde helyzetben. A fagyasztóban mindig egyenes felületre helyezze.
- Hagyjuk az alapot hűlni 24 órán át. Annak ellenére, hogy addigra szilárdnak tűnhet, meg kell várni, amíg eléri a feldolgozáshoz az optimális hőmérsékletet.
- Időmegtakarítás céljából több edényt is előkészíthet előre, és tárolhatja őket a fagyasztóban.
- Ellenőrizze, hogy a külső fedél tömítése jól van-e elhelyezve. Ha a fedélen a tömítőgyűrű nincs a helyén, italok készítése közben a folyadék kiszivároghat az edényből.

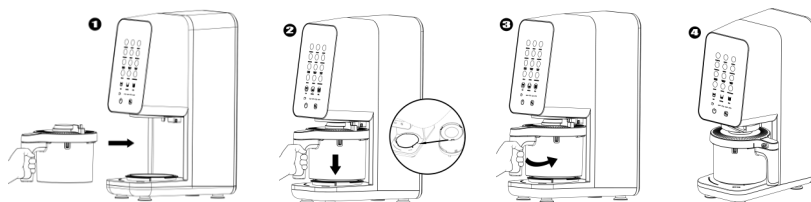
- Helyezze a lapátokat a külső fedélre. Először helyezze be a keverőlapátok behelyezésére szolgáló eszközt a külső fedél nyílásába, majd fordítsa el a fedelet, helyezze a lapátokat az eszköz kiálló részére, majd az eszközt lassan húzza ki a fedélből. Fokozott elővigyázatossággal járjon el. A lapátokat jól kell elhelyezni, különben a készülék nem fog megfelelően működni.




- Helyezze el az edény fedelét úgy, hogy a kiálló része az edény fogantyújának jobb oldalán legyen. Igazítsa a fedélen lévő vonalat a fogantyún lévő nyíl szimbólumhoz és rögzítse a fedelet az edényen az óramutató járásával megegyező irányba forgatva.

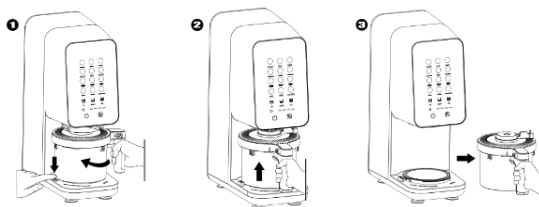


- Csatlakoztassa a készüléket a hálózatba. Helyezze az edényt a készülékbe úgy, hogy a középső fogantyú kifelé nézzen, és rögzítse az edényt a fogantyú jobbra fordításával, amíg kattánást nem hall.

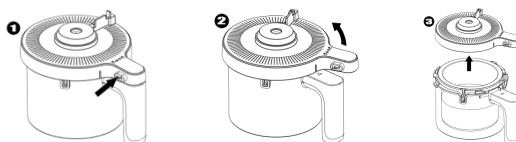


- A Be- és kikapcsolás gomb lenyomásával kapcsolja be a készüléket. Ha a készülék bekapcsolása után 10 percig nem végez semmilyen beállítást, a készülék önműködően készenléti módba vált.
- Ha az edény megfelelően van behelyezve, a kijelző világít, és a készülék használatra kész. Ha az edény nincs megfelelően elhelyezve, a piros jelzőfény villog.  Ebben az esetben vegye ki az edényt, és helyezze vissza megfelelően. Az edény elhelyezése előtt a készüléket csatlakoztatni kell a hálózathoz.
- Állítsa be a kívánt feldolgozási módot az egész edényre, annak felső ill. alsó felére (az alsó és felső edényrész üzemmódok nem érhetők el italprogramoknál).
- Ezután válassza ki a kívánt programot (ld. lentebb a Programtáblázatot). Italprogramok kiválasztásakor a feldolgozás előtt mindig szükséges folyadékot adni a fagyasztott alaphoz.
- Indításhoz nyomja meg a Start/szünet gombot.
- A program befejezése után nyomja meg a meghajtóegység bal oldalán található kioldó gombot. Ezután fordítsa az edényt a fogantyújánál fogva előre, és emelje ki a készülékből.

Megj.: Az egyes programok nem futtathatók folyamatosan egymás után. A következő program indítása előtt mindig szükséges először kivenni az edényt a készülékből, majd ellenőrzés után visszahelyezni.



- A fedél kioldásához nyomja meg a fogantyú feletti gombot, majd az edényből való kivételhez fordítsa el az óramutató járásával ellentétes irányba.



- Ha a kapott keverékhez további hozzávalókat szeretne adni, egy kanállal készítsen egy 4 cm-es lyukat a keverékbe úgy, hogy elérje az edény alját, és helyezze bele a hozzávalókat. Ne adjon hozzá összesen több, mint $\frac{1}{4}$ csészényi hozzávalót. Ezután ismétlje meg a folyamatot a keverési funkcióval, lásd alább. A kemény hozzávalók, mint pl. a csokoládé, a diófélék vagy az édességek, a feldolgozás során nem zúzódnak össze. A puhább hozzávalók, pl. a sütemények vagy a fagyasztott gyümölcsök, részben összetörnek. Nem ajánlott friss gyümölcsöt, topingot,ogyoróvaját és krémet használni, mert ezek hígabbá tehetik a keveréket.
- A simább állag eléréséhez használható az újrakeverési funkció.
Keverési funkció – alkalmas különféle hozzávalók, például bonbon-darabkák, kekszek, apróra vágott diófélék, csokoládé, gabonapelyhek vagy fagyasztott gyümölcsök keverésére.
Újrakeverés – még finomabb állag elérése a programok és keverési funkciók valamelyikének használata után. Nagyon hideg alapokhoz is alkalmas (-21°C alatt), amelyek csomós állagot hozhatnak létre. Ne használja az újrakeverési programot előzetes keverés nélkül.
- A program befejezése után vegye ki az edényt, vegye le a fedelet, és tálalja.
- Ha maradt némi fagyasztott finomság az edényben, fagyasztóba helyezés előtt simítsa el a tetejét, majd tegye vissza a készülékbe és fagyasztás előtt ismét keverje, hogy lágyabb legyen az állaga.
Megj.: Ha a keverék hozzáadott összetevőket tartalmaz, az tovább hígíthatja azokat, és ezáltal megváltoztathatja az ízét.
- A készülék leállításához nyomja meg a Be- és kikapcsolás gombot, majd húzza ki a hálózathoz.
- Ha a készülék túlterhelt, és működés közben hibakód jelenik meg, a készüléket további használat előtt újra kell indítani. Újraindításhoz húzza ki a készüléket a hálózathoz és várjon legalább 15 percet, amíg a motor lehűl. Vegyen el valamennyit az edény tartalmából, majd tegye vissza az edényt a készülékbe. A készüléket ismét csatlakoztassa és kapcsolja be. Ha a motor továbbra sem indul be, ismétlje meg az eljárást még egyszer. Amennyiben a probléma tovább is fennáll, forduljon márkaszervízhez.

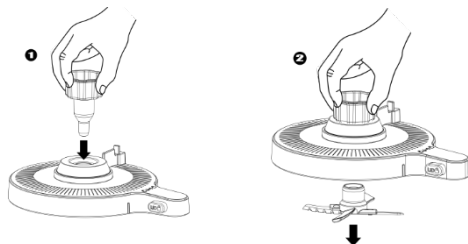
PROGRAMOK

Fagyasztott finomságok	Fagylalt	Ideális hagyományos receptekhez A tejet vagy növényi alapú alternatíváit sűrű, bársonyos és tökéletesen adagolható fagylalttá alakítja.
	Gelato	Klasszikus olasz fagylalt krémes alapjainak előállítására tervezték.
	Olasz jégkása	A vizet és a gyümölcsízeket hűsítő, jól adagolható olasz fagylalttá alakítja.
	Sorbet	A vizes, édes gyümölcskeverékeket krémes állagúra alakítja.
	Joghurtos sorbet	A sima joghurtból krémes fagyasztott joghurtot csinál. A legjobb eredmény elérése érdekében válasszon édesített, teljes zsírtartalmú fajtákat. Kerülje a sovány vagy cukormentes alternatívákat.
	Könnyű fagylalt	Minimális cukortartalmú, csökkentett zsírtartalmú vagy cukorhelyettesítővel készült fagylalt készítéséhez. Válassza ezt az üzemmódot keto vagy paleo desszertek készítéséhez.
Italprogramok	Zúzott jég	Sima jégkását készít vízből és italkeverékekből.
	Tejes koktél	Percek alatt sűrű, krémes turmixokat készíthet kedvenc fagylaltjával (bolti vagy házi készítésű), tejjel és kedvenc hozzávalóival.
	Fagyasztott italok	Megnövelt sűrűségű, bársonyos textúrájú és hosszabb olvadási idejű fagyasztott italok előállításához.

TISZTÍTÁS ÉS KARBANTARÁS

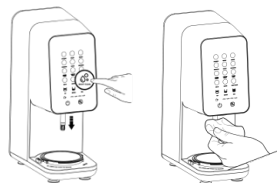
- Tisztítás előtt a készüléket mindig kapcsolja ki, húzza ki a hálózathoz és hagyja lehűlni.
- A könnyebb tisztítás és a készülék élettartamának meghosszabbítása érdekében a készülék alkatrészeit és tartozékait használat után azonnal mossa el.

- A készülék felületét nedves ruhával törölje le, majd szárítsa meg.
- Tisztítás előtt a lapátokat vegye ki a külső fedélből. Helyezze a lapátok behelyezésére szolgáló eszközt a fedélen lévő nyílásba és vegye ki a lapátokat.



- Az edényeket, a zárófedeleket és a lapátokat mossa el közömbös pH-jú tisztítószeres meleg vízben. A lapátok tisztítása közben fokozott elővigyázatossággal járjon el, használjon ruhát vagy szivacsot. A tartozékokat gondosan öblítse le és hagyja teljesen megszáradni. A különálló részeket a mosogatógép felső kosarába is helyezheti.

- Minden használat után tisztítsa meg a készülék tengelyét. Tisztítás előtt a tengely a tisztítógomb lenyomásával tolható ki. Csatlakoztassa a készüléket a hálózatba és kapcsolja be. Vegye ki az edényt a meghajtóegységből. Nyomja meg a tisztítás gombot, majd a Start/szünet gombot. A készülék tengelye lassan leereszkedik. Miután teljesen leereszkedett, tisztítsa meg nedves ruhával. Ezután nyomja meg ismét a Start/szünet gombot, és a tengely visszatér az eredeti helyzetébe.



- A készüléket tárolja eredeti göngyölegben, hűvös helyen. A tápkábelt ne tekerje a talpazat alsó részére.
- Ne használjon agresszív és abrazív tisztítószereseket.
- Soha ne merítse a készüléket vízbe vagy más folyadékba. Ügyeljen arra, hogy a készülék belsejébe ne jusson víz.
- Amennyiben a készüléket hosszabb ideig nem kívánja használni, tárolja eredeti göngyölegében száraz, hűvös helyen.

PROBLÉMÁK MEGOLDÁSA

Probléma	Megoldás
A készülék a feldolgozás során mozog a munkalapon.	Ellenőrizze, hogy a munkalap és a készülék lábai tiszták és szárazak-e.
A fagyasztott finomság feldolgozás után folyékony, nem szilárd.	Ha a keverék a feldolgozás után túl lágy, néhány órára (vagy amíg el nem éri a kívánt állagotot) tegye vissza az edényt a fagyasztóba. Fagyassza le az alapot teljes 24 órára, és a fagyasztóból kivéven azonnal dolgozza fel. Ha az állaga túl puha marad, csökkentse a fagyasztó hőmérsékletét. A készülék -12°C és -22°C között lefagyasztott alapanyaggal működik a legjobban.
A fagyasztott finomság feldolgozás után morzsalékosnak vagy porszerűnek tűnik.	A rendkívül alacsony hőmérsékleten megfagyott alapok morzsalékos szerkezetűek lehetnek. Krémesebb állag eléréséhez a program indítása után használja az újakeverés funkciót. Az alacsony zsír- vagy cukortartalom szintén befolyásolhatja az állagot.
Nem gyulladnak fel a programok ikonjai.	Ellenőrizze a készülék csatlakozását. Az edény behelyezése előtt csatlakoztassa a készüléket egy működő aljzathoz, majd a Be- és kikapcsolás gombbal kapcsolja be. Ellenőrizze, hogy a készülék helyesen van-e összeállítva. Ha a készülék be van kapcsolva, és az edény nincs megfelelően behelyezve, a jelzőfény pirosan villog. Minden program csak akkor érhető el, ha a készülék megfelelően össze van szerelve, és a feldolgozási módot kiválasztották. Minden program után vegye ki az edényt és ellenőrizze az eredményt, mielőtt elindítaná a következő programot.
A rosszul behelyezett edény jelzőfénye pirosan világít és villog.	A külső edény nincs behelyezve, vagy helytelenül van behelyezve. Helyezze ismét a külső edényt a készülék talpazatára, amíg a helyére nem kattán.

<p>A kijelzőn az E03, E05, E08 vagy E28 hibakód jelenik meg.</p>	<p>Ez a motor túlterhelését jelzi. Húzza ki a készüléket a konnektorból, vegye ki az edényt és iméttel elindítása előtt hagyja a készüléket 15 percig hűlni. Vegye le a külső edény fedelét és a lapátokat és ellenőrizze, hogy működésüket nem blokkolják-e az alapanyagok.</p> <p>A túl sűrű keverék gátolhatja a működést. Használjon elegendő cukor-/zsírtartalmú recepteket.</p> <p>Az alapanyag hőmérsékletének -12 °C és -22 °C között kell lennie. Módosítsa a fagyasztó beállításait, helyezze az edényt előrébb vagy a feldolgozás előtt hagyja rövid ideig szobahőmérsékleten állni.</p> <p>NE DOLGOZZON FEL tömbjeget, jégkockákat vagy kemény, laza hozzávalókat.</p>
<p>Az edény tartalma ferdén fagyott az edénybe.</p>	<p>Az optimális eredmény elérése érdekében NE DOLGOZZON FEL olyan alapot, amely az edényben ferdén fagyott le vagy amelyet eltávolítottak, majd egyenetlenül fagyasztottak vissza. Újrafagyasztás előtt az edény tartalmának felületét mindig simítsa el. Ha mégis egyenetlen, az alapanyagot olvassza fel a hűtőszekrényben, keverje újra, majd sima felületen fagyassza vissza.</p>
<p>A külső edényt a feldolgozás után nem lehet levenni a talpazatról.</p>	<p>Várjon 2 percet, majd nyomja meg és tartsa lenyomva a kioldógombot (a meghajtóegység bal oldalán), miközben az edény fogantyúját az óramutató járásával megegyező irányba forgatja az eltávolításhoz. Ehhez szükség lehet bizonyos erő kifejtésre.</p> <p>Használat előtt mindig ellenőrizze, hogy a kések helyén lévő nyílás teljesen száraz-e. Több recept elkészítésekor az egyes receptek között vegye ki, öblítse le és szárítsa meg a lapátokat. Ez megakadályozza, hogy a maradék víz megfagyjon és az alkatrészek összetapadjanak.</p>

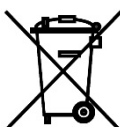
MŰSZAKI JELLEMZŐK

Névleges feszültségtartomány	220-240 V
Névleges frekvencia	50/60 Hz
Névleges teljesítmény	700 W

A szöveg, valamint a műszaki adatok változtatásának joga fenntartva.

TANÁCSOK, INFORMÁCIÓK AZ ELHASZNÁLT CSOMAGOLÓANYAG KEZELÉSÉHEZ

Az elhasznált csomagolóanyagot szállítsa a lakóhelye szerinti hulladékgyűjtő udvarra.

KISELEJTEZETT ELEKTROMOS ÉS ELEKTRONIKUS BERENDEZÉSEK MEGSEMISÍTÉSE

A termékeken vagy azok kísérődokumentációjában található, mellékelt szimbólum azt jelenti, hogy a kiselejtezett elektromos és elektronikus berendezéseket tilos a hétköznapi háztartási hulladék-tárolókba dobni. Az ilyen termékek megfelelő megsemmisítése, felújítása, újrahasznosítása érdekében helyezze azokat az arra kijelölt tárolókba. Az Európai Unió egyes tagállamaiban illetve további európai országokban olyan alternatív megoldások is léteznek, hogy az ilyen termékek – hasonló jellegű új termék vásárlásakor – eladásuk helyén begyűjtésre kerülnek. A jelen termék helyes megsemmisítésével Ön is segít az értékes természeti források megőrzésében, valamint környezetünkre és egészségünkre gyakorolt - a helytelen hulladék-likvidálásból eredő - lehetséges negatív hatások megelőzésében is.



A jelen termék megfelel az EU irányelvében leszögezett valamennyi vonatkozó alapkövetelménynek.