

Rohnson[®]

Bedienungsanleitung

EISMASCHINE MIT SLUSHFUNKTION

R-5655 Velvet Crème



Lesen Sie bitte die vorliegende Bedienungsanleitung sorgfältig durch, bevor Sie das Gerät einsetzen. Setzen Sie das Gerät nur so ein, wie dies in dieser Bedienungsanleitung beschrieben ist. Bewahren Sie diese Bedienungsanleitung für künftige Verwendungen.

**WICHTIGE SICHERHEITSINFORMATIONEN
BITTE AUFMERKSAM DURCHLESEN UND FÜR KÜNFTIGE VERWENDUNG
AUFBEWAHREN**

- Die Gewährleistung erlischt, sofern die Beschädigung des Gerätes auf die Nichteinhaltung der in dieser Bedienungsanleitung aufgeführten Anweisungen zurückzuführen ist. Der Hersteller haftet nicht für Schäden, die auf die Nichteinhaltung der in dieser Bedienungsanleitung aufgeführten Anweisungen zurückzuführen sind. Unsachgemäße Verwendung des Gerätes gilt nicht als bestimmungsgemäße Verwendung in Übereinstimmung mit dieser Bedienungsanleitung.
- Vor dem Anschluss des Gerätes in die Steckdose prüfen Sie, ob die auf dem Typenschild des Gerätes aufgeführte Spannung mit der elektrischen Spannung der Steckdose übereinstimmt.
- Das Gerät darf nur an eine ordnungsgemäß geerdete Steckdose angeschlossen werden.

HINWEIS

- Das Gerät darf durch Kinder ab 8 Jahren sowie Personen mit geminderter physischen, sensorischen oder mentalen Fähigkeiten oder mit ungenügenden Erfahrungen oder Kenntnissen benutzt werden, wenn sie beaufsichtigt werden, oder wenn sie in der gefahrlosen Verwendung des Gerätes unterwiesen wurden und sich der möglichen Gefahren bewusst sind. Die Reinigung und Wartung des Gerätes dürfen Kinder ab 8 nur unter Aufsicht durchführen. Sorgen Sie dafür, dass sich das Gerät und sein Netzkabel außerhalb der Reichweite von Kindern unter 8 Jahren befindet.
- Kinder dürfen nicht mit dem Gerät spielen.
- Verwenden Sie das Gerät ausschließlich für Zwecke, für die es bestimmt ist.
- Das Gerät ist nicht zur Steuerung über ein Programmiergerät, einen Zeitschalter oder eine Fernbedienung bestimmt.
- Wenn das Gerät nicht verwendet wird oder seine Reinigung geplant ist, muss es ausgeschaltet und aus der Steckdose gezogen werden.
- Verwenden Sie das Gerät nicht, wenn es nicht richtig funktioniert, auf den Boden gefallen, beschädigt ist oder ins Wasser getaucht wurde. Das Gerät darf nicht verwendet werden, wenn der Netzstecker beschädigt ist. Am Gerät dürfen Sie selbst keine Reparaturen vornehmen. Am Gerät dürfen Sie keine

Änderungen vornehmen – es besteht Verletzungsgefahr durch Stromschlag. Sämtliche Reparaturen und Einstellungen sind ausschließlich durch eine autorisierte Servicestelle durchzuführen.

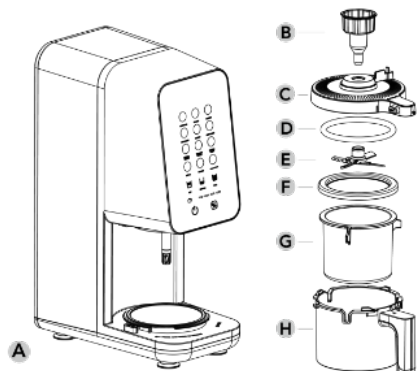
- Trennen Sie das Gerät vom Stromnetz niemals durch Ziehen am Netzkabel – es besteht Beschädigungsgefahr am Netzkabel/Steckdose.
- Auf das Netzkabel dürfen keine schweren Gegenstände gestellt werden. Achten Sie darauf, dass das Netzkabel nicht über die Tischkante hängt und keine scharfen oder heißen Oberflächen berührt.
- Dieses Gerät ist für den Einsatz im Haushalt bestimmt. Es ist nicht für den Einsatz im Außenbereich bestimmt.
- Benutzen Sie das Gerät nicht über heißen Oberflächen oder in der Nähe von Wärmequellen, wie z.B. Gasbrennern und elektrischen Platten, Backöfen usw.
- Benutzen Sie das Gerät nicht in der Nähe von explosiven oder brennbaren Stoffen.
- Verwenden Sie das Gerät nicht in der Nähe eines Spülbeckens, einer Dusche, eines Schwimmbeckens oder von Gefäßen mit Wasser.
- Betreiben Sie das Gerät nicht in übermäßig staubiger oder feuchter Umgebung und setzen Sie es weder direkter Sonneneinstrahlung noch mechanischen Vibrationen aus.
- Stellen Sie das Gerät auf eine stabile, ebene und trockene Oberfläche. Stellen Sie das Gerät nie am Rande der Arbeitsfläche auf, um Herunterfallen und somit Beschädigung der Gerätes zu verhindern.
- Sorgen Sie für einen ausreichenden freien Bereich von mindestens 10 cm für die Luftzirkulation rund um das Gerät.
- Bevor Sie das Gerät ans Netz anschließen, stellen Sie sicher, dass das Gerät ordnungsgemäß zusammengesetzt ist.
- Lassen Sie das Gerät nicht unbeaufsichtigt im Betrieb.
- Schalten Sie das Gerät nicht ein, wenn es leer ist.
- Füllen Sie die Behälter nicht über die MAX-Markierung hinaus.
- Berühren Sie nicht die beweglichen Teile des Gerätes. Fassen Sie während des Betriebs nicht in den Behälter und geben Sie keine Gegenstände hinein.
- Schalten Sie das Gerät nicht ein, sofern der Deckel nicht korrekt aufgesetzt ist.

- Entfernen Sie weder den Behälter noch den Deckel, solange das Gerät in Betrieb ist.
- Manipulieren Sie nicht an den Sicherheitsmechanismen des Geräts.
- Seien Sie beim Reinigen der Rührflügel besonders vorsichtig. Verwenden Sie zum Reinigen ein Tuch oder einen Schwamm, reinigen Sie die Rührflügel nicht mit bloßen Händen.
- Benutzen Sie das Gerät nur zur Verarbeitung der dafür vorgesehenen Lebensmittel.
- Das Gerät ist nicht für die Zubereitung von Smoothies vorgesehen.
- Verarbeiten Sie keine trockenen Lebensmittel ohne Zugabe von Flüssigkeit.
- Bei Auswahl eines Getränkeprogramms muss dem gefrorenen Grundprodukt vor der Verarbeitung stets Flüssigkeit hinzugefügt werden.
- Das Gerät ist nicht für die Verarbeitung von gefrorenem Obst in Form von ganzen Früchten oder von Eisstücken bzw. Eiswürfeln vorgesehen.
- Verarbeiten Sie keinen Behälter, in dem das Grundprodukt schief eingefroren wurde oder eine ungleichmäßige Oberfläche aufweist.
- Legen Sie keine Gegenstände auf das Gerät ab.
- Decken Sie die Lüftungsöffnungen des Geräts nicht ab.
- Vor jeglicher Handhabung des Gerätes muss es immer abgeschaltet und vom Stromnetz getrennt werden.
- Weder das Gerät noch das Netzkabel ins Wasser oder andere Flüssigkeiten eintauchen. Vermeiden Sie direkten Kontakt des Geräts sowie des Kabels mit Wasser.
- Berühren Sie das Gerät nie mit nassen Händen.
- Das Gerät sollte nicht über ein Verlängerungskabel an das Stromnetz angeschlossen werden.
- Verwenden Sie das Gerät nur mit dem mitgelieferten Zubehör.
- Bewahren Sie das Verpackungsmaterial außerhalb der Reichweite von Kindern auf.
- Dieses Gerät ist für den Einsatz im Haushalt oder in ähnlichen Räumen bestimmt, wie z.B.:
 - Teeküchen in Geschäften, Büros und weiteren Arbeitsplätzen;
 - Hotelzimmer, Motels und andere Unterkunftseinrichtungen, wo sie den Gästen zur Verfügung stehen

- Unternehmen, die Unterkunft samt Frühstück anbieten
- Landwirtschaftliche Betriebe



GERÄTEBESCHREIBUNG

- A. Motoreinheit
- B. Montagewerkzeug für Rührflügel
- C. Außendeckel
- D. Dichtring des Außendeckels
- E. Rührflügel
- F. Behälterdeckel
- G. Behälter
- H. Außenbehälter



BESCHREIBUNG DES BEDIENFELDS

Symbol	Funktion / Programm
 ICE CREAM	Softeis
 GELATO	Gelato
 SLUSHIE	Slush
 ITALIAN ICE	Granita
 SORBET	Sorbet
 MILK SHAKE	Milchshake
 FROZEN YOGURT	Frozen Yogurt
 LIGHT ICE CREAM	Light-Eis
 FROZEN DRINK	Frozen Drink

 MIX- IN	Mixen
 RE-SPIN	Erneutes Mixen
 SHAFT CLEAN	Reinigung
 TOP	Modus Obere Behälterhälfte
 BOTTOM	Modus Untere Behälterhälfte
 FULL	Modus Gesamter Behälter
	Anzeige Falsch eingesetzt Behälter
	Ein/Aus-Taste
	Taste Start/Pause

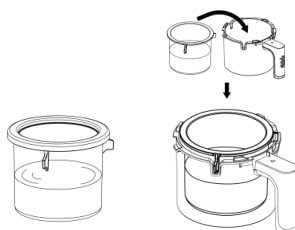
VOR DEM ERSTEN GEBRAUCH

- Entfernen Sie sämtliches Verpackungsmaterial.
- Die abwaschbaren Geräteteile, die mit Lebensmitteln in Berührung kommen, gründlich in warmem Wasser mit neutralem Küchenspülmittel reinigen,

abspülen und trocknen, siehe Kapitel „REINIGUNG UND WARTUNG“. Wischen Sie das Bedienfeld mit einem feuchten Tuch ab.

VERWENDUNG DES GERÄTES

- Stellen Sie das Gerät auf eine ebene und stabile Fläche und lassen Sie rundherum ausreichend Platz (mindestens 10 cm auf allen Seiten) für die Luftzirkulation.
- Bereiten Sie die Zutaten für die Herstellung des gefrorenen Grundprodukts vor, das später im Gerät verarbeitet wird. Geben Sie die Zutaten in den Behälter. Bitte die MAX-Markierung nicht überschreiten.
- Falls Sie gefrorenes Obst verwenden, schneiden Sie es zunächst in Stücke.
- Wenn Sie gefrorene Desserts zubereiten, verschließen Sie den Behälter mit den Zutaten mit dem Deckel und stellen Sie ihn für 24 Stunden in das Gefrierfach, damit das Grundprodukt ausreichend durchgefriert.
- Nachdem der Behälter mit dem Grundprodukt ausreichend durchgefroren ist, entfernen Sie den Deckel und setzen Sie ihn in den Außenbehälter ein.

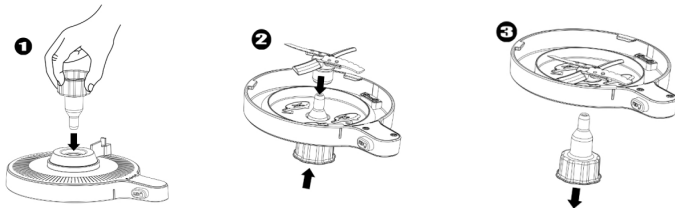


Hinweis: Verwenden Sie keinen Behälter mit Grundprodukt, das schief eingefroren wurde oder eine ungleichmäßige Oberfläche aufweist. Die Oberfläche des gefrorenen Grundprodukts muss stets eben sein. Falls erforderlich, lassen Sie den Inhalt leicht antauen, glätten Sie die Oberfläche und frieren Sie das Grundprodukt erneut ein.

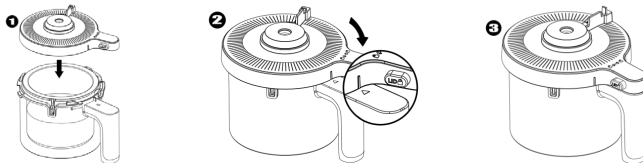
Tipps zum Einfrieren

- Für optimale Ergebnisse halten Sie die Gefriertertemperatur zwischen -12°C und -22°C . Das Gerät ist dafür ausgelegt, gefrorene Grundprodukte in diesem Temperaturbereich effizient zu verarbeiten. Bei Lagerung in diesem Temperaturbereich haben die Zutaten die ideale Konsistenz für die Verarbeitung.

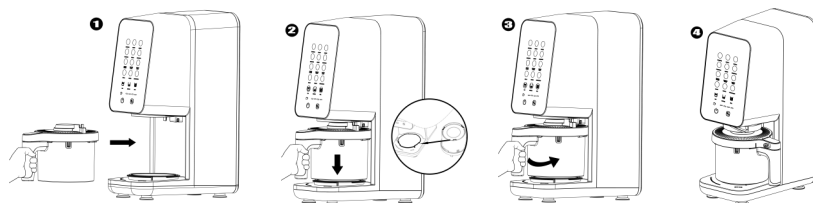
- Frieren Sie den Behälter nicht in geneigter Position ein. Stellen Sie ihn stets auf einer ebenen Fläche im Gefrierfach auf.
- Lassen Sie die Basis 24 Stunden vollständig abkühlen. Auch wenn sie vorher fest erscheint, muss die optimale Verarbeitungstemperatur erreicht sein.
- Zur Zeitersparnis können Sie mehrere Behälter vorbereiten und im Gefrierfach lagern.
- Stellen Sie sicher, dass die Dichtung am Außendeckel korrekt eingesetzt ist. Ist die Dichtung auf der Innenseite des Deckels nicht richtig positioniert, kann beim Zubereiten von Getränken Flüssigkeit aus dem Behälter austreten.
- Setzen Sie die Rührflügel auf den Außendeckel auf. Führen Sie zunächst das Werkzeug zur Montage der Rührflügel in die Öffnung des Außendeckels ein, drehen Sie dann den Deckel, setzen Sie die Rührflügel auf den Vorsprung des Werkzeugs und ziehen Sie anschließend das Werkzeug langsam aus dem Deckel heraus. Gehen Sie beim Umgang mit den Rührflügeln besonders vorsichtig vor. Die Rührflügel müssen korrekt positioniert sein, sonst funktioniert das Gerät nicht ordnungsgemäß.




- Platzieren Sie den Deckel des Behälters so, dass sein Vorsprung rechts vom Griff des Behälters liegt. Richten Sie die Markierung auf dem Deckel mit dem Pfeilsymbol am Griff aus und sichern Sie den Deckel, indem Sie ihn im Uhrzeigersinn auf dem Behälter drehen.

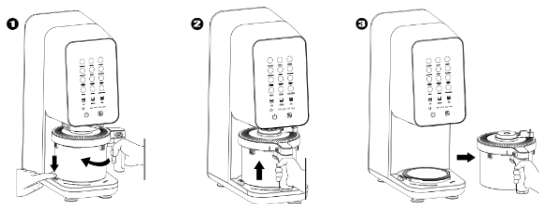


- Schließen Sie das Gerät an das Stromnetz an. Setzen Sie den Behälter in das Gerät ein, wobei der Griff mittig nach außen zeigt, und sichern Sie den Behälter, indem Sie den Griff nach rechts drehen, bis er einrastet.

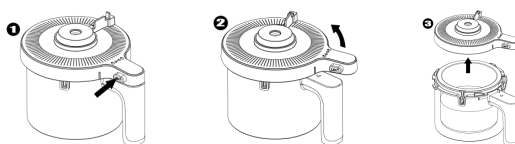


- Für das Einschalten des Gerätes drücken Sie die Taste Ein/Aus. Wenn nach dem Einschalten 10 Minuten lang keine Einstellung vorgenommen wird, schaltet das Gerät automatisch in den Bereitschaftsmodus.
- Wenn der Behälter korrekt eingesetzt ist, leuchtet das Display auf und das Gerät ist einsatzbereit. Ist der Behälter nicht richtig eingesetzt, blinkt die rote Anzeige . In diesem Fall den Behälter herausnehmen und erneut korrekt einsetzen. Vor dem Einsetzen des Behälters muss das Gerät an das Stromnetz angeschlossen sein.
- Wählen Sie den gewünschten Verarbeitungsmodus für den gesamten Behälter, die obere Hälfte oder die untere Hälfte des Behälters (der Modus für obere und untere Hälfte ist bei Getränkeprogrammen nicht verfügbar).
- Anschließend wählen Sie das gewünschte Programm aus, siehe Tabelle unten. Bei Auswahl eines der Getränkeprogramme muss dem gefrorenen Grundprodukt vor der Verarbeitung stets Flüssigkeit hinzugefügt werden.
- Starten Sie den Betrieb durch Drücken der Start-/Pause-Taste.
- Nach der Beendigung des Programms drücken Sie die Taste zum Lösen des Behälters auf der linken Seite der Motoreinheit. Drehen Sie anschließend den Behälter mit dem Griff nach vorne und heben Sie ihn aus dem Gerät heraus.

Bemerkung: Einzelne Programme können nicht ohne Unterbrechung nacheinander ausgeführt werden. Vor dem Start eines weiteren Programms muss der Behälter stets aus dem Gerät genommen und nach Kontrolle wieder eingesetzt werden.



- Drücken Sie die Taste über dem Griff, um den Deckel zu lösen, und drehen Sie ihn gegen den Uhrzeigersinn, um ihn vom Behälter zu entfernen.



- Um weitere Zutaten in die entstandene Mischung einzuarbeiten, machen Sie mit einem Löffel ein 4cm großes Loch in der Mischung, das bis zum Boden des Behälters reicht, und geben Sie die Zutaten hinein. Fügen Sie nicht mehr als $\frac{1}{4}$ Tasse Zutaten gleichzeitig hinzu. Wiederholen Sie anschließend den Vorgang unter Verwendung der Mixfunktion, siehe unten. Harte Zutaten, wie z.B. Schokolade, Nüsse oder Bonbons, werden während der Verarbeitung nicht zerkleinert. Weichere Zutaten, wie z.B. Kekse oder gefrorenes Obst, werden teilweise zerkleinert. Es wird empfohlen, keine frischen Früchte, Toppings oder Nussbutter und Aufstriche zu verwenden, da diese die Mischung verdünnen können.
- Zur Erzielung einer gleichmäßigeren Konsistenz kann die Funktion „Erneutes Mixen“ verwendet werden.

Mix-Funktion – dient zum Einrühren verschiedener Zutaten wie Bonbonstücke, Kekse, gehackte Nüsse, Schokolade, Cerealien oder gefrorenes Obst.

Erneutes Mixen – zur Erzielung einer noch feineren Konsistenz nach der Verwendung eines der Programme und der Mix-Funktion. Ebenfalls geeignet

für sehr kalte Grundlagen (unter -21°C), die eher eine klumpige Konsistenz erzeugen. Die Funktion „Erneutes Mixen“ nicht ohne vorherige Nutzung der Mix-Funktion verwenden.

- Nach Beendigung des Programms den Behälter entnehmen, den Deckel entfernen und servieren.
- Bleibt ein Teil der gefrorenen Zubereitung im Behälter zurück, die Oberfläche vor der Lagerung im Gefrierschrank glatt streichen; vor dem Verzehr kann die Zubereitung erneut in das Gerät gegeben und zur Verfeinerung der Konsistenz nochmals gemixt werden.

Bemerkung: Enthält die Mischung zusätzliche Zutaten, kann dies zu deren weiterem Zerkleinern und somit zu einer Veränderung des Geschmacks führen.

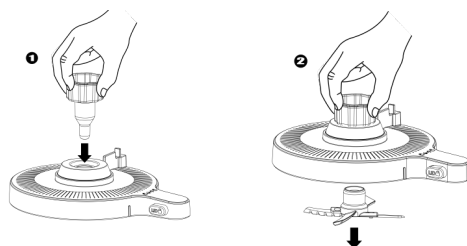
- Zum Ausschalten des Geräts die Ein-/Aus-Taste drücken und das Gerät vom Stromnetz trennen.
- Tritt während des Betriebs eine Überlastung auf und wird ein Fehlercode angezeigt, muss das Gerät vor der erneuten Verwendung zurückgesetzt werden. Zum Zurücksetzen das Gerät vom Netz trennen und mindestens 15 Minuten warten, bis der Motor abgekühlt ist. Einen Teil der Mischung aus dem Behälter entnehmen und den Behälter wieder in das Gerät einsetzen. Das Gerät erneut an das Stromnetz anschließen und einschalten. Startet der Motor weiterhin nicht, den Vorgang noch einmal wiederholen. Besteht das Problem weiterhin, wenden Sie sich an eine autorisierte Servicestelle.

PROGRAMME

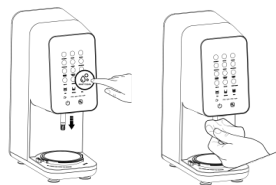
Programme für Gefrorenes	Softeis	Ideal für traditionelle Rezepte. Verwandelt Milch oder pflanzliche Alternativen in eine dichte, samtige und perfekt portionierbare Eiszubereitung.
	Gelato	Geeignet zur Herstellung cremiger Grundprodukte für klassisches italienisches Eis.
	Granita (italienisches Eis)	Verwandelt Wasser und Fruchtaromen in eine erfrischende, portionierbare italienische Eiszubereitung.
	Sorbet	Verwandelt wässrige, süße Fruchtmischungen in eine cremige Konsistenz.
	Frozen Yogurt (gefrorener Joghurt)	Verwandelt normalen Joghurt in cremigen gefrorenen Joghurt. Für beste Ergebnisse sollten gesüßte Vollfettvarianten verwendet werden. Fettarme oder zuckerfreie Varianten vermeiden.
	Light-Eis	Zur Herstellung von Eis mit minimalem Zuckeranteil, reduziertem Fettgehalt oder Zuckerersatzstoffen. Diesen Modus ist bei der Zubereitung von Keto- oder Paleo-Desserts auszuwählen.
Programme für Getränke	Slush	Schlägt aus Wasser und Getränkemischungen eine glatte Eismischung.
	Milchshake	Bereitet in wenigen Minuten dicke, cremige Milchshakes aus Ihrer bevorzugten Eiscreme (gekauft oder selbstgemacht), Milch und gewünschten Zutaten zu.
	Frozen Drink (gefrorenes Getränk)	Zur Herstellung gefrorener Getränke mit erhöhter Dichte, samtiger Textur und längerer Schmelzdauer.

REINIGUNG UND PFLEGE

- Vor der Reinigung schalten Sie das Gerät immer aus, ziehen das Netzkabel aus der Steckdose und lassen Sie das Gerät abkühlen.
- Zur einfacheren Reinigung und Verlängerung der Lebensdauer des Geräts sollten die Geräteteile und das Zubehör unmittelbar nach Gebrauch gereinigt werden.
- Die Oberfläche des Gerätes mit einem feuchten Tuch abwischen und trocknen.
- Vor der Reinigung die Rührflügel vom Außendeckel entfernen. Das Werkzeug zur Montage der Rührflügel in die Öffnung des Deckels einsetzen und die Flügel herausnehmen.



- Behälter, Deckel und Rührflügel in warmem Wasser mit neutralem Spülmittel reinigen.. Seien Sie beim Reinigen der Rührflügel besonders vorsichtig, verwenden Sie ein Tuch oder Schwamm. Alle Teile gründlich abspülen und vollständig trocknen lassen. Die einzelnen Teile können auch im oberen Fach des Geschirrspülers platziert werden.
- Nach jedem Gebrauch die Antriebswelle des Geräts reinigen.. Vor der Reinigung muss die Welle zunächst mit Hilfe der Reinigungstaste herausgeschoben werden. Schließen Sie das Gerät an das Stromnetz an und schalten Sie es ein. Entnehmen Sie den Behälter aus der Motoreinheit.. Betätigen Sie die Reinigungstaste und anschließend die Start/Pause-Taste. Die Antriebswelle des Geräts fährt langsam nach unten aus. Reinigen Sie die Welle nach vollständigem Ausfahren mit einem leicht angefeuchteten Tuch. Betätigen Sie anschließend



erneut die Start/Pause-Taste, damit die Welle in ihre Ausgangsposition zurückkehrt.

- Bewahren Sie das Gerät in der Originalverpackung an einem kühlen und trockenen Ort auf. Wickeln Sie das Kabel nicht um den unteren Teil der Basis.
- Verwenden Sie weder aggressive, noch abrasive Reinigungsmittel!
- Das Gerät darf nicht ins Wasser oder andere Flüssigkeiten getaucht werden. Verhindern Sie das Eindringen von Wasser ins Geräteinnere.
- Wenn Sie das Gerät längere Zeit nicht verwenden, bewahren Sie es in der Originalverpackung an einem trockenen und kühlen Ort auf.

PROBLEMLÖSUNG

Problem	Lösung
Das Gerät bewegt sich während des Betriebs auf der Arbeitsfläche..	Stellen Sie sicher, dass sowohl die Arbeitsfläche als auch die Gerätefüße sauber und trocken sind.
Das gefrorene Produkt ist nach der Verarbeitung flüssig und nicht fest.	Wenn die Mischung nach der Verarbeitung zu weich ist, stellen Sie den Behälter für mehrere Stunden in das Gefrierfach (oder bis die gewünschte Konsistenz erreicht ist). Frieren Sie das Grundprodukt für volle 24 Stunden ein und verarbeiten Sie es sofort nach dem Entnehmen aus dem Gefrierfach. Wenn die Textur weiterhin zu weich ist, reduzieren Sie die Temperatureinstellung des Gefrierfachs. Das Gerät arbeitet optimal mit Grundprodukten, die bei einer Temperatur zwischen -12 °C und -22 °C gefroren wurden.
Das gefrorene Produkt wirkt nach der Verarbeitung krümelig oder pulverartig.	Grundprodukte, die bei extrem niedrigen Temperaturen gefroren wurden, können eine krümelige Struktur aufweisen. Für eine cremigere Konsistenz verwenden Sie nach dem Programm zusätzlich die Funktion „Erneutes Mixen“. Auch ein geringer Fett- oder Zuckergehalt kann die Struktur beeinflussen.

<p>Die Programmsymbole leuchten nicht auf.</p>	<p>Überprüfen Sie den Netzanschluss. Schließen Sie das Gerät an eine funktionierende Steckdose an, bevor Sie den Behälter einsetzen, und schalten Sie es dann mit der Ein-/Aus-Taste ein.</p> <p>Prüfen Sie, ob das Gerät korrekt zusammengestellt ist. Wenn das Gerät eingeschaltet ist, der Behälter jedoch nicht korrekt eingesetzt wurde, blinkt die Anzeige rot. Alle Programme sind nur verfügbar, wenn das Gerät ordnungsgemäß montiert ist und ein Bearbeitungsmodus gewählt wurde.</p> <p>Entnehmen Sie nach jedem Programm den Behälter und prüfen Sie das Ergebnis, bevor Sie das nächste Programm starten.</p>
<p>Anzeige für falsch eingesetzten Behälter leuchtet rot und blinkt.</p>	<p>Der Außenbehälter ist nicht eingesetzt oder falsch eingesetzt. Setzen Sie den Außenbehälter erneut auf die Basis des Geräts, bis er einrastet.</p>
<p>Auf dem Display erscheint Fehler E03, E05, E08 oder E28.</p>	<p>Überlastung des Motors erkannt. Ziehen Sie den Netzstecker, entfernen Sie den Behälter und lassen Sie das Gerät 15 Minuten abkühlen, bevor Sie es wieder in Betrieb nehmen. Entfernen Sie den Deckel des Außenbehälters und die Rührflügel und prüfen Sie, ob Zutaten die Bewegung blockieren.</p> <p>Zu dicke Mischungen können eine Blockierung verursachen. Verwenden Sie Rezepte mit ausreichendem Zucker- bzw. Fettgehalt.</p> <p>Das Grundprodukt muss eine Temperatur -12 °C und -22 °C haben. Passen Sie die Gefriereinstellung an, platzieren Sie den Behälter weiter vorne im Gefrierfach oder lassen Sie ihn vor der Verarbeitung kurz bei Raumtemperatur stehen.</p> <p>VERARBEITEN SIE KEINE Eisblöcke, Eiswürfel oder harte, körnige Zutaten.</p>
<p>Der Inhalt des Behälters ist im Gefrierfach schräg</p>	<p>Um optimale Ergebnisse zu erreichen, VERARBEITEN SIE KEINEN Behälter, in dem das Grundprodukt schief eingefroren wurde oder nach der Entnahme eines Teils des</p>

eingefroren.	Grundprodukts ungleichmäßig erneut eingefroren wurde. Glätten Sie vor dem erneuten Einfrieren stets die Oberfläche des Behälterinhalts. Wenn sie bereits uneben ist, tauen Sie sie im Kühlschrank auf, verrühren Sie sie gründlich und frieren Sie sie anschließend auf einer ebenen Fläche erneut ein.
Der Außenbehälter lässt sich nach der Verarbeitung nicht von der Basis lösen.	Warten Sie 2 Minuten und drücken Sie dann die Entriegelungstaste (links an der Motoreinheit) und drehen Sie gleichzeitig den Griff des Behälters im Uhrzeigersinn, um ihn zu entnehmen. Es kann ein gewisser Kraftaufwand erforderlich sein. Stellen Sie vor jeder Verwendung sicher, dass die Aufnahmeöffnung für die Rührflügel vollständig trocken ist. Entfernen, spülen und trocknen Sie die Rührflügel zwischen mehreren Rezepten. So vermeiden sie das Festfrieren von Wasserresten und Verkleben der Bauteile.

TECHNISCHE SPEZIFIKATION

Nennbereich der Spannung	220-240 V
Nennfrequenz	50/60 Hz
Anschlussnennwert	700 W

Textänderungen und Änderungen der technischen Daten vorbehalten.

ANWEISUNGEN UND INFORMATIONEN ZUR VERPACKUNGSENTSORGUNG

Das gebrauchte Verpackungsmaterial ist an einer durch die Gemeinde festgelegte Stelle zu entsorgen.

ENTSORGUNG VON ELEKTRISCHEN UND ELEKTRONISCHEN ALTGERÄTEN

Dieses Symbol auf den Produkten oder in den Begleitdokumenten bedeutet, dass die elektrischen und elektronischen Altgeräte nicht als normales Kommunalabfall entsorgt werden dürfen. Um diese Produkte ordnungsgemäß zu entsorgen, zurückzugewinnen und zu recyceln, müssen sie den festgelegten Sammelstellen zugeführt werden. Alternativ ist es in einigen EU-Ländern möglich, die Produkte beim örtlichen Verkäufer abzugeben, sofern bei ihm gleichwertige Produkte gekauft wurden. Durch die ordnungsgemäße Entsorgung dieses Produkts leisten Sie einen Beitrag zur Aufrechterhaltung der wertvollen Naturquellen und Vermeidung der potentiellen negativen Einflüsse auf die Umwelt und menschliche Gesundheit, die infolge einer unsachgemäßen Abfallentsorgung entstehen könnten.



Dieses Produkt erfüllt alle grundlegenden Anforderungen der einschlägigen EU-Richtlinien.