

*Rohnson*®

Návod na použitie

## VÝROBNÍK ZMRZLINY A MRAZENÝCH NÁPOJOV

### R-5655 Velvet Crème



Pred použitím tohto spotrebiča sa prosím zoznámte s návodom na jeho obsluhu. Spotrebič používajte iba tak, ako je popísané v tomto návode na použitie. Návod uschovajte pre prípad ďalšej potreby.

**DÔLEŽITÉ BEZPEČNOSTNÉ POKYNY****ČÍTAJTE POZORNE A USCHOVAJTE PRE BUDÚCE POUŽITIE**

- Ak dôjde k poškodeniu spotrebiča nedodržaním pokynov v tejto príručke, záruka sa stáva neplatnou. Výrobca/dovozca nenesie žiadnu zodpovednosť za škody spôsobené nedodržaním pokynov písaných v manuáli. Nedbalé používanie spotrebiča nie je v súlade s podmienkami tohto návodu.
- Pred pripojením spotrebiča k sieťovej zásuvke sa uistite, že sa napätie uvedené na štítku spotrebiča zhoduje s elektrickým napätím zásuvky.
- Spotrebič pripájajte iba k riadne uzemnenej zásuvke.

**UPOZORNENIE**

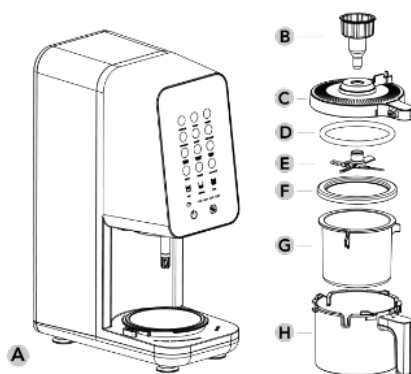
- Tento spotrebič môžu používať deti vo veku 8 rokov a staršie a osoby so zníženými fyzickými, zmyslovými alebo mentálnymi schopnosťami alebo s nedostatkom skúseností a znalostí, pokiaľ sú pod dozorom alebo boli poučené o používaní spotrebiča bezpečným spôsobom a rozumejú prípadným nebezpečenstvám. Čistenie a údržbu vykonávanú používateľom nesmú vykonávať deti, pokiaľ nie sú staršie ako 8 rokov a pod dozorom. Spotrebič a jeho sieťový kábel udržiajte mimo dosahu detí mladších ako 8 rokov.
- Deti sa so spotrebičom nesmú hrať.
- Nepoužívajte spotrebič na iné účely, než na ktoré je určený.
- Spotrebič nie je určený na ovládanie prostredníctvom programátora, vonkajšieho časového spínača alebo diaľkového ovládania.
- Ak spotrebič nepoužívate alebo plánujete čistenie, vždy ho vypnite a odpojte zo sieťovej zásuvky.
- Nepoužívajte spotrebič, ak nefunguje správne, spadol na zem, bol poškodený alebo ponorený do vody. Spotrebič s poškodenou vidlicou sieťového kábla je zakázané používať. V žiadnom prípade neopravujte spotrebič sami. Na spotrebiči nerobte žiadne úpravy - vzniká nebezpečenstvo úrazu elektrickým prúdom. Všetky opravy a nastavenia tohto spotrebiča zverte autorizovanému servisnému stredisku.
- Neodpájajte spotrebič zo sieťovej zásuvky ťahom za sieťový kábel - vzniká nebezpečenstvo poškodenia sieťového kábla/sieťovej zásuvky.
- Na sieťový kábel nekladte ťažké predmety. Dbajte na to, aby sieťový kábel nevisel cez okraj stola alebo aby sa nedotýkal ostrých či horúcich povrchov.

- Tento spotrebič je určený na použitie v domácnosti. Nie je určený na použitie vo vonkajších priestoroch.
- Nepoužívajte spotrebič nad horúcimi povrchmi alebo v blízkosti zdrojov tepla, ako sú napr. plynové či elektrické horáky, rúra a pod.
- Nepoužívajte spotrebič v blízkosti výbušných či horľavých látok.
- Nepoužívajte spotrebič v blízkosti drezu, sprchy, bazénu alebo nádob s vodou.
- Nepoužívajte spotrebič v nadmerne prašnom alebo vlhkom prostredí a nevystavujte ho priamemu slnečnému žiareniu alebo mechanickým vibráciám.
- Spotrebič umiestňujte iba na stabilný, rovný a suchý povrch. Neumiestňujte spotrebič na okraj pracovnej plochy, aby nedošlo k pádu a poškodeniu spotrebiča.
- Ponechajte okolo spotrebiča voľný priestor aspoň 10 cm na cirkuláciu vzduchu.
- Pred zapojením do el. siete sa uistite, že je spotrebič riadne zostavený.
- Nenechávajte spotrebič v prevádzke bez dozoru.
- Nezapínajte spotrebič prázdny.
- Neplňte nádoby nad rysku MAX.
- Nedotýkajte sa pohyblivých častí spotrebiča. Nesiahajte do nádoby počas prevádzky a nekladajte do nej žiadne predmety.
- Nezapínajte spotrebič bez riadne umiestneného veka.
- Neodnímajte nádobu ani veko počas prevádzky.
- Nijako nemanipulujte s bezpečnostnými mechanizmami spotrebiča.
- Pri čistení lopatiek dbajte na zvýšenú opatrnosť. Na čistenie používajte handričku alebo hubku, neumývajte ich holými rukami.
- Nepoužívajte spotrebič na spracovanie iných surovín než určených potravín.
- Spotrebič nie je určený na výrobu smoothie.
- Nespracovávajte suché potraviny bez pridania tekutiny.
- Pri zvolení nápojových programov je vždy nutné pred spracovaním pridať k zmrazenému základu tekutinu.
- Spotrebič nie je určený na spracovanie celých plodov mrazeného ovocia ani kusov alebo kociek ľadu.
- Nespracovávajte nádobu so základom, ktorý bol zmrazený nakrivo alebo má nerovnomerný povrch.

- Nekladajte na spotrebič žiadne predmety.
- Nezakrývajte ventilačné otvory spotrebiča.
- Pred akoukoľvek manipuláciou so spotrebičom ho najskôr vypnite a odpojte z el. siete.
- Neponárajte spotrebič ani napájací kábel do vody či inej kvapaliny. Zabráňte priamemu styku spotrebiča a napájacieho kábla s vodou.
- Nedotýkajte sa spotrebiča mokkými rukami.
- Nepoužívajte spotrebič s predlžovacím káblom.
- Spotrebič používajte iba s dodaným príslušenstvom.
- Obalové materiály uchovávajte mimo dosahu detí.
- Tento spotrebič je určený na použitie v domácnosti a podobných priestoroch, ako sú:
  - kuchynské kúty v obchodoch, kanceláriách a na ostatných pracoviskách;
  - hostí v hoteloch, motelloch a iných ubytovacích zariadeniach
  - podniky zaisťujúce nocľah s raňajkami
  - poľnohospodárske farmy







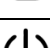


## POPIS SPOTREBIČA

- A. Motorová jednotka
- B. Nástroj na inštaláciu lopatky
- C. Vonkajšie veko
- D. Tesniaci krúžok vonkajšieho veka
- E. Lopatky
- F. Veko nádoby
- G. Nádoba
- H. Vonkajšia nádoba



## POPIS OVLÁDACIEHO PANELU

Ikona	Funkcia / program
 ICE CREAM	Zmrzlina
 GELATO	Gelato
 SLUSHIE	Ľadová triešť
 ITALIAN ICE	Talianský ľad
 SORBET	Sorbet
 MILK SHAKE	Mliečny koktail
 FROZEN YOGURT	Mrazený jogurt
 LIGHT ICE CREAM	Ľahká zmrzlina
 FROZEN DRINK	Mrazený nápoj

 MIX- IN	Mixovanie
 RE- SPIN	Opätovné mixovanie
 SHAFT CLEAN	Čistenie
 TOP	Režim hornej polovice nádoby
 BOTTOM	Režim spodnej polovice nádoby
 FULL	Režim celej nádoby
	Indikácia zle umiestnenej nádoby
	Tlačidlo zapnuté/vypnuté
	Tlačidlo štart/pauza

## PRED PRVÝM POUŽITÍM

- Odstráňte všetok obalový materiál.
- Umývateľné časti spotrebiča, ktoré prídu do styku s potravinami, dôkladne umyte v teplej vode s neutrálnym kuchynským saponátom, opláchnite a osušte, viď kapitola „ČISTENIE A ÚDRŽBA“. Ovládací panel utrite mäkkou handričkou.

## POUŽITIE SPOTREBIČA

- Umiestnite spotrebič na rovný a stabilný povrch a ponechajte okolo neho dostatočný priestor (aspoň 10 cm na všetkých stranách) na cirkuláciu vzduchu.
- Pripravte si suroviny na prípravu mrazeného základu, ktorý neskôr spracujete v spotrebiči. Vložte suroviny do nádoby. Neprekračujte rysku MAX.
- Pokiaľ používate mrazené ovocie, nasekajte ho najskôr na kúsky.
- Pokiaľ pripravujete mrazené pochúťky, uzavrite nádobu so surovinami vekom a umiestnite ju na 24 hodín do mrazničky, aby sa základ dostatočne namrazil.
- Potom, čo sa nádoba so základom dostatočne namrazí, odstráňte veko a umiestnite ju do vonkajšej nádoby.

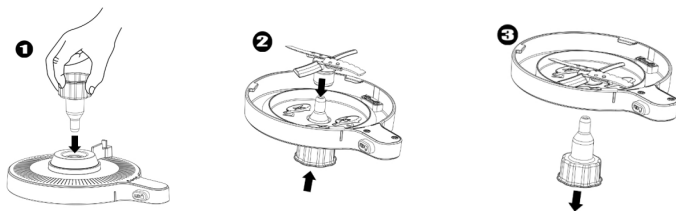


**Upozornenie:** Nepoužívajte nádobu so základom, ktorý je zmrazený šikmo alebo má nepravidelný povrch. Povrch mrazeného základu musí byť vždy rovný. V prípade potreby nechajte obsah povoliť, povrch zarovnajete a znovu zmrazte.

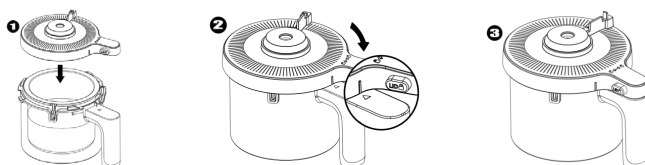
## Tipy na mrazenie

- Na dosiahnutie optimálneho výsledku udržiavajte teplotu mrazničky medzi  $-12^{\circ}\text{C}$  a  $-22^{\circ}\text{C}$ . Spotrebič je navrhnutý tak, aby efektívne spracovával mrazené základy v tomto teplotnom rozsahu. Pri skladovaní v tomto teplotnom rozmedzí budú mať suroviny ideálnu konzistenciu na spracovanie.
- Nezmrazujte nádobu v naklonenej polohe. Vždy ju v mrazničke umiestnite na rovný povrch.
- Základ nechajte vychladnúť po dobu celých 24 hodín. Aj keď sa do tej doby môže zdať pevný, je potrebné počkať na dosiahnutie optimálnej teploty na spracovanie.
- Pre úsporu času si môžete vopred pripraviť viac nádob a uložiť ich do mrazničky.

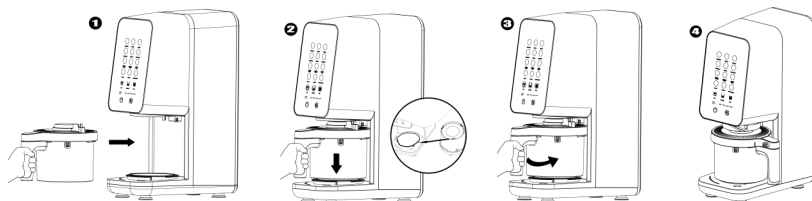
- Uistite sa, že je tesnenie na vonkajšom veku riadne umiestnené. Pokiaľ nie je tesnenie na vnútornej strane veka riadne umiestnené, môže dôjsť pri príprave nápojov k úniku tekutiny z nádoby.
- Umiestnite na vonkajšie veko lopatky. Do otvoru vo vonkajšom veku najprv vsuňte nástroj na inštaláciu lopatiek, potom veko otočte, na výstupok nástroja nasadte lopatky a potom pomaly vyberte nástroj z veka von. Pri manipulácii s lopatkami dbajte na zvýšenú opatnosť. Lopatky musia byť riadne umiestnené, inak spotrebič nebude správne fungovať.




- Umiestnite veko nádoby tak, aby jeho výstupok spočíval napravo od rukoväte nádoby. Zarovnajte čiarku na veku so symbolom šípky na rukoväti a zaistite veko na nádobe otočením v smere hodinových ručičiek.

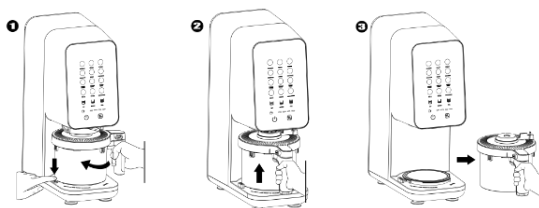


- Zapojte spotrebič do el. siete. Umiestnite nádobu do spotrebiča s rukoväťou uprostred smerujúcou von a zaistite nádobu otočením rukoväte doprava, kým nezacvakne.

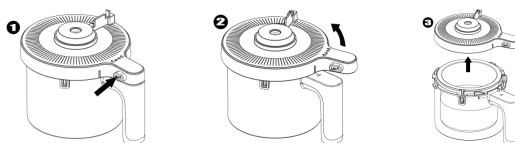


- Zapnite spotrebič tlačidlom zapnuté/vypnuté. Pokiaľ do 10 minút po zapnutí nevykonáte žiadne nastavenie, spotrebič sa automaticky prepne do pohotovostného režimu.
- Pokiaľ je nádoba riadne umiestnená, rozsvieti sa displej a spotrebič je pripravený na použitie. Pokiaľ nádoba nie je riadne umiestnená, bliká červená svetelná indikácia . V takom prípade vyberte nádobu a znovu ju riadne umiestnite. Pred umiestnením nádoby musí byť spotrebič zapojený do el. siete.
- Nastavte požadovaný režim spracovania pre celú nádobu, pre hornú polovicu nádoby alebo pre spodnú polovicu nádoby (režim spodnej a hornej polovice nádoby nie je dostupný pre nápojové programy).
- Potom zvolte požadovaný program, viď tabuľka nižšie. Pri zvolení nápojových programov je vždy nutné pred spracovaním pridať k mrazenému základu tekutinu.
- Pre zahájenie prevádzky stlačte tlačidlo štart/pauza.
- Po skončení programu stlačte tlačidlo pre uvoľnenie nádoby na ľavej strane motorovej jednotky. Potom otočte nádobu rukoväťou dopredu a zdvihnutím ju vyberte zo spotrebiča.

**Pozn.:** Jednotlivé programy nie je možné spustiť nepretržite za sebou. Pred spustením ďalšieho programu je vždy nutné najskôr vybrať nádobu zo spotrebiča a po kontrole ju umiestniť späť.



- Stlačte tlačidlo nad rukoväťou pre uvoľnenie veka a otočením proti smeru hodinových ručičiek ho vyberte z nádoby.s



- Ak chcete primiešať do vzniknutej zmesi ďalšie ingrediencie, vytvorte pomocou lyžice 4 cm otvor v zmesi tak, aby siahal až na dno nádoby, a umiestnite doň ingrediencie. Nepridávajte dohromady viac ako  $\frac{1}{4}$  šálky ingrediencií. Potom opakujte proces za použitia funkcie mixovania, viď nižšie. Tvrdé ingrediencie, ako napr. čokoláda, orechy alebo cukríky nebudú počas spracovania rozomleté. Mäkšie ingrediencie, ako napr. sušienky alebo mrazené ovocie budú čiastočne rozdrvené. Nie je doporučené používať čerstvé ovocie, topingy alebo orechové maslá a nátierky, ktoré môžu spôsobiť zrednutie zmesi.
- Na dosiahnutie hladšej konzistencie je možné využiť funkciu opätovného mixovania.

**Funkcia mixovania** – vhodné na primiešanie rôznych ingrediencií ako napr. kúskov cukríkov, sušienok, nasekaných orieškov, čokolády, cereálií alebo mrazeného ovocia.

**Opätovné mixovanie** – na dosiahnutie ešte jemnejšej konzistencie po využití niektorého z programov a funkcie mixovania. Vhodné aj pre veľmi chladné základy (pod  $-21\text{ }^{\circ}\text{C}$ ), ktoré vytvárajú skôr hrudkovitú konzistenciu. Nepoužívajte program opätovného mixovania bez predchádzajúceho využitia funkcie mixovania.

- Po skončení programu vyberte nádobu, odstráňte veko a servírujte.
- Pokiaľ vám v nádobe zostane časť mrazenej pochúťky, pred uskladnením v mrazničke najskôr uhladte jej povrch, a pred konzumáciou ju potom môžete opäť umiestniť do spotrebiča a pre zjemnenie štruktúry znovu premixovať.  
**Pozn.:** Pokiaľ zmes obsahuje pridané ingrediencie, môže tým dôjsť k ich ďalšiemu rozdrveniu a tým pozmeneniu chuti.
- Pre vypnutie spotrebiča stlačte tlačidlo zapnuté/vypnuté a odpojte spotrebič z el. siete.
- Pokiaľ počas prevádzky spotrebiča dôjde k jeho preťaženiu a zobrazeniu chybového kódu, je potrebné spotrebič pred opätovným použitím resetovať. Pre resetovanie spotrebiča ho odpojte zo zásuvky a počkajte aspoň 15 minút, kým motor vychladne. Odoberte časť zmesi z nádoby a vráťte nádobu späť do spotrebiča. Znovu zapojte spotrebič do el. siete a zapnite ho. Pokiaľ sa motor stále nespustí, zopakujte postup ešte raz. Ak problém pretrváva, obráťte sa na autorizovaný servis.

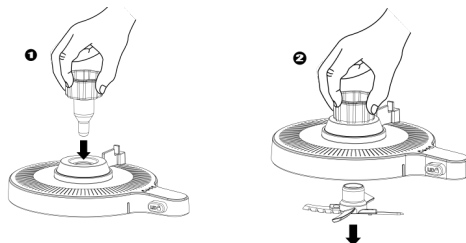
**PROGRAMY**

<b>Mrazené programy</b>	Zmrzlina	Ideálne pre tradičné recepty. Premení mlieko alebo jeho rastlinné alternatívy na hustú, zamatovú a dokonale naberateľnú zmrzlinu.
	Gelato	Určené na výrobu krémových základov pre klasickú taliansku zmrzlinu.
	Talianský ľad	Premení vodu a ovocné príchuť na chladivú, naberateľnú taliansku zmrzlinu.
	Sorbet	Premení vodnaté, sladké ovocné zmesi na krémovú konzistenciu.
	Mrazený jogurt	Premení bežný jogurt na krémový mrazený jogurt. Pre dosiahnutie najlepších výsledkov zvolte sladené plnotučné varianty. Vyhnite sa odtučneným variantom alebo variantom bez cukru.
	Ľahká zmrzlina	Na výrobu zmrzliny s minimom cukru, zníženým obsahom tuku alebo náhradkami cukru. Tento režim vyberte pri príprave keto alebo paleo dezertov.
<b>Nápojové programy</b>	Ľadová triešť	Vyšľahá hladké ľadové kaše z vody a nápojových zmesí.
	Mliečny koktail	Vyšľahá husté, krémové mliečne koktaily v priebehu niekoľkých minút s vašou obľúbenou zmrzlinou (kupovanou alebo domácou), mliekom a obľúbenými prísadami.
	Mrazený nápoj	Na výrobu mrazených nápojov so zvýšenou hustotou, zamatovou textúrou a dlhšou dobou topenia.

**ČISTENIE A ÚDRŽBA**

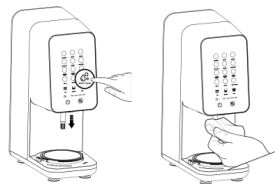
- Pred čistením spotrebič vždy vypnite, odpojte z el. siete a nechajte vychladnúť.
- Pre ľahšie čistenie a predĺženie životnosti spotrebiča čistite časti spotrebiča a príslušenstva ihneď po použití.
- Povrch spotrebiča utrite navlhčenou handričkou a osušte.

- Pred čistením najskôr vyberte lopatky z vonkajšieho veku. Umiestnite nástroj na inštaláciu lopatiek do otvoru vo veku a vyberte lopatky von.



- Nádoby, veká a lopatky umyte v teplej vode s neutrálnym kuchynským saponátom. Pri čistení lopatiek dbajte na zvýšenú opatrnosť, na čistenie použite handričku alebo hubku. Všetky časti dôkladne opláchnite a nechajte úplne uschnúť. Oddelené časti môžete umiestniť aj do hornej priehradky umývačky riadu.

- Po každom použití vyčistíte hriadeľ spotrebiča. Pred čistením je nutné hriadeľ najskôr vysunúť pomocou tlačidla čistenia. Zapojte spotrebič do el. siete a zapnite ho. Vyberte nádobu z motorovej jednotky. Stlačte tlačidlo čistenia a potom tlačidlo štart/pauza. Hriadeľ spotrebiča sa pomaly vysunie dole. Po jej úplnom vysunutí očistite hriadeľ navlhčenou handričkou. Potom znovu stlačte tlačidlo štart/pauza a hriadeľ sa vráti do pôvodnej polohy.



- Spotrebič uskladnite v pôvodnom obale na chladnom mieste. Neomotávajte kábel okolo spodnej časti základne.
- Nepoužívajte agresívne ani abrazívne čistiace prostriedky.
- Neponárajte spotrebič do vody či inej kvapaliny. Zabráňte vniknutiu vody dovnútra spotrebiča.
- Pokiaľ spotrebič dlhšiu dobu nepoužívate, uskladnite ho v pôvodnom obale na suchom a chladnom mieste.

## RIEŠENIE PROBLÉMOV

Problém	Riešenie
Spotrebič sa počas spracovania pohybuje po pracovnej doske.	Uistite sa, že pracovná doska aj nožičky spotrebiča sú čisté a suché.
Mrazená pochúťka je po spracovaní tekutá, nie pevná.	Pokiaľ je zmes po spracovaní príliš mäkká, vráťte nádobu na niekoľko hodín do mrazničky (alebo pokiaľ nedosiahne požadovanú textúru). Zmrazte základ na celých 24 hodín a spracujte ho ihneď po vybratí z mrazničky. Ak textúra zostáva príliš mäkká, znížte nastavenie teploty mrazničky. Spotrebič funguje najlepšie so základmi zmrazenými medzi -12 °C a -22 °C.
Mrazená pochúťka vyzerá po spracovaní drobivo alebo práškovo.	Základy mrazené pri extrémne nízkych teplotách môžu mať drobnú štruktúru. Pre krémovjšiu konzistenciu použite po spustení programu ešte funkciu opätovného mixovania. Štruktúru môže ovplyvniť aj nízky obsah tuku alebo cukru.
Ikony programov sa nerozsvietia.	Skontrolujte zapojenie spotrebiča do zásuvky. Pred umiestnením nádoby zapojte spotrebič do funkčnej zásuvky a potom zapnite tlačidlom zapnuté/vypnuté. Uistite sa, že je spotrebič správne zostavený. Pokiaľ je spotrebič zapnutý a nádoba nie je správne umiestnená, indikácia bude blikať červeno. Všetky programy sú dostupné iba ak je spotrebič riadne zostavený a potom, čo bol vybraný režim spracovania. Po každom programe vyberte nádobu a pred spustením ďalšieho programu skontrolujte výsledok.
Indikácia zle umiestnenej nádoby svieti červeno a bliká.	Vonkajšia nádoba nie je umiestnená alebo je umiestnená nesprávne. Znovu umiestnite vonkajšiu nádobu na základňu spotrebiča, kým nezacvakne.
Na displeji sa zobrazuje chyba E03, E05, E08 alebo E28.	Detekované preťaženie motora. Odpojte spotrebič zo zásuvky, vyberte nádobu a nechajte spotrebič 15 minút vychladnúť, než ho znovu spustíte. Odoberte veko vonkajšej nádoby a lopatky a uistite sa, že nie sú blokové.

	<p>surovinami.</p> <p>Príliš husté zmesi môžu spôsobiť zadrhnutie. Používajte recepty s dostatočným obsahom cukru/tuku.</p> <p>Základ musí mať teplotu medzi -12 °C a -22 °C. Upravte nastavenie mrazničky, umiestnite nádobu viac dopredu alebo ju nechajte pred spracovaním krátko odstáť pri izbovej teplote.</p> <p><b>NESPRACOVÁVAJTE</b> blok ľadu, kocky ľadu ani tvrdé, sypké ingrediencie.</p>
Obsah nádoby zmrzol v mrazničke šikmo.	<p>Na dosiahnutie optimálnych výsledkov <b>NESPRACOVÁVAJTE</b> nádobu so základom, ktorý bol zmrazený šikmo alebo z neho bol odobratý a potom bol znovu zmrazený nerovnomerne. Pred opätovným zmrazením vždy uhladzte povrch obsahu nádoby. Pokiaľ je už nerovný, rozmrazte ho v chladničke, prešľahajte, aby sa ingrediencie znovu spojili, a potom znovu zmrazte na rovnom povrchu.</p>
Vonkajšia nádoba sa po spracovaní neuvolní zo základne.	<p>Počkajte 2 minúty a potom stlačte a pridržte uvoľňovacie tlačidlo (na ľavej strane motorovej jednotky) a zároveň otáčajte rukoväťou nádoby v smere hodinových ručičiek, aby ste ju vybrali. Môže byť potrebná určitá sila.</p> <p>Pred použitím sa vždy uistite, že je dutina na umiestnenie lopatiek úplne suchá. Pri príprave viacerých receptov lopatky medzi jednotlivými receptami vyberte, opláchnite a osušte. Tým zabránite zamrznutiu zvyškov vody a prilepeniu súčastí k sebe.</p>

**TECHNICKÁ ŠPECIFIKÁCIA**

Menovitý rozsah napätia	220-240 V
Menovitý kmitočet	50/60 Hz
Menovitý príkon	700 W

Zmeny textu a technických údajov vyhradené.

**POKYNY A INFORMÁCIE O ZAOBCHÁDZANÍ S POUŽITÝM OBALOM**

Použitý obalový materiál odložte na miesto určené obcou na ukladanie odpadu.

**LIKVIDÁCIA POUŽITÝCH ELEKTRICKÝCH A ELEKTRONICKÝCH ZARIADENÍ**

Tento symbol na produktoch alebo v sprievodných dokumentoch znamená, že použité elektrické a elektronické výrobky nesmú byť pridané do bežného komunálneho odpadu. Pre správnu likvidáciu, obnovu a recykláciu odovzdajte tieto výrobky na určené zberné miesta. Alternatívne v niektorých krajinách Európskej únie alebo v iných európskych krajinách môžete vrátiť svoje výrobky miestnemu predajcovi pri kúpe ekvivalentného nového produktu. Správnou likvidáciou tohto produktu pomôžete zachovať cenné prírodné zdroje a napomáhate prevencii potenciálnych negatívnych dopadov na životné prostredie a ľudské zdravie, čo by mohli byť dôsledky nesprávnej likvidácie odpadov.



Tento výrobok spĺňa všetky základné požiadavky smerníc EÚ, ktoré sa naň vzťahujú.