

Rohnson[®]

Návod k použití

VÝROBNÍK ZMRZLINY A MRAŽENÝCH NÁPOJŮ

R-5655 Velvet Crème



Před použitím tohoto spotřebiče se prosím seznamte s návodem k jeho obsluze. Spotřebič používejte pouze tak, jak je popsáno v tomto návodu k použití. Návod uschovejte pro případ další potřeby.

DŮLEŽITÉ BEZPEČNOSTNÍ POKYNY

ČTĚTE POZORNĚ A USCHOVEJTE PRO BUDOUCÍ POUŽITÍ

- Pokud dojde k poškození spotřebiče nedodržováním pokynů v této příručce, záruka se stává neplatnou. Výrobce/dovozce nenese žádnou odpovědnost za škody způsobené nedodržováním pokynů psaných v manuálu. Nedbalé používání spotřebiče není v souladu s podmínkami tohoto návodu.
- Před připojením spotřebiče k síťové zásuvce se ujistěte, že se napětí uvedené na typovém štítku spotřebiče shoduje s elektrickým napětím zásuvky.
- Spotřebič připojujte pouze k řádně uzemněné zásuvce.

UPOZORNĚNÍ

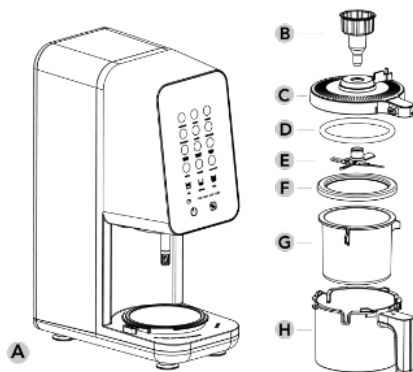
- Tento spotřebič mohou používat děti ve věku 8 let a starší a osoby se sníženými fyzickými, smyslovými či mentálními schopnostmi nebo s nedostatkem zkušeností a znalostí, pokud jsou pod dozorem nebo byly poučeny o používání spotřebiče bezpečným způsobem a rozumí případným nebezpečím. Čištění a údržbu prováděnou uživatelem nesmějí vykonávat děti, pokud nejsou starší 8 let a pod dozorem. Spotřebič a jeho síťový kabel udržujte mimo dosah dětí mladších 8 let.
- Děti si se spotřebičem nesmějí hrát.
- Nepoužívejte spotřebič k jiným účelům, než pro které je určen.
- Spotřebič není určen k ovládnutí prostřednictvím programátoru, vnějšího časového spínače nebo dálkového ovládnutí.
- Pokud spotřebič nepoužíváte nebo plánujete čištění, vždy ho vypněte a odpojte ze síťové zásuvky.
- Nepoužívejte spotřebič, pokud nefunguje správně, byl upuštěn na zem, poškozen nebo ponořen do vody. Spotřebič s poškozenou vidlicí síťového kabelu je zakázáno používat. V žádném případě neopravujte spotřebič sami. Na spotřebiči neprovádějte žádné úpravy - vzniká nebezpečí úrazu elektrickým proudem. Veškeré opravy a seřízení tohoto spotřebiče svěťte autorizovanému servisnímu středisku.
- Neodpojujte spotřebič ze síťové zásuvky tahem za síťový kabel - vzniká nebezpečí poškození síťového kabelu/síťové zásuvky.
- Na síťový kabel nepokládejte těžké předměty. Dbejte na to, aby síťový kabel nevisel přes okraj stolu nebo aby se nedotýkal ostrých či horkých povrchů.

- Tento spotřebič je určen pro použití v domácnosti. Není určen pro použití ve venkovních prostorech.
- Nepoužívejte spotřebič nad horkými povrchy nebo v blízkosti zdrojů tepla, jako jsou např. plynové či elektrické hořáky, trouba apod.
- Nepoužívejte spotřebič v blízkosti výbušných či hořlavých látek.
- Nepoužívejte spotřebič v blízkosti dřezu, sprchy, bazénu nebo nádob s vodou.
- Nepoužívejte spotřebič v nadměrně prašném nebo vlhkém prostředí a nevystavujte jej přímému slunečnímu záření nebo mechanickým vibracím.
- Spotřebič umísťujte pouze na stabilní, rovný a suchý povrch. Neumisťujte spotřebič na okraj pracovní plochy, aby nedošlo k pádu a poškození spotřebiče.
- Ponechte okolo spotřebiče volný prostor alespoň 10 cm pro cirkulaci vzduchu.
- Před zapojením do el. sítě se ujistěte, že je spotřebič řádně sestavený.
- Nenechávejte spotřebič v provozu bez dozoru.
- Nezapínejte spotřebič prázdný.
- Nepřlňte nádoby nad rysku MAX.
- Nedotýkejte se pohyblivých částí spotřebiče. Nesahejte do nádoby během provozu a nekládejte do ní žádné předměty.
- Nezapínejte spotřebič bez řádně umístěného víka.
- Neodnímejte nádobu ani víko během provozu.
- Nijak nemanipulujte s bezpečnostními mechanismy spotřebiče.
- Při čištění lopatek dbejte zvýšené opatrnosti. Pro čištění používejte hadřík nebo houbičku, nemyjte je holýma rukama.
- Nepoužívejte spotřebič ke zpracování jiných surovin než určených potravin.
- Spotřebič není určen k výrobě smoothie.
- Nezpracovávejte suché potraviny bez přidání tekutiny.
- Při zvolení nápojových programů je vždy nutné před zpracováním přidat ke zmrazenému základu tekutinu.
- Spotřebič není určen ke zpracování celých plodů mraženého ovoce ani kusů nebo kostek ledu.
- Nezpracovávejte nádobu se základem, který byl zmrazen nakřivo nebo má nerovnoměrný povrch.
- Nepokládejte na spotřebič žádné předměty.

- Nezakrývejte ventilační otvory spotřebiče.
- Před jakoukoli manipulací se spotřebičem jej nejprve vypněte a odpojte z el. sítě.
- Neponořujte spotřebič ani napájecí kabel do vody či jiné kapaliny. Zabraňte přímému styku spotřebiče a napájecího kabelu s vodou.
- Nedotýkejte se spotřebiče mokřýma rukama.
- Nepoužívejte spotřebič s prodlužovacím kabelem.
- Spotřebič používejte pouze s dodaným příslušenstvím.
- Obalové materiály uchovávejte mimo dosah dětí.
- Tento spotřebič je určen pro použití v domácnosti a podobných prostorech, jako jsou:
 - kuchyňské kouty v obchodech, kancelářích a na ostatních pracovištích;
 - hosty v hotelích, motelech a jiných ubytovacích zařízeních
 - podniky zajišťující nocleh se snídaní
 - zemědělské farmy

POPIS SPOTŘEBIČE

- A. Motorová jednotka
- B. Nástroj k instalaci lopatky
- C. Vnější víko
- D. Těsnicí kroužek vnějšího víka
- E. Lopatky
- F. Víko nádoby
- G. Nádoba
- H. Vnější nádoba



POPIS OVLÁDACÍHO PANELU

Ikona	Funkce / program
 ICE CREAM	Zmrzlina
 GELATO	Gelato
 SLUSHIE	Ledová tříšť
 ITALIAN ICE	Italský led
 SORBET	Sorbet
 MILK SHAKE	Mléčný koktejl
 FROZEN YOGURT	Mražený jogurt
 LIGHT ICE CREAM	Lehká zmrzlina
 FROZEN DRINK	Mražený nápoj

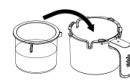
 MIX- IN	Mixování
 RE- SPIN	Opětovné mixování
 SHAFT CLEAN	Čištění
 TOP	Režim horní poloviny nádoby
 BOTTOM	Režim spodní poloviny nádoby
 FULL	Režim celé nádoby
	Indikace špatně umístěné nádoby
	Tlačítko zapnuto/vypnuto
	Tlačítko start/pauza

PŘED PRVNÍM POUŽITÍM

- Odstraňte veškerý obalový materiál.
- Omyvatelné části spotřebiče, které přijdou do styku s potravinami, důkladně omyjte v teplé vodě s neutrálním kuchyňským saponátem, opláchněte a osušte, viz kapitola „ČIŠTĚNÍ A ÚDRŽBA“. Ovládací panel otřete měkkým hadříkem.

POUŽITÍ SPOTŘEBIČE

- Umístěte spotřebič na rovný a stabilní povrch a ponechte kolem něj dostatečný prostor (alespoň 10 cm na všech stranách) pro cirkulaci vzduchu.
- Připravte si suroviny pro přípravu mraženého základu, který později zpracujete ve spotřebiči. Vložte suroviny do nádoby. Nepřekračujte rysku MAX.
- Pokud používáte mražené ovoce, nasekejte jej nejprve na kousky.
- Pokud připravujete mražené pochoutky, uzavřete nádobu se surovinami víkem a umístěte ji na 24 hodin do mrazáku, aby se základ dostatečně namrazil.
- Poté, co se nádoba se základem dostatečně namrazí, odstraňte víko a umístěte ji do vnější nádoby.

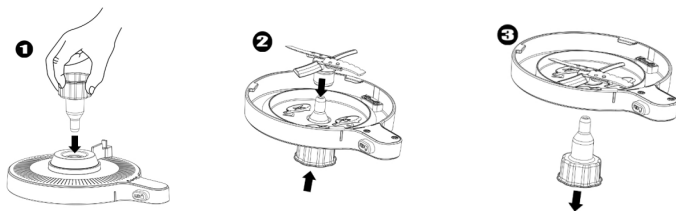


Upozornění: Nepoužívejte nádobu se základem, který je zmrazený šikmo nebo má nepravidelný povrch. Povrch zmrazeného základu musí být vždy rovný. V případě potřeby nechte obsah povolít, povrch zarovnejte a znovu zmrazte.

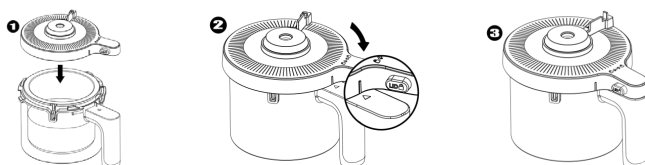
Tipy pro mražení

- Pro dosažení optimálního výsledku udržujte teplotu mrazničky mezi -12 °C a -22 °C. Spotřebič je navržen tak, aby efektivně zpracovával mražené základy v tomto teplotním rozsahu. Při skladování v tomto teplotním rozmezí budou mít suroviny ideální konzistenci pro zpracování.
- Nezmrazujte nádobu v nakloněné poloze. Vždy ji v mrazničce umístěte na rovný povrch.
- Základ nechte vychladnout po dobu celých 24 hodin. I když se do té doby může zdát pevný, je třeba vyčkat na dosažení optimální teploty pro zpracování.
- Pro úsporu času si můžete předem připravit více nádob a uložit je do mrazničky.

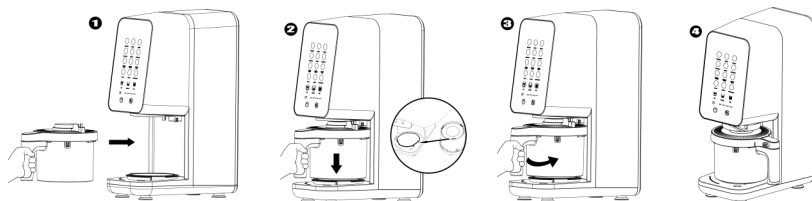
- Ujistěte se, že je těsnění na vnějším víku řádně umístěno. Pokud není těsnění na vnitřní straně víka řádně umístěno, může dojít při přípravě nápojů k úniku tekutiny z nádoby.
- Umístěte na vnější víko lopatky. Do otvoru ve vnějším víku nejprve vsuňte nástroj pro instalaci lopatek, poté víko otočte, na výstupek nástroje nasadte lopatky a poté pomalu vyjměte nástroj z víka ven. Při manipulaci s lopatkami dbejte zvýšené opatrnosti. Lopatky musí být řádně umístěny, jinak spotřebič nebude správně fungovat.




- Umístěte víko nádoby tak, aby jeho výstupek spočíval napravo od rukojeti nádoby. Zarovnejte čárku na víku se symbolem šipky na rukojeti a zajistěte víko na nádobě otočením po směru hodinových ručiček.

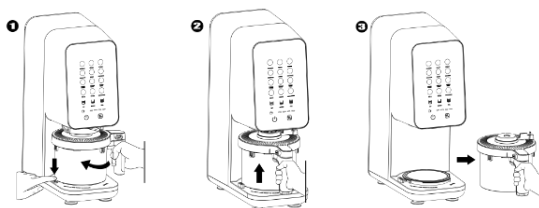


- Zapojte spotřebič do el. sítě. Umístěte nádobu do spotřebiče s rukojetí uprostřed směřující ven a zajistěte nádobu otočením rukojeti doprava, dokud nezacvakne.

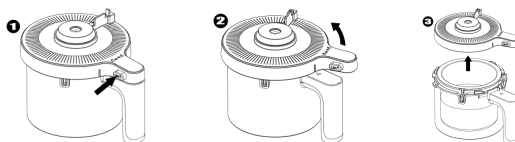


- Zapněte spotřebič tlačítkem zapnuto/vypnuto. Pokud do 10 minut po zapnutí neprovedete žádné nastavení, spotřebič se automaticky přepne do pohotovostního režimu.
- Pokud je nádoba řádně umístěná, rozsvítí se displej a spotřebič je připraven k použití. Pokud nádoba není řádně umístěná, bliká červená světelná indikace . V takovém případě vyjměte nádobu a znovu ji řádně umístěte. Před umístěním nádoby musí být spotřebič zapojený do el. sítě.
- Nastavte požadovaný režim zpracování pro celou nádobu, pro horní polovinu nádoby nebo pro spodní polovinu nádoby (režim spodní a horní poloviny nádoby není dostupný pro nápojové programy).
- Poté zvolte požadovaný program, viz tabulka níže. Při zvolení nápojových programů je vždy nutné před zpracováním přidat k mraženému základu tekutinu.
- Pro zahájení provozu stiskněte tlačítko start/pauza.
- Po skončení programu stiskněte tlačítko pro uvolnění nádoby na levé straně motorové jednotky. Poté otočte nádobu rukojetí dopředu a zvednutím ji vyjměte ze spotřebiče.

Pozn.: Jednotlivé programy nelze spustit nepřetržitě za sebou. Před spuštěním dalšího programu je vždy nutné nejprve vyjmout nádobu ze spotřebiče a po kontrole ji umístit zpět.



- Stiskněte tlačítko nad rukojetí pro uvolnění víka a otočením proti směru hodinových ručiček jej vyjměte z nádoby.



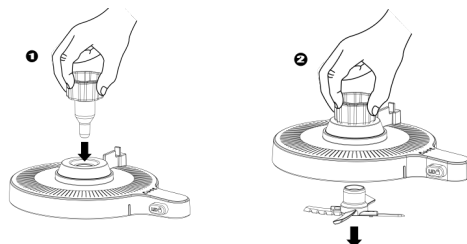
- Pokud chcete přimíchat do vzniklé směsi další ingredience, vytvořte pomocí lžice 4 cm otvor ve směsi tak, aby sahal až na dno nádoby, a umístěte do něj ingredience. Nepřidávejte dohromady více než ¼ šálku ingrediencí. Poté opakujte proces za použití funkce mixování, viz níže. Tvrdé ingredience, jako např. čokoláda, ořechy nebo bonbony nebudou během zpracování rozmělněny. Měkčí ingredience, jako např. sušenky nebo mražené ovoce budou částečně rozmělněny. Není doporučeno používat čerstvé ovoce, topingy nebo ořechová másla a pomazánky, které mohou způsobit zřidnutí směsi.
- Pro dosažení hladší konzistence je možné využít funkci opětovného mixování.
Funkce mixování – vhodné pro přimíchání různých ingrediencí jako např. kousků bonbonů, sušenek, nasekaných oříšků, čokolády, cereálií nebo mraženého ovoce.
Opětovné mixování – pro dosažení ještě jemnější konzistence po využití některého z programů a funkce mixování. Vhodné také pro velmi chladné základy (pod -21 °C), které vytváří spíše hrudkovitou konzistenci. Nepoužívejte program opětovného mixování bez předchozího využití funkce mixování.
- Po skončení programu vyjměte nádobu, odstraňte víko a servírujte.
- Pokud vám v nádobě zbyde část mražené pochoutky, před uskladněním v mrazničce nejprve uhladte její povrch, a před konzumací ji poté můžete opět umístit do spotřebiče a pro zjemnění struktury znovu promixovat.
Pozn.: Pokud směs obsahuje přidané ingredience, může tím dojít k jejich dalšímu rozmělnění a tím pozměnění chuti.
- Pro vypnutí spotřebiče stiskněte tlačítko zapnuto/vypnuto a odpojte spotřebič z el. sítě.
- Pokud během provozu spotřebiče dojde k jeho přetížení a zobrazení chybového kódu, je třeba spotřebič před opětovným použitím resetovat. Pro resetování spotřebiče jej odpojte ze zásuvky a počkejte alespoň 15 minut, než motor vychladne. Odeberte část směsi z nádoby a vraťte nádobu zpět do spotřebiče. Znovu zapojte spotřebič do el. sítě a zapněte jej. Pokud se motor stále nespustí, zopakujte postup ještě jednou. Pokud problém přetrvává, obraťte se na autorizovaný servis.

PROGRAMY

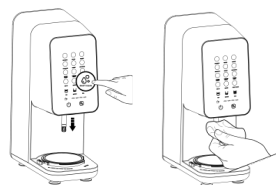
Mražené programy	Zmrzlina	Ideální pro tradiční recepty. Promění mléko nebo jeho rostlinné alternativy v hustou, sametovou a dokonale nabíratelnou zmrzlinu.
	Gelato	Určeno pro výrobu krémových základů pro klasickou italskou zmrzlinu.
	Italský led	Přemění vodu a ovocné příchutě na chladivou, nabíratelnou italskou zmrzlinu.
	Sorbet	Přemění vodnaté, sladké ovocné směsi na krémovou konzistenci.
	Mražený jogurt	Promění běžný jogurt v krémový mražený jogurt. Pro dosažení nejlepších výsledků zvolte slazené plnotučné varianty. Vyhněte se odtučněným variantám nebo variantám bez cukru.
	Lehká zmrzlina	Pro výrobu zmrzliny s minimem cukru, sníženým obsahem tuku nebo náhražkami cukru. Tento režim vyberte při přípravě keto nebo paleo dezertů.
Nápojové programy	Ledová tříšť	Vyšlehá hladké ledové kaše z vody a nápojových směsí.
	Mléčný koktejl	Vyšlehá husté, krémové mléčné koktejly během několika minut s vaší oblíbenou zmrzlinou (kupovanou nebo domácí), mlékem a oblíbenými přísadami.
	Mražený nápoj	Pro výrobu mražených nápojů se zvýšenou hustotou, sametovou texturou a delší dobou tání.

ČIŠTĚNÍ A ÚDRŽBA

- Před čištěním spotřebič vždy vypněte, odpojte z el. sítě a nechte vychladnout.
- Pro snazší čištění a prodloužení životnosti spotřebiče čistěte části spotřebiče a příslušenství ihned po použití.
- Povrch spotřebiče otřete navlhčeným hadříkem a osušte.
- Před čištěním nejprve vyjměte lopatky z vnějšího víka. Umístěte nástroj pro instalaci lopatek do otvoru ve víku a vyjměte lopatky ven.



- Nádoby, víka a lopatky umyjte v teplé vodě s neutrálním kuchyňským saponátem. Při čištění lopatek dbejte zvýšené opatrnosti, k čištění použijte hadřík nebo houbičku. Všechny části důkladně opláchněte a nechte zcela oschnout. Oddělené části můžete umístit také do horní přihrádky myčky na nádobí.
- Po každém použití vyčistěte hřídel spotřebiče. Před čištěním je nutné hřídel nejprve vysunout pomocí tlačítka čištění. Zapojte spotřebič do el. sítě a zapněte jej. Vyměňte nádobu z motorové jednotky. Stiskněte tlačítko čištění a poté tlačítko start/pauza. Hřídel spotřebiče se pomalu vysune dolů. Po jejím úplném vysunutí očistěte hřídel navlhčeným hadříkem. Poté znovu stiskněte tlačítko start/pauza a hřídel se vrátí do původní polohy.
- Spotřebič uskladněte v původním obalu na chladném místě. Neomotávejte kabel okolo spodní části základny.
- Nepoužívejte agresivní ani abrazivní čisticí prostředky.
- Neponořujte spotřebič do vody či jiné kapaliny. Zabraňte vniknutí vody dovnitř spotřebiče.
- Pokud spotřebič delší dobu nepoužíváte, uskladněte jej v původním obalu na suchém a chladném místě.



ŘEŠENÍ PROBLÉMŮ

Problém	Řešení
Spotřebič se během zpracování pohybuje po pracovní desce.	Ujistěte se, že pracovní deska i nožičky spotřebiče jsou čisté a suché.
Mražená pochoutka je po zpracování tekutá, nikoli pevná.	Pokud je směs po zpracování příliš měkká, vraťte nádobu na několik hodin do mrazáku (nebo dokud nedosáhne požadované textury). Zmrazte základ na celých 24 hodin a zpracujte jej ihned po vyjmutí z mrazáku. Pokud textura zůstává příliš měkká, snižte nastavení teploty mrazáku. Spotřebič funguje nejlépe se základy zmrazenými mezi -12 °C a -22 °C.
Mražená pochoutka vypadá po zpracování drobně nebo práškovitě.	Základy zmrazené při extrémně nízkých teplotách mohou mít drobnou strukturu. Pro krémovější konzistenci použijte po spuštění programu ještě funkci opětovného mixování. Strukturu může ovlivnit také nízký obsah tuku nebo cukru.
Ikony programů se nerozsvítí.	Zkontrolujte zapojení spotřebiče do zásuvky. Před umístěním nádoby zapojte spotřebič do funkční zásuvky a poté zapněte tlačítkem zapnuto/vypnuto. Ujistěte se, že je spotřebič správně sestaven. Pokud je spotřebič zapnutý a nádoba není správně umístěna, indikace bude blikat červeně. Všechny programy jsou dostupné pouze pokud je spotřebič řádně sestaven a poté, co byl vybrán režim zpracování. Po každém programu vyjměte nádobu a před spuštěním dalšího programu zkontrolujte výsledek.
Indikace špatně umístěné nádoby svítí červeně a bliká.	Vnější nádoba není umístěna nebo je umístěna nesprávně. Znovu umístěte vnější nádobu na základnu spotřebiče, dokud nezacvakne.
Na displeji se zobrazuje chyba E03, E05, E08 nebo E28.	Detekováno přetížení motoru. Odpojte spotřebič ze zásuvky, vyjměte nádobu a nechte spotřebič 15 minut vychladnout, než jej znovu spustíte. Sejměte víko vnější nádoby a lopatky a ujistěte se, že nejsou blokovány surovinami.

	<p>Příliš husté směsi mohou způsobit zadrhnutí. Používejte recepty s dostatečným obsahem cukru/tuku.</p> <p>Základ musí mít teplotu mezi -12 °C a -22 °C. Upravte nastavení mrazničky, umístěte nádobu více dopředu nebo ji nechte před zpracováním krátce odstát při pokojové teplotě.</p> <p>NEZPRACOVÁVEJTE blok ledu, kostky ledu ani tvrdé, sypké ingredience.</p>
<p>Obsah nádoby zmrzl v mrazáku šikmo.</p>	<p>Pro dosažení optimálních výsledků NEZPRACOVÁVEJTE nádobu se základem, který byl zmrazen šikmo nebo z něj bylo odebráno a poté byl znovu zmrazen nerovnoměrně. Před opětovným zmrazením vždy uhladte povrch obsahu nádoby. Pokud je již nerovný, rozmrazte ho v lednici, prošlehejte, aby se ingredience znovu spojily, a poté znovu zmrazte na rovném povrchu.</p>
<p>Vnější nádoba se po zpracování neuvolní ze základny.</p>	<p>Počkejte 2 minuty a poté stiskněte a přidržte uvolňovací tlačítko (na levé straně motorové jednotky) a zároveň otáčejte rukojetí nádoby ve směru hodinových ručiček, abyste ji vyjmuli. Může být zapotřebí určité síly.</p> <p>Před použitím se vždy ujistěte, že je dutina pro umístění lopatek zcela suchá. Při přípravě více receptů lopatky mezi jednotlivými recepty vyjměte, opláchněte a osušte. Tím zabráníte zamrznutí zbytků vody a přilepení součástí k sobě.</p>

TECHNICKÁ SPECIFIKACE

Jmenovitý rozsah napětí	220-240 V
Jmenovitý kmitočet	50/60 Hz
Jmenovitý příkon	700 W

Změny textu a technických údajů vyhrazeny.

POKYNY A INFORMACE O NAKLÁDÁNÍ S POUŽITÝM OBALEM

Použitý obalový materiál odložte na místo určené obcí k ukládání odpadu.

LIKVIDACE POUŽITÝCH ELEKTRICKÝCH A ELEKTRONICKÝCH ZAŘÍZENÍ

Tento symbol na produktech anebo v průvodních dokumentech znamená, že použité elektrické a elektronické výrobky nesmí být přidány do běžného komunálního odpadu. Ke správné likvidaci, obnově a recyklaci předejte tyto výrobky na určená sběrná místa. Alternativně v některých zemích Evropské unie nebo jiných evropských zemích můžete vrátit své výrobky místnímu prodejci při koupi ekvivalentního nového produktu. Správnou likvidací tohoto produktu pomůžete zachovat cenné přírodní zdroje a napomáháte prevenci potenciálních negativních dopadů na životní prostředí a lidské zdraví, což by mohly být důsledky nesprávné likvidace odpadů.



Tento výrobek splňuje veškeré základní požadavky směrnic EU, které se na něj vztahují.