

Rohnson®

Bedienungsanleitung

EISMASCHINE MIT SLUSHFUNKTION

R-5650 Soft and Serve



Lesen Sie bitte die vorliegende Bedienungsanleitung sorgfältig durch, bevor Sie das Gerät verwenden. Setzen Sie das Gerät nur so ein, wie dies in dieser Bedienungsanleitung beschrieben ist. Bewahren Sie diese Bedienungsanleitung für künftige Verwendungen.

WICHTIGE SICHERHEITSINFORMATIONEN
BITTE AUFMERKSAM DURCHLESEN UND FÜR KÜNFTIGE VERWENDUNG
AUFBEWAHREN

- Die Gewährleistung erlischt, sofern die Beschädigung des Gerätes auf die Nichteinhaltung der in dieser Bedienungsanleitung aufgeführten Anweisungen zurückzuführen ist. Der Hersteller haftet nicht für Schäden, die auf die Nichteinhaltung der in dieser Bedienungsanleitung aufgeführten Anweisungen zurückzuführen sind. Unsachgemäße Verwendung des Gerätes gilt nicht als bestimmungsgemäße Verwendung in Übereinstimmung mit dieser Bedienungsanleitung.
- Vor dem Anschluss des Gerätes in die Steckdose prüfen Sie, ob die auf dem Typenschild des Gerätes aufgeführte Spannung mit der elektrischen Spannung der Steckdose übereinstimmt.
- Das Gerät darf nur an eine ordnungsgemäß geerdete Steckdose angeschlossen werden.

HINWEIS

- Das Gerät darf durch Kinder ab 8 Jahren sowie Personen mit geminderter physischen, sensorischen oder mentalen Fähigkeiten oder mit ungenügenden Erfahrungen oder Kenntnissen benutzt werden, wenn sie beaufsichtigt werden, oder wenn sie in der gefahrlosen Verwendung des Gerätes unterwiesen wurden und sich der möglichen Gefahren bewusst sind. Die Reinigung und Wartung des Gerätes dürfen Kinder ab 8 nur unter Aufsicht durchführen. Sorgen Sie dafür, dass sich das Gerät und sein Netzkabel außerhalb der Reichweite von Kindern unter 8 Jahren befindet.
- Kinder dürfen nicht mit dem Gerät spielen.
- Verwenden Sie das Gerät ausschließlich für Zwecke, für die es bestimmt ist.
- Das Gerät ist nicht zur Steuerung über ein Programmiergerät, einen Zeitschalter oder eine Fernbedienung bestimmt.
- Wenn das Gerät nicht verwendet wird oder seine Reinigung geplant ist, muss es ausgeschaltet und aus der Steckdose gezogen werden.
- Verwenden Sie das Gerät nicht, wenn es nicht richtig funktioniert, auf den Boden gefallen, beschädigt ist oder ins Wasser getaucht wurde. Das Gerät darf nicht verwendet werden, wenn der Netzstecker beschädigt ist. Am Gerät dürfen Sie selbst keine Reparaturen vornehmen. Am Gerät dürfen Sie keine

Änderungen vornehmen – es besteht Verletzungsgefahr durch Stromschlag. Sämtliche Reparaturen und Einstellungen sind ausschließlich durch eine autorisierte Servicestelle durchzuführen.

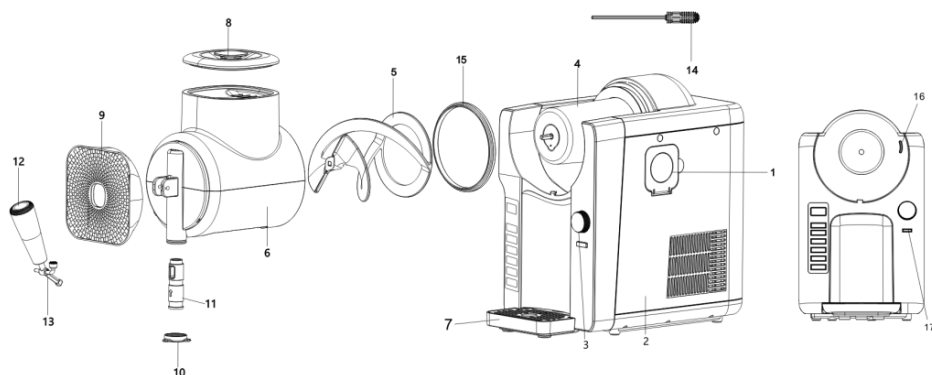
- Trennen Sie das Gerät vom Stromnetz niemals durch Ziehen am Netzkabel – es besteht Beschädigungsgefahr am Netzkabel/Steckdose.
- Auf das Netzkabel dürfen keine schweren Gegenstände gestellt werden. Achten Sie darauf, dass das Netzkabel nicht über die Tischkante hängt und keine scharfen oder heißen Oberflächen berührt.
- Dieses Gerät ist für den Einsatz im Haushalt bestimmt. Es ist nicht für den Einsatz im Außenbereich bestimmt.
- Benutzen Sie das Gerät nicht über heißen Oberflächen oder in der Nähe von Wärmequellen, wie z.B. Gasbrennern und elektrischen Platten, Backöfen usw.
- Benutzen Sie das Gerät nicht in der Nähe von explosiven oder brennbaren Stoffen.
- Verwenden Sie das Gerät nicht in der Nähe eines Spülbeckens, einer Dusche, eines Schwimmbeckens oder von Gefäßen mit Wasser.
- Betreiben Sie das Gerät nicht in übermäßig staubiger oder feuchter Umgebung und setzen Sie es weder direkter Sonneneinstrahlung noch mechanischen Vibrationen aus.
- Stellen Sie das Gerät auf eine stabile, ebene und trockene Oberfläche. Stellen Sie das Gerät nie am Rande der Arbeitsfläche auf, um Herunterfallen und somit Beschädigung der Gerätes zu verhindern.
- Der Abstand des Geräts zu angrenzenden Gegenständen muss mindestens 20 cm betragen.
- Schalten Sie das Gerät nach dem Ausschalten niemals sofort wieder ein. Bevor Sie das Gerät erneut einschalten, warten Sie 3 Minuten lang ab, um den Kompressor vor Beschädigung zu schützen.
- Bevor Sie das Gerät ans Netz anschließen, stellen Sie sicher, dass das Gerät ordnungsgemäß zusammengesetzt ist.
- Lassen Sie das Gerät nicht unbeaufsichtigt im Betrieb.
- Schalten Sie das Gerät nicht ein, wenn es leer ist.
- Füllen Sie den Mischbehälter nicht über die MAX-Markierung hinaus.

- Berühren Sie nicht die beweglichen Teile des Gerätes. Fassen Sie während des Betriebs nicht in den Behälter und geben Sie keine Gegenstände hinein.
- Schalten Sie das Gerät nicht ein, sofern der Deckel nicht korrekt aufgesetzt ist.
- Entfernen Sie weder den Behälter noch den Deckel, solange das Gerät in Betrieb ist. Wenn der Behälter während des Betriebs entriegelt oder entfernt wird, schaltet sich das Gerät ab, ein akustisches Signal ertönt und das Display blinkt. Wenn der Behälter nicht wieder korrekt eingesetzt und der Betrieb nicht fortgesetzt wird, beendet das Gerät nach 3 Minuten den Schutzmodus und wechselt nach einer weiteren Minute in den Standby-Modus.
- Manipulieren Sie nicht an den Sicherheitsmechanismen des Geräts.
- Legen Sie keine anderen Geräte oder Metallteile in die Eismaschine ein.
- Lagern Sie keine Lebensmittel oder Gegenstände in der Eismaschine (außer den dafür vorgesehenen Eiswaffeln).
- Seien Sie beim Reinigen der Rührflügel besonders vorsichtig. Verwenden Sie zum Reinigen ein Tuch oder einen Schwamm, reinigen Sie die Rührflügel nicht mit bloßen Händen.
- Das Gerät ist für die Verarbeitung von flüssigen Zutaten bestimmt. Verarbeiten Sie im Gerät keine trockenen Lebensmittel.
- Bereiten Sie im Gerät keine Getränke oder Speiseeis ohne Zucker oder mit einem Zuckergehalt von weniger als 6 % zu, da das Gerät sonst beschädigt werden kann.
- Das Gerät ist nicht für die Verarbeitung von gekochten Zutaten, Obst, tiefgefrorenem Obst oder von Eisstücken bzw. Eiswürfeln vorgesehen.
- Schalten Sie das Gerät stets aus, bevor Sie Zutaten in den Behälter dazugeben. Gießen Sie flüssige Zutaten stets langsam in die Einfüllöffnung.
- Stellen Sie vor dem Einfüllen von Flüssigkeit sicher, dass sich der Griff in der geschlossenen Position befindet.
- Führen Sie keine scharfen Gegenstände oder Werkzeuge in die Einfüllöffnung ein.
- Legen Sie keine Gegenstände auf das Gerät ab.
- Das Gerät darf nie abgedeckt werden. Die Lüftungsöffnungen des Gerätes dürfen nicht blockiert sein.

- Vor jeglicher Handhabung des Gerätes muss es immer abgeschaltet und vom Stromnetz getrennt werden.
- Weder das Gerät noch das Netzkabel ins Wasser oder andere Flüssigkeiten eintauchen. Vermeiden Sie direkten Kontakt des Geräts sowie des Kabels mit Wasser.
- Berühren Sie weder das Gerät noch Netzkabel mit nassen Händen.
- Das Gerät sollte nicht über ein Verlängerungskabel an das Stromnetz angeschlossen werden.
- Verwenden Sie das Gerät nur mit dem mitgelieferten Zubehör.
- Bewahren Sie das Verpackungsmaterial außerhalb der Reichweite von Kindern auf.
- Wenn Sie das Gerät längere Zeit nicht verwenden, bewahren Sie es in der Originalverpackung an einem trockenen und belüfteten Ort auf.
- Dieses Gerät enthält das brennbare Kältemittel R290. Es ist verboten, in irgendeiner Weise den Abtauprozess des Gerätes zu beschleunigen. Die Wartung des Gerätes darf nur so durchgeführt werden, wie dies in dieser Bedienungsanleitung beschrieben ist. Benutzen oder lagern Sie das Gerät nicht in der Nähe von offenem Feuer, Gasherden oder Kochplatten. Das Gerät nicht durchstechen oder ins Feuer werfen. Vermeiden Sie eine Beschädigung der Kühlleitungen. Vorsicht, das gebrauchte Kältemittel muss nicht odorisiert sein.
- Stellen Sie das Gerät nicht auf den Kopf und neigen Sie es nicht um mehr als 45°.
- Lassen Sie das Gerät vor dem ersten Anschließen mindestens 2 Stunden in aufrechter Position stehen, damit das Kühlmittel im Kreislauf korrekt abfließen kann und ein optimaler sowie sicherer Betrieb gewährleistet ist.
- Dieses Gerät ist für den Einsatz im Haushalt oder in ähnlichen Räumen bestimmt, wie z.B.:
 - Teeküchen in Geschäften, Büros und weiteren Arbeitsplätzen;
 - Hotelzimmer, Motels und andere Unterkunftseinrichtungen, wo sie den Gästen zur Verfügung stehen
 - Unternehmen, die Unterkunft samt Frühstück anbieten
 - Landwirtschaftliche Betriebe



GERÄTEBESCHREIBUNG

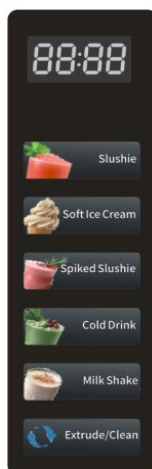


1. Raum für Aufbewahrung der Eiswaffeln
2. Motoreinheit
3. Leistungsregler und Ein/Aus-Schalter
4. Verdampfer
5. Rührflügel
6. Mischbehälter
7. Abnehmbare Abtropfschale
8. Mischbehälter-Deckel

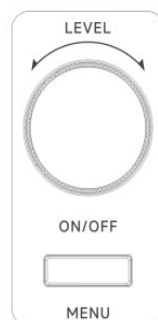
9. Abnehmende dekorative Abdeckung
10. Eiscremeaufsatz
11. Extrusionskopf
12. Tragegriff
13. Stift zur Sicherung des Griffs
14. Mehrzweck-Reinigungsbürste
15. Dichtung
16. Behältersicherung
17. Programmtaste

BESCHREIBUNG DES BEDIENFELDS

Programm
Slush (Slushie)
Light-Eis (Soft Ice Cream)
Slush mit Alkohol (Spiked Slushie)
Gefrorenes Getränk (Cold Drink)
Milchshake (Milk Shake)
Extrudieren / Reinigung (Extrude / Clean)



Taste	Funktion
Level / ON/OFF	Leistungsregler / Ein/Aus-Schalter
Menü	Taste für Programmeinstellung

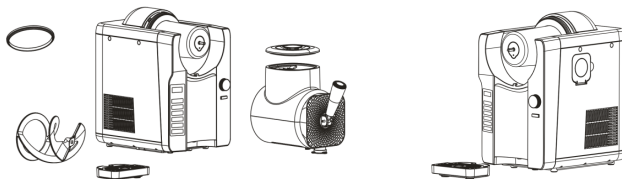


VOR DEM ERSTEN GEBRAUCH

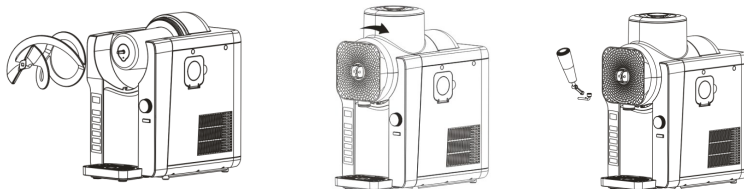
- Entfernen Sie sämtliches Verpackungsmaterial.
- Lassen Sie das Gerät vor dem ersten Einschalten zunächst 2 Stunden in aufrechter Position stehen.
- Die abwaschbaren Geräteteile, die mit Lebensmitteln in Berührung kommen, gründlich in warmem Wasser mit neutralem Küchenspülmittel reinigen, abspülen und trocknen, siehe Kapitel „REINIGUNG UND WARTUNG“.

ZUSAMMENBAU DES GERÄTES

- Stellen Sie das Gerät auf eine ebene und stabile Fläche und lassen Sie rundherum ausreichend Platz (mindestens 20 cm auf allen Seiten) für die Luftzirkulation.
- Setzen Sie die Abtropfschale in die Basis ein, bis sie einrastet.

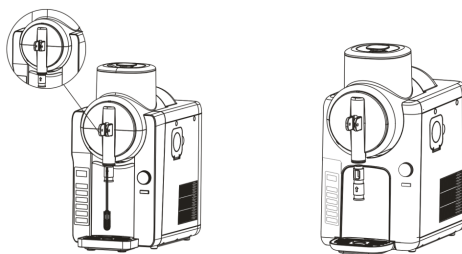


- Setzen Sie zunächst die Dichtung auf den Metallzylinder des Geräts und anschließend bringen Sie die Rührflügel auf den Zylinder an.
- Setzen Sie den Rührbehälter in das Gerät ein und sichern Sie ihn durch Drehen im Uhrzeigersinn.
- Stecken Sie den Griff in die Öffnung an der Vorderseite und sichern Sie ihn mit dem Stift.

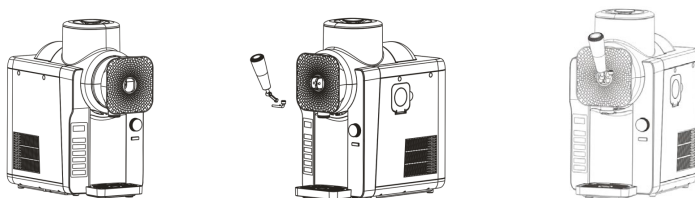


Montage des Extrusionskopfs

- Mit dem Griff der Mehrzweck-Reinigungsbürste drücken Sie den Extrusionskopf in die richtige Position. Der Bürstengriff dient als Werkzeug beim Ein- oder Ausbau des Extrusionskopfes.



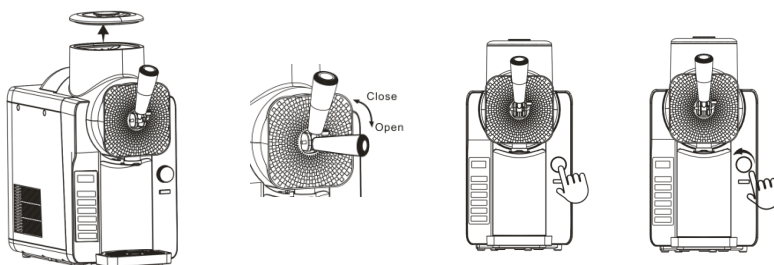
- Setzen Sie die dekorative Abdeckung auf den Mischbehälter und sichern Sie sie durch Drehung.
- Führen Sie den Griff in die Öffnung ein und fixieren Sie ihn mit dem Sicherungsstift.



VERWENDUNG DES GERÄTES

- Schließen Sie das Gerät an das Stromnetz an. Es ertönt ein akustisches Signal und das Display leuchtet auf. Das Gerät befindet sich im Bereitschaftsmodus. Sofern Sie innerhalb von 30 Sekunden keine Einstellung vornehmen, ertönt ein akustisches Signal und das Display schaltet sich automatisch aus. Durch Drücken einer beliebigen Taste wird das Gerät wieder aktiviert.
- Durch Drücken des Schalters für 2 Sekunden kann das Gerät jederzeit ausgeschaltet werden.
- Bereiten Sie die gewählten flüssigen Zutaten vor. Stellen Sie vor dem Einfüllen von Flüssigkeit in den Mischbehälter sicher, dass sich der Griff in der geschlossenen Position befindet.
- Öffnen Sie die Abdeckung des Mischbehälters und gießen Sie die Flüssigkeit in den Behälter. Die MAX-Markierung darf nicht überschritten werden. Schließen Sie anschließend die Abdeckung wieder.
- Vor dem Einfüllen der Zutaten in das Gerät können Sie diese zunächst im Kühlschrank kühlen, um die Zubereitungszeit zu verkürzen. Die Eingangstemperatur der Zutaten sollte zwischen 15 und 25°C liegen. Die Zutaten nicht vorgefrieren, um Schäden am Gerät zu vermeiden (minimale Verarbeitungstemperatur der Zutaten: 5°C).

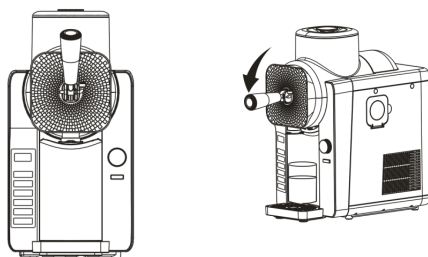
- Alle Zutaten für die Herstellung von Eiscreme oder Getränken müssen mindestens 6% Zucker enthalten. Liegt der Zuckergehalt unter 6%, muss ein süßer Sirup hinzugefügt und die Leistung reduziert werden. Bei der Verarbeitung von Zutaten ohne Zucker oder mit einem Zuckergehalt unter 6% besteht die Gefahr einer Beschädigung des Geräts.
- Für die Herstellung von alkoholhaltigem Slush muss der Alkoholgehalt zwischen 3% und 16% liegen.
- Die Mindestmenge an Flüssigkeit für die Herstellung von Eiscreme und Getränken beträgt 650 ml.
- Die maximale Menge an Flüssigkeit für die Slush-Herstellung beträgt 1200 ml.
- Die maximale Menge der Mischung für die Herstellung von Eiscreme beträgt 750 g.
- Die maximale Menge an Flüssigkeit für die Slush-Herstellung beträgt 1600 ml.
- Anschließend wählen Sie mit der Taste das gewünschte Programm aus, siehe Tabelle unten. Die entsprechende Anzeige leuchtet auf. Die Programmdauer hängt von den verwendeten Zutaten, deren Menge und Temperatur ab. Die übliche Programmdauer beträgt 15–60 Minuten. Für eine eventuelle Programmänderung muss das aktuelle Programm zunächst durch Drücken des Schalters für 2 Sekunden ausgeschaltet werden, bevor ein neues Programm eingestellt werden kann.
- Für ein optimales Ergebnis kann die Leistung durch Drehen des Leistungsreglers angepasst werden.



- Erreicht die Zutat den voreingestellten Verarbeitungsgrad, wird auf dem Display „COOL“ angezeigt. Das Gerät piept dreimal und wechselt

anschließend in den Kühlhaltebetrieb. Die voreingestellte Kühlhaltezeit beträgt 2 Stunden, danach erlischt die Funktionsanzeige und das Gerät schaltet sich automatisch aus. Wird der Behälter innerhalb von 2 Stunden geleert, schalten Sie das Gerät nach dem Entleeren aus. Wird der Behälter nicht innerhalb von 2 Stunden geleert, muss die verbleibende Mischung entleert und im Gefrierschrank aufbewahrt werden.

- Möchten Sie, dass das Gerät nach Abschluss des Programms weiterhin kühlt, schalten Sie es nicht aus.
- Durch Herunterdrücken des Griffs kann der fertige Inhalt serviert werden.
- Vor dem Servieren von Eiscreme setzen Sie zunächst den Eiscremeaufsatz in das Gerät ein. Dieses Zubehör ist ausschließlich für die Herstellung von Eiscreme bestimmt und darf nicht mit anderen Programmen verwendet werden. Für ein schnelleres und sauberes Servieren von Eiscreme kann auch das Programm „Extrudieren“ verwendet werden.
- Die Eiswaffeln zum Servieren von Eiscreme können im Aufbewahrungsfach für die Eiswaffeln im Gerät gelagert werden (ca. 7 Eiswaffeln mittlerer Größe). Drücken Sie die Eiswaffeln nicht gewaltsam hinein.
- Kann der Inhalt nicht serviert werden, fügen Sie etwas Flüssigkeit hinzu.



- Wenn auf dem Display der Fehlercode „EEE“ angezeigt wird, schalten Sie das Gerät 5–10 Minuten aus, schalten Sie es anschließend wieder ein und leeren Sie den Behälter.
- Zum Entleeren des Behälters wählen Sie das Programm „Extrudieren“ und bestätigen dies durch Drücken des Schalters. Die Standard-Programmdauer beträgt 5 Minuten.

LISTE DER PROGRAMME

Funktion	Standardleistung	Mögliche Leistungseinstellung / Bemerkung
Slush (Slushie)	LE:04	Mögliche Leistungseinstellung 1-9 Für eine dünnere Konsistenz wählen Sie eine niedrigere Leistung, für eine festere Konsistenz wählen Sie eine höhere Leistung.
Light-Eis (Soft Ice Cream)	LE:04	Mögliche Leistungseinstellung 1-6 Für weichere Eiscreme wählen Sie eine niedrigere Leistung, für festere Eiscreme wählen Sie eine höhere Leistung.
Slush mit Alkohol (Spiked Slushie)	LE:04	Mögliche Leistungseinstellung 1-8 Für eine dünnere Konsistenz wählen Sie eine niedrigere Leistung, für eine festere Konsistenz wählen Sie eine höhere Leistung.
Gefrorenes Getränk (Cold Drink)	LE:02	Mögliche Leistungseinstellung 1-6
Milchshake (Milk Shake)	LE:03	Mögliche Leistungseinstellung 1-4
Extrudieren/Reinigung (Extrude/Clean)	/	Standardzeit 5 Minuten

ZUTATENMENGE UND EMPFOHLENE LEISTUNGSEINSTELLUNGEN

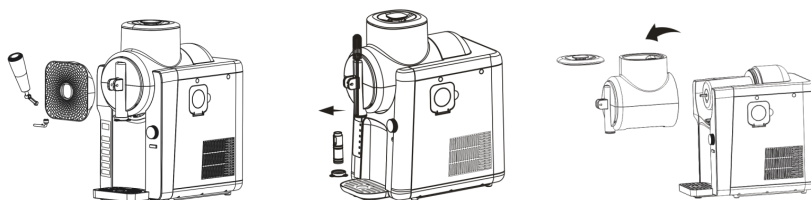
Funktion	Zutaten	Leistung (650 ml)	Leistung (1000 ml)	Leistung (1200 ml)	Leistung (1600 ml)
Slush	Cola	LE:02	LE:04- LE:05	LE:06- LE:07	/
	Pepsi Cola	LE:01	LE:02	LE:03	/
	Getränk mit hohem Zuckergehalt über 11%	LE:04	LE:05	LE:06	/

Light-Eis	Üblich	650 g LE:03- LE:04	750 g LE:04- LE:06	/	/
Slush mit Alkohol	Üblich	LE:03- LE:04	LE:05- LE:06	LE:07- LE:08	/
Gefrorenes Getränk	Üblich	LE:01- LE:02	LE:03	LE:04	LE:05
Milchshake	Üblich	LE:02	LE:03	LE:04	/

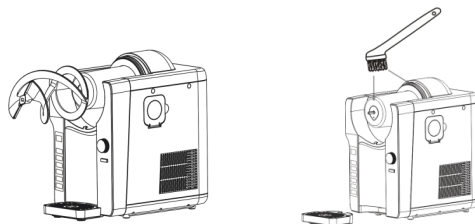
REINIGUNG UND PFLEGE

- Vor der Reinigung schalten Sie das Gerät immer aus, ziehen das Netzkabel aus der Steckdose und lassen Sie das Gerät abkühlen.
- Zur einfacheren Reinigung und Verlängerung der Lebensdauer des Geräts sollten die Geräteteile und das Zubehör unmittelbar nach Gebrauch gereinigt werden.
- Die Oberfläche des Gerätes mit einem feuchten Tuch abwischen und trocknen.
- Reinigen Sie nach jedem Gebrauch des Geräts (auch bei Verwendung des Reinigungsprogramms) alle abwaschbaren Teile.
- Für eine einfachere Reinigung ist das Gerät mit einem automatischen Reinigungsprogramm ausgestattet. Vorgehensweise: Entleeren Sie den Inhalt des Mischbehälters und füllen Sie ihn bis zur maximalen Markierung mit warmem Wasser. Schließen Sie das Gerät an das Stromnetz an und wählen Sie über die Programmtaste das Reinigungsprogramm. Im Reinigungsmodus sind nur die Rührflügel aktiv (das Gerät kühlt nicht). Die Programmdauer beträgt ca. 5 Minuten. Stellen Sie nach Abschluss des Programms einen Auffangbehälter unter den Auslass und entleeren Sie durch Herunterdrücken des Griffs in die Position „geöffnet“ das gesamte Wasser aus dem Mischbehälter. Wiederholen Sie diesen Vorgang, bis der Behälter sauber ist.
- Vor einer erneuten Reinigung das Gerät vom Stromnetz trennen und zerlegen. Entfernen Sie den Sicherungsstift und dann den Griff, mit einer Drehbewegung nehmen Sie die dekorative Abdeckung ab.

- Drücken Sie mit der Mehrzweck-Reinigungsbürste den beweglichen Kopf des Extruders heraus und reinigen Sie anschließend die Extrusionskammer mit der Bürste.
- Drehen Sie den Mischbehälter gegen den Uhrzeigersinn und entnehmen Sie ihn vorsichtig aus dem Gerät.



- Entnehmen Sie aus dem Metallzylinder des Geräts die Rührflügel und die Dichtung. Wischen Sie den Metallzylinder mit einem feuchten Tuch ab und trocknen Sie ihn.
- Entnehmen Sie die Auffangschale aus dem Gerät.



- Das Zubehör des Mischbehälters kann im Geschirrspüler gereinigt werden, jedoch nur bei niedrigen Temperaturen. Zur Verlängerung der Lebensdauer des Zubehörs empfehlen wir die Handwäsche.
- Alle abwaschbaren Zubehörteile (Mischbehälter, Behälterdeckel, Rührflügel, Dichtung, Extrusionskopf, Griff und Auffangschale) in warmem Wasser mit neutralem Spülmittel reinigen. Seien Sie beim Reinigen der Rührflügel besonders vorsichtig, verwenden Sie ein Tuch oder Schwamm. Alle Teile gründlich abspülen und vollständig trocknen lassen.
- Verwenden Sie weder aggressive, noch abrasive Reinigungsmittel!

- Das Gerät darf nicht ins Wasser oder andere Flüssigkeiten getaucht werden. Verhindern Sie das Eindringen von Wasser ins Geräteinnere.
- Wenn Sie das Gerät längere Zeit nicht verwenden, bewahren Sie es in der Originalverpackung an einem trockenen und belüfteten Ort auf.

Tabelle der Zusammensetzung und des Gehalts an toxischen und gefährlichen Stoffen

Zur Erfüllung der Anforderungen der „Verwaltungsvorschriften zur Beschränkung gefährlicher Stoffe in elektrischen und elektronischen Geräten“ sind nachfolgend die Bezeichnungen der Bauteile des elektrischen Geräts sowie Informationen über die darin enthaltenen gefährlichen Stoffe aufgeführt.

Bauteilbezeichnung	Gehalt an toxischen und gefährlichen Stoffen					
	Pb	Hg	Cd	Cr6+	PBB	PBDE
Kunststoffteile	○	○	○	○	○	○
Metallteile	○	○	○	○	○	○
Kompressor	X	○	○	○	○	○
Leiterplatte	X	○	X	○	○	○
Elektrische Leitungen	X	○	○	○	○	○
Verpackungsmaterial	○	○	○	○	○	○

„○“ kennzeichnet, dass der Gehalt der gefährlichen Stoffe in allen homogenen Materialien des jeweiligen Bauteils unter den in GB/T 26572-2011 angegebenen Grenzwerten liegt.

„X“ kennzeichnet, dass der Gehalt der gefährlichen Stoffe in mindestens einem homogenen Material des Bauteils aufgrund bestehender technologischer und prozessbedingter Einschränkungen die in GB/T 26572-2011 angegebenen Grenzwerte überschreitet. Bauteile, die mit „X“ gekennzeichnet sind, erfüllen die EU-RoHS-2.0-Verordnung – Verordnung (EU) 2011/65/EU zur Beschränkung der Verwendung bestimmter gefährlicher Stoffe in elektrischen und elektronischen Geräten in der EU.

TECHNISCHE SPEZIFIKATION

Nennbereich der Spannung	220-240 V
Nennfrequenz	50/60 Hz
Anschlussnennwert	150 W
Verwendetes Kühlmittel	R290

Textänderungen und Änderungen der technischen Daten vorbehalten.

ANWEISUNGEN UND INFORMATIONEN ZUR VERPACKUNGSENTSORGUNG

Das gebrauchte Verpackungsmaterial ist an einer durch die Gemeinde festgelegte Stelle zu entsorgen.

ENTSORGUNG VON ELEKTRISCHEN UND ELEKTRONISCHEN ALTGERÄTEN

Dieses Symbol auf den Produkten oder in den Begleiddokumenten bedeutet, dass die elektrischen und elektronischen Altgeräte nicht als normales Kommunalabfall entsorgt werden dürfen. Um diese Produkte ordnungsgemäß zu entsorgen, zurückzugewinnen und zu recyceln, müssen sie den festgelegten Sammelstellen zugeführt werden. Alternativ ist es in einigen EU-Ländern möglich, die Produkte beim örtlichen Verkäufer abzugeben, sofern bei ihm gleichwertige Produkte gekauft wurden. Durch die ordnungsgemäße Entsorgung dieses Produkts leisten Sie einen Beitrag zur Aufrechterhaltung der wertvollen Naturquellen und Vermeidung der potentiellen negativen Einflüsse auf die Umwelt und menschliche Gesundheit, die infolge einer unsachgemäßen Abfallentsorgung entstehen könnten.



Dieses Produkt erfüllt alle grundlegenden Anforderungen der einschlägigen EU-Richtlinien.